

Ton jest najłatwiejszym do wyjaśnienia i zrozumienia elementem wizualizacji. Termin ten nie odnosi się do tonów zawartych w scenariuszu (złość, szczęście), czy do tonów dźwięku (wysokie lub niskie), ale do jaskrawości obiektów.



Zakres jasności tonów może być zilustrowany przy pomocy skali szarości. Odpowiednie zarządzanie i kontrola jasności obiektów jest decydująca podczas ujęć czarno-białych. Praca z innymi kolorami, może rozpraszać uwagę od bardzo ważnej kontroli wizualnej, jaką ton wywiera na obraz.

Wybór odpowiednio dobranych tonów może pomóc w przyciągnięciu uwagi widowni. Zazwyczaj pierwszy uwagę zwraca obszar najjaśniejszy, w szczególności, jeśli nie występuje żaden ruch. Wybór tonów może mieć także wpływ na nastrój i odczucia emocjonalne, jakie przekazuje obraz. Rozdział 10 omówi, w jaki sposób dokonać odpowiedniego wyboru dla waszej produkcji.

Zarządzanie skalą szarości

Istnieją trzy sposoby zarządzania tonami, czy inaczej jaskrawością obiektów znajdujących się w obszarze ujęcia: kontrola odbicia światła (scenografia), zarządzanie światłem padającym (oświetlenie) i ekspozycja (dostosowanie kamery i obiektywów).

KONTROLA ODBICIA (SCENOGRAFIA)

Zakres jaskrawości obrazu może być uzyskany poprzez rzeczywistą zdolność odbicia światła, jaką posiada dany obiekt.



Obrazek przedstawia zastosowanie ciemnych tonów.



W tym ujęciu użyto tonów jasnych.



Natomiast tutaj, widzimy zastosowanie w obrazie kontrastu tonalnego.

Jeśli produkcja wymaga ciemnego wyglądu, pomalujcie plan w ciemnych kolorach, załóżcie ubrania w takich odcieniach, zastosujcie tylko ciemne obiekty i usuńcie wszystkie jasne z ujęcia. Faktyczna ciemność obrazu będzie określona poprzez kolory pomalowanych obiektów zastosowanych w ujęciu. Produkcja będzie miała mroczny wygląd, ponieważ wszystko, co zostanie sfilmowane nie zawiera jasnych odcieni. Aktor nie może być ubrany w biały podkoszulek; musi on być ciemnoszary lub czarny. Odwrotnie postępujemy, jeśli chcemy uzyskać jasny obraz. Należy usunąć wszystkie ciemne obiekty i zastąpić je jasnymi. Aby zastosować w ujęciu kontrast, zastosujcie tylko bardzo ciemne i bardzo jasne obiekty.

Jeśli kontrola odbicia będzie zastosowana dla całej produkcji, oświetlenie nie może rzucać cienia i być płaskie. Każde miejsce powinno zawierać taką samą ilość światła, ponieważ skala szarości będzie zarządzana przez rzeczywistą skalę jaskrawości obiektów, nie przez oświetlenie. To sprawia, że zarządzanie i kontrolowanie tonalnego kontrastu jest zadaniem scenografa i kostiumografa.



W telewizyjnych komediach sytuacyjnych i talk shows stosuje się kontrolę odbicia, tworząc zakres tonów w nich użytych. Służy to głównie rozwiązywaniu technicznych problemów, jakie występują podczas produkcji. Ponieważ do kręcenia tego rodzaju programów, używa się wielu kamer, cały plan jest równo oświetlony, aby umożliwić aktorom swobodne poruszanie się oraz ustawić kamerę w każdym możliwym położeniu. Scenograf i kostiumograf zarządzają zakresem obecnych na planie produkcji tonów, lub jaskrawości. Jeśli scenograf pomaluje plan używając ciemnych kolorów, w takich odcieniach zostanie on pokazany na ekranie. Kostiumy zachowają swój ton; jasne pozostaną jasne, a ciemne pozostaną ciemne. Oświetlenie nie będzie miało wpływu na jaskrawość obiektów znajdujących się w obrazie.

ZARZĄDZANIE ŚWIATŁEM PADAJĄCYM (OŚWIETLENIE)

Drugą metodą zarządzania zakresem tonów lub jaskrawości obrazu, jest oświetlenie. W tym przypadku, zarządzanie skalą szarości odbywa się poprzez ilość światła padającego na obiekty znajdujące się na planie.

Biała ściana może zostać zacieniona i w rezultacie będzie sprawiała wrażenie ciemnej. W ten sposób jasność ściany jest kontrolowana przez ilość światła padającego na nią, a nie przez jej rzeczywisty odcień. Dzięki tej technice, można sprawić, że jasne obiekty będą wyglądać na ciemne i na odwrót, a wszystko to zależy od zastosowanego oświetlenia.



Bardzo dobrym przykładem zarządzania oświetleniem planu są filmy gatunku noir. Nazwa ta stworzona przez francuzów oznacza „ciemny film”. Po raz pierwszy została ona użyta, jako określenie gatunku filmu w 1940 roku. Tradycja jest kontynuowana do dzisiaj, na przykład w filmach Romana Polańskiego „*Chinatown*” (1974) i Stephena Frearsa „*Naciągacze*” (1990). Filmy z gatunku noir, horrory oraz filmy grozy często kładą nacisk na zarządzanie światłem padającym w odniesieniu do skali szarości. Oczywiście, przed filmami noir także stosowano zarządzanie światłem. Filmy nieme, kręcone w czerni i bieli, były zależne od schematów oświetlenia, ponieważ przekazywało ono nastroje i emocje obecne w przedstawianej historii.



Obrazek przedstawia kontrolę odbicia.



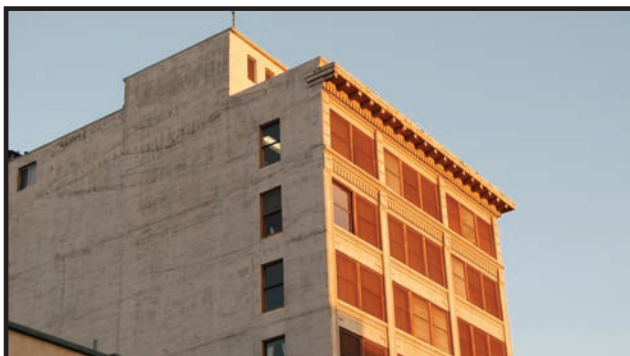
W tym obrazie zastosowano zarządzanie światłem padającym.

Na powyższych obrazkach przedstawiono dwa ujęcia tego samego zdjęcia, przy użyciu innych technik operowania światłem. W jednym użyto kontroli obrazków, na którym skala szarości jest zarządzana za pomocą faktycznego współczynnika wartości odbicia obiektu; a drugi przedstawia zastosowanie światła padającego, w wyniku którego stworzone zostają tony.

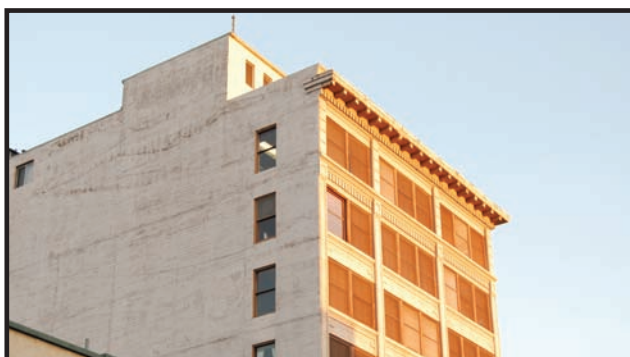
EKSPOZYCJA (NAŚWIETLENIE)

Trzecią metodą zarządzania zakresem tonów w ujęciu jest dostosowanie odpowiednich obiektywów i kamery. Jest to metoda mniej selektywna niż odbijająca światło, czy światło padające. Jeśli zostanie użyta przysłona lub obiektyw f-stop, cały obraz stanie się jaśniejszy lub ciemniejszy. Zarządzanie naświetleniem nie może wybiórczo rozjaśnić pojedynczego obiektu, np. podkoszulka lub ściany, nie wpływając na wszystkie inne przedmioty wchodzące w ujęcie.

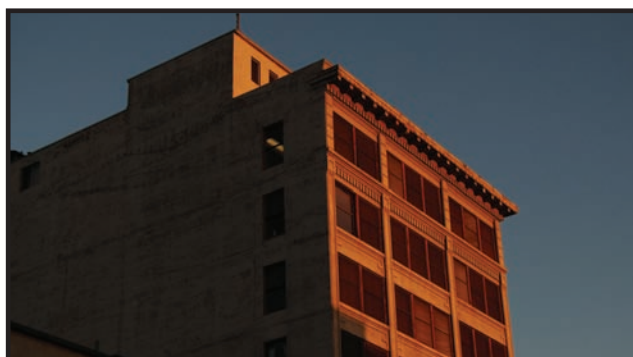
Zasięg tonalny normalnego oświetlenia, daje ogólną zmianę poprzez zmianę obiektywu f-stop.



Normalna ekspozycja.



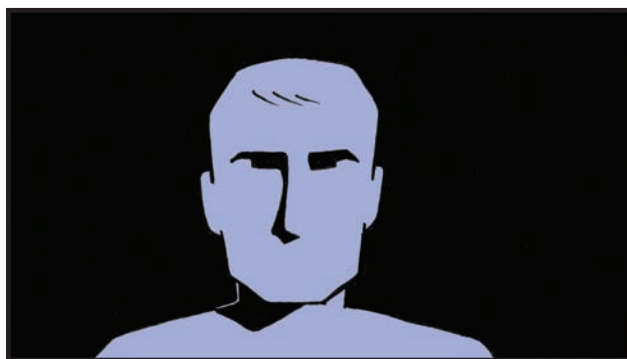
Oświetlenie o dwa stopnie jaśniejsze.



Oświetlenie o dwa stopnie ciemniejsze.

Zbieżność i rozbieżność

Zbieżność i rozbieżność tonów odnosi się do związku zachodzącego pomiędzy organizacją tonów ujęcia i obiektu zdjęciowego. Zbieżność zachodzi, kiedy zakres zastosowanych tonów odsłania obiekt. Natomiast z rozbieżnością mamy do czynienia, kiedy zakres tonów przesłania obiekt zdjęciowy. Takim obiektem może być: twarz lub cała osoba, grupa ludzi, lub jakikolwiek inny przedmiot, który jest tematem ujęcia. Aby określić czy ujęcie jest zbieżne czy rozbieżne, twórca obrazu musi zidentyfikować obiekt zdjęcia.



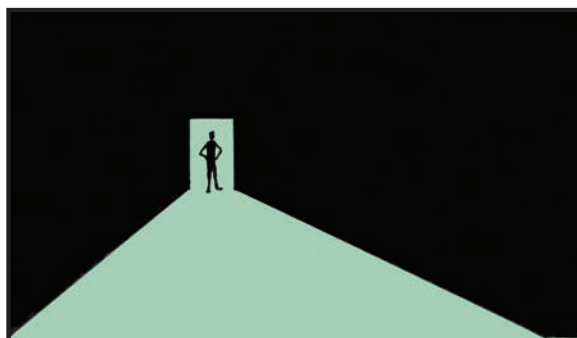
Zbieżność tonów.



Rozbieżność tonów

W tym przypadku, obraz przedstawia zbliżenie, którego obiektem zdjęciowym jest twarz. Na pierwszym obrazie, obiekt jest wyraźnie odsłonięty poprzez zastosowanie odpowiedniego układu tonów. Użycie odpowiednich tonów, umożliwia widzom zobaczenie twarzy. Jest to ujęcie przedstawiające zbieżność tonalną, ponieważ zarówno obiekt

jak i organizacja tonów w obrazie, są podobne. Na drugim obrazie, przedmiot ujęcia (twarz) nie jest odsłonięty. Nie ma żadnego oświetlenia twarzy, więc obiekt jest niewidoczny. To jest właśnie rozbieżność tonalna; układ tonów w ujęciu zasłania obiekt (twarz) przed wzrokiem widowni.



Przykład przedstawia zbieżność tonalną. Obiektem zdjęciowym jest „osoba”; schemat oświetlenia jest zgodny z obiektem i osoba staje się widoczna.

Pomimo że oba pierwsze obrazki przedstawiają same sylwetki, jeden jest tonalnie zbieżny, a drugi nie. Aktor stojący w drzwiach na trzecim obrazku może być przedstawiony tylko za pomocą sylwetki, tak jak na przykładzie drugim, ale obiektem nie jest twarz - jest nim „osoba stojąca w drzwiach”. Nawet, jeśli postać byłaby bardzo dobrze oświetlona, widownia nie mogłaby dostrzec twarzy, ponieważ obiekt znajduje się za daleko. Ostatni obrazek jest zbieżny, ponieważ dzięki zastosowaniu odpowiednich tonów, obiekt zostaje wyraźnie odsłonięty.



Ten obraz jest rozbieżny tonalnie, ponieważ osoba, która nadal stoi w drzwiach, nie jest odsłonięta/widoczna. Obiektem zdjęciowym jest zaciemniony przez zastosowany układ tonów, w wyniku czego, ujęcie zawiera rozbieżność tonów.



Ujęcie przedstawia rozbieżność ze względu na jaskrawość obiektów.



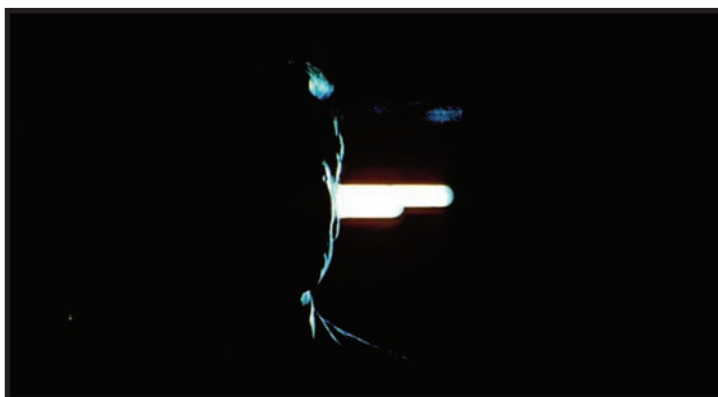
Natomiast w tym ujęciu, rozbieżność występuje w wyniku zaciemnienia obiektu.

Oba przedstawione ujęcia zawierają rozbieżność tonalną. Obiekt zdjęciowy może zostać zaciemniony poprzez jakąkolwiek skalę tonalną.

Odpowiednie rozpoznanie zbieżności i rozbieżności tonalnej może być trudne, chyba że obiekt jest wyraźnie określony. Fizyczne ukrywanie jednego obiektu za innym, nie jest rozbieżnością tonalną. Ukrycie obiektu zdjęciowego musi zostać osiągnięte poprzez odpowiednie zarządzanie tonami.



W filmach stosuje się zbieżność tonalną, ponieważ sprawia ona, że obiekt zdjęciowy staje się łatwy do zobaczenia. Widownia wie, gdzie powinna patrzeć, ponieważ obiekt jest wyraźnie widoczny. W filmach komediowych stosuje się zgodność tonalną w celu dodania jasności przedstawianym dowcipom. W jaki sposób poradzicie sobie z danym gatunkiem filmu i zastosowaniem zbieżności tonalnej, zależy od waszej historii i osobistych preferencji.



Powyższe zbliżenie twarzy zawiera rozbieżność tonalną. Kluczowym elementem horrorów, filmów tajemniczych i akcji pełnych grozy jest to, że widzowie nie mogą dostrzec obiektu zdjęciowego. Jeśli obiekt w ujęciu (napastnik, ofiara, świadek, powiernik itp.) jest ukryty, wywołuje to u widzów poczucie niepokoju. Obiekt zdjęciowy jest obecny na ekranie, ale ukryty poprzez zastosowanie struktury tonalnej.

Rozbieżność, która ukrywa obiekty wizualne, często sprawia, że widownia staje się wyczulona na dźwięk. Tam gdzie niewiele widać, odbiorcy będą zwracali większą uwagę na dialog, efekty dźwiękowe, lub muzykę.

Kontrast i podobieństwo

Kontrast i podobieństwo tonalne jest łatwe do zrozumienia, ponieważ skala szarości organizuje tony w perfekcyjny sposób. Pamiętajcie, że kontrast i podobieństwo mogą pojawiać się w ujęciu, z ujęcia na ujęcie i z sekwencji na sekwencję.



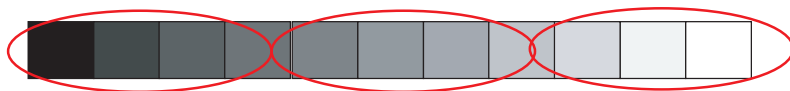
Maksymalnym kontrastem tonalnym jest czern i biel. Maksymalnym podobieństwem są jakiegokolwiek dwie szarości znajdujące się obok siebie na skali.

Kontrast tonów musi być wyraźny, jeśli ma być użyteczny. W ujęciu zaplanowanym z użyciem maksymalnego kontrastu tonalnego, muszą zostać wyeliminowane pośrednie odcienie szarości.



Ujęcie pokazuje kontrast tonalny w ujęciu. Nacisk położony jest na czerni i bieli, nie występują w ogóle szarości pośrednie.

Podobieństwo tonalne jest trudne do osiągnięcia i utrzymania. Stworzenie serii ujęć z zastosowaniem tylko dwóch odcieni szarości jest niepraktyczne. Lepszym sposobem stworzenia zbieżności tonalnej jest ograniczenie zakresu tonalnego w ujęciu lub sekwencji do jedynie jednej trzeciej w skali szarości. Samo ograniczenie zakresu tonalnego tylko do górnej lub dolnej połowy skali szarości nie jest skuteczne, ponieważ tony pośrednie bieli lub czerni, mogą stworzyć w ujęciu zbyt duży kontrast.



Skala szarości podzielona na trzy części.