

WSTĘPNY PROJEKT LSR

LOKALNA STRATEGIA ROZWOJU

Stowarzyszenie Lokalna Grupa Działania „Sąsiedzka Dolina”



SĄSIEDZKA DOLINA
LOKALNA GRUPA DZIAŁANIA



„Europejski Fundusz Rolny na rzecz Rozwoju Obszarów Wiejskich. Europa inwestująca w obszary wiejskie”

Białystok, kwiecień 2023r.

SPIS TREŚCI

1	CHARAKTERYSTYKA PARTNERSTWA LOKALNEGO	4
1.1	NAZWA LGD I FORMA PRAWNA	4
1.2	OPIS PROCESU TWORZENIA PARTNERSTWA	4
1.3	OPIS STRUKTURY LGD SĄSIEDZKA DOLINA	4
1.4	OPIS SKŁADU ORGANU DECYZYJNEGO – RADY LGD SĄSIEDZKA DOLINA.....	5
1.5	ZWIĘZŁA CHARAKTERYSTYKA ROZWIĄZAŃ STOSOWANYCH W PROCESIE DECYZYJNYM.....	6
1.6	DOKUMENTY REGULUJĄCE FUNKCJONOWANIE LGD.....	6
2	CHARAKTERYSTYKA OBSZARU I LUDNOŚCI OBJĘTEJ WDRAŻANIEM LSR	7
2.1	OPIS OBSZARU	7
2.2	SPÓJNOŚĆ OBSZARU LGD SĄSIEDZKA DOLINA.....	9
3	PARTYCYPACYJNY CHARAKTER LSR	12
3.1	OPIS PARTYCYPACYJNYCH METOD TWORZENIA LSR I JEJ REALIZACJI.....	12
3.2	PLAN KOMUNIKACJI	12
4	ANALIZA POTRZEB I POTENCJAŁU LSR	14
4.1	CHARAKTERYSTYKA DEMOGRAFICZNA OBSZARU LGD	14
4.2	CHARAKTERYSTYKA PRZEDSIĘBIORCZOŚCI	18
4.3	OPIS RYNKU PRACY	21
4.4	DZIAŁALNOŚĆ SEKTORA SPOŁECZNEGO, W TYM ROZWÓJ SPOŁECZEŃSTWA OBYWATELSKIEGO	23
4.5	PROBLEMY SPOŁECZNE ZE SZCZEGÓLNYM UWZGLĘDNIENIEM UBÓSTWA I WYKLUCZENIA SPOŁECZNEGO.....	24
4.6	GRUPY I OBSZARY SZCZEGÓLNIIE ISTOTNE Z PUNKTU WIDZENIA REALIZACJI LSR.....	26
4.7	ANALIZA SWOT.....	28
5	SPÓJNOŚĆ, KOMPLEMENTARNOŚĆ I SYNERGIA.....	31
5.1	OPIS ZGODNOŚCI I KOMPLEMENTARNOŚCI LSR Z INNYMI DOKUMENTAMI PLANISTYCZNYMI/ STRATEGIAMI.....	31
5.2	STRATEGICZNA OCENA ODDZIAŁYWANIA NA ŚRODOWISKO	34
6	CELE I WSKAŹNIKI	36
6.1	SPECYFIKACJA I OPIS CELÓW	36
6.2	ZAŁOŻENIA ANALIZY WSKAŹNIKOWEJ LSR LGD SĄSIEDZKA DOLINA	53
6.3	PRZEDSTAWIENIE CELÓW Z PODZIAŁEM NA ŹRÓDŁA FINANSOWANIA	53
6.4	ZGODNOŚĆ CELÓW LSR Z CELAMI PROGRAMÓW PROW I FEDP	55
7	SPOSÓB WYBORU I OCENY OPERACJI ORAZ SPOSÓB USTANAWIANIA KRYTERIÓW WYBORU	57
8	PLAN DZIAŁANIA.....	61
9	PLAN FINANSOWY LSR	62
10	MONITORING I EWALUACJA	63
11	WYKAZ WYKORZYSTANEJ LITERATURY	64
12	SPIS TABEL I RYSUNKÓW.....	65

12.1	SPIS TABEL.....	65
12.2	SPIS RYSUNKÓW	66
13	ZAŁĄCZNIKI DO LSR.....	67
13.1	ZAŁĄCZNIK 1. PROCEDURA AKTUALIZACJI LSR.....	67
13.2	ZAŁĄCZNIK 2. PROCEDURY DOKONYWANIA EWALUACJI I MONITORINGU	68
13.3	ZAŁĄCZNIK 3. PLAN DZIAŁANIA	70
13.4	ZAŁĄCZNIK 4. CELE I WSKAŹNIKI	72
13.5	ZAŁĄCZNIK 5. BUDŻET LSR.....	85
13.6	ZAŁĄCZNIK 6. PLAN KOMUNIKACJI	86

1 CHARAKTERYSTYKA PARTNERSTWA LOKALNEGO

1.1 Nazwa LGD i forma prawna

1. Stowarzyszenie Lokalna Grupa Działania „Sąsiedzka Dolina” z siedzibą w Białymstoku, zostało utworzone poprzez podjęcie przez Członków Założycieli stosownej uchwały w dniu 30 marca 2022 r., zostało zarejestrowane w dniu 24 maja 2022 r. i otrzymało numer KRS: 0000969279; REGON: 522108880; NIP 9662163378.
2. Stowarzyszenie Lokalna Grupa Działania „Sąsiedzka Dolina” ma statut stowarzyszenia działającego na podstawie ustawy z dnia 7 kwietnia 1989 roku Prawo o stowarzyszeniach.
3. W dalszej części Lokalnej Strategii Rozwoju (dalej LSR lub Strategia) Stowarzyszenie Lokalna Grupa Działania „Sąsiedzka Dolina” zwane będzie wymiennie LGD, lub LGD Sąsiedzka Dolina lub Stowarzyszenie.

1.2 Opis procesu tworzenia Partnerstwa

1. Stowarzyszenie Lokalna Grupa Działania „Sąsiedzka Dolina” powstało w 2022r. z inicjatywy aktywnych mieszkańców 11 gmin, którzy chcieli wspólnie pracować nad rozwojem swojej najbliższej okolicy. Mieszkańcy gmin razem z członkami organizacji pozarządowych i przedstawicielami administracji stwierdzili, że dobrym pomysłem byłoby założenie Lokalnej Grupy Działania. Stowarzyszenie to skupiałoby najbardziej aktywnych mieszkańców gmin i przyczyniałoby się do rozwoju tych terenów. Dlatego 30.03.2022r. przyjęto statut Stowarzyszenia oraz powołano Komitet Założycielski, który został upoważniony do zarejestrowania LGD „Sąsiedzka Dolina” z siedzibą w Białymstoku przy ulicy Dalekiej 1B, 15-037 Białystok w Sądzie Rejonowym w Białymstoku (XII Wydział Gospodarczy KRS) oraz zwołania pierwszego Walnego Zebrania Członków. Efektem tych działań było wpisanie LGD do Krajowego Rejestru Sądowego 24 maja 2022 roku.
2. Siłą Stowarzyszenia są jego członkowie i Zarząd, posiadający wieloletnie doświadczenie w pozyskiwaniu i realizacji projektów, w tym społecznych i infrastrukturalnych. Członkowie LGD zrealizowali wiele przedsięwzięć, w tym podobnych do tworzonej LSR. Dotychczasowe działania LGD związane były z pozyskaniem nowych Partnerów, a także uzyskaniem informacji o potrzebach i oczekiwaniach mieszkańców obszaru działania LGD.

1.3 Opis struktury LGD Sąsiedzka Dolina

1. LGD Sąsiedzka Dolina jest partnerstwem, składającym się z przedstawicieli sektora publicznego, gospodarczego i społecznego oraz mieszkańców. LGD jest dobrowolnym, samorządnym, trwałym zrzeszeniem osób fizycznych i osób prawnych, w tym jednostek samorządu terytorialnego, mającym na celu działanie na rzecz rozwoju obszarów wiejskich.
2. Jednym z zadań LGD jest wspierać istniejące instytucje i uzupełniać te obszary, które dają szansę na wykorzystanie zasobów i rozwój obszaru LGD.
3. Członkostwo w Lokalnej Grupie Działania dzieli się na zwyczajne i wspierające. Reprezentatywność poszczególnych sektorów w składzie LGD przedstawiono w poniższej tabeli.

1.4 Opis składu organu decyzyjnego – RADY LGD Sąsiedzka Dolina

1. Zgodnie ze Statutem LGD w skład Rady wchodzi od 8 do 15 osób wybieranych przez Walne Zebranie spośród swoich członków. W razie zmniejszenia liczby członków Rady Stowarzyszenia poniżej 8 osób, Walne Zebranie Członków dokonuje wyborów uzupełniających na najbliższym posiedzeniu.
2. Szczegółowe zasady składu i pracy Rady określa Regulamin Pracy Rady uchwalony przez Walne Zebranie Członków.

Rozdział zostanie uzupełniony po zakończeniu konsultacji

1.5 Zwięzła charakterystyka rozwiązań stosowanych w procesie decyzyjnym

1. Władzami Stowarzyszenia Lokalna Grupa Działania Sąsiedzka Dolina są: Walne Zebranie Członków, Zarząd, Komisja Rewizyjna oraz Rada, wybierana przez Walne Zebranie Członków. Członek Rady nie może być członkiem Zarządu, Komisji Rewizyjnej ani pracownikiem Biura LGD.
2. Zgodnie ze Statutem Lokalnej Grupy Działania Sąsiedzka Dolina, Rada jest organem Stowarzyszenia, do którego wyłącznej kompetencji należy: wybór operacji, które mają być realizowane w ramach opracowanej Lokalnej Strategii Rozwoju, ustalenie kwoty wsparcia operacji wybranej do realizacji w ramach opracowanej Lokalnej Strategii Rozwoju oraz opiniowanie, monitorowanie i proponowanie zmian w Lokalnej Strategii Rozwoju.

Rozdział zostanie uzupełniony po zakończeniu konsultacji

1.6 Dokumenty regulujące funkcjonowanie LGD

1. Dokumentami wewnętrznymi regulującymi zasady działania LGD „Sąsiedzka Dolina” są m.in.:
 - 1.1. Statut,
 - 1.2. Regulamin Walnego Zebrania Członków,
 - 1.3. Regulamin Rady,
 - 1.4. Procedury oceny i wyboru operacji.

Rozdział zostanie uzupełniony po zakończeniu konsultacji

2 CHARAKTERYSTYKA OBSZARU I LUDNOŚCI OBJĘTEJ WDRAŻANIEM LSR

2.1 Opis obszaru

1. Stowarzyszenie zostało powołane na obszarze jedenastu gmin województwa podlaskiego: Choroszcz, Dobrzyniewo Duże, Łapy, Poświętne, Suraż, Turośń Kościelna, Tykocin, Zawady, Krypno, Kobylin-Borzymy i Sokoły.
2. Osiem gminy należy do powiatu białostockiego (37,06% obszaru powiatu), jedna do powiatu monieckiego (8,13% terenu powiatu) i dwie do powiatu wysokomazowieckiego (21,34% terenu powiatu). Obszar Lokalnej Grupy Działania stanowi 1 491 km². Pod względem powierzchni największymi gminami są Tykocin i Choroszcz, najmniejszą gminą jest Suraż. Cztery gminy Choroszcz, Łapy, Suraż i Tykocin to gminy miejsko-wiejskie.
3. Liczba mieszkańców obszaru LGD na dzień 31.12.2021 r. wynosiła 80 531 osób, w tym na terenach wiejskich mieszkało 56 353 osób (69,98%).
4. Obszar LGD jest spójny terytorialnie, łączą go tradycje historyczne, kulturowe i przyrodnicze oraz pomysł na rozwój i chęć współpracy. Obszar objęty LSR obejmuje także jednorodne, spójne lokalne społeczeństwo, z lokalną tożsamością, poczuciem przynależności oraz wspólnymi potrzebami i oczekiwaniami.
5. Teren funkcjonowania LGD znajduje się w jednym obrysie, obejmuje obszar całych gmin.
6. LSR LGD Sąsiedzka Dolina będzie miała charakter wielofunduszowy. Finansowanie będzie pochodziło z PROW 2021-2027 (Europejskiego Funduszu Rolnego na rzecz Rozwoju Obszarów Wiejskich) oraz z FEdP 2021-2027 (Europejskiego Funduszu Społecznego Plus i Europejskiego Funduszu Rozwoju Regionalnego). Na terenie całej LGD (na obszarze wszystkich gmin) będzie możliwa realizacja operacji w ramach każdego z tych funduszy.

Tabela 1. Gminy tworzące obszar objęty Lokalną Strategią Rozwoju

Lp.	Nazwa gminy	Typ gminy (MW – miejsko wiejska, W – wiejska)	Miejscowości	Powierzchnia (km ²)	Liczba ludności	Gęstość zaludnienia (osób na 1 km ²)	Procent zajmowanej powierzchni LGD
1.	Choroszcz	MW	33	164	16 154	98	11,00
2.	Dobrzyniewo Duże	W	29	161	9 759	60	10,80
3.	Łapy	MW	24	128	21 464	167	8,58
4.	Poświętne	W	35	115	3 277	28	7,71
5.	Suraż	MW	11	77	1 919	24	5,16
6.	Turośń Kościelna	W	34	140	6 601	47	9,39
7.	Tykocin	MW	33	207	6 094	29	13,88
8.	Zawady	W	30	112	2 655	23	7,51
9.	Krypno	W	15	112	3 926	35	7,51
10.	Kobylin-Borzymy	W	40	119	3 101	26	7,98
11.	Sokoły	W	48	156	5 581	35	10,46
Razem obszar LGD			332	1 491	80 531	52	100,00

Źródło: opracowanie własne na podstawie danych BDL GUS, stan na 31.12.2021r.

Rysunek 1. Obszar Lokalnej Grupy Działania na tle województwa podlaskiego



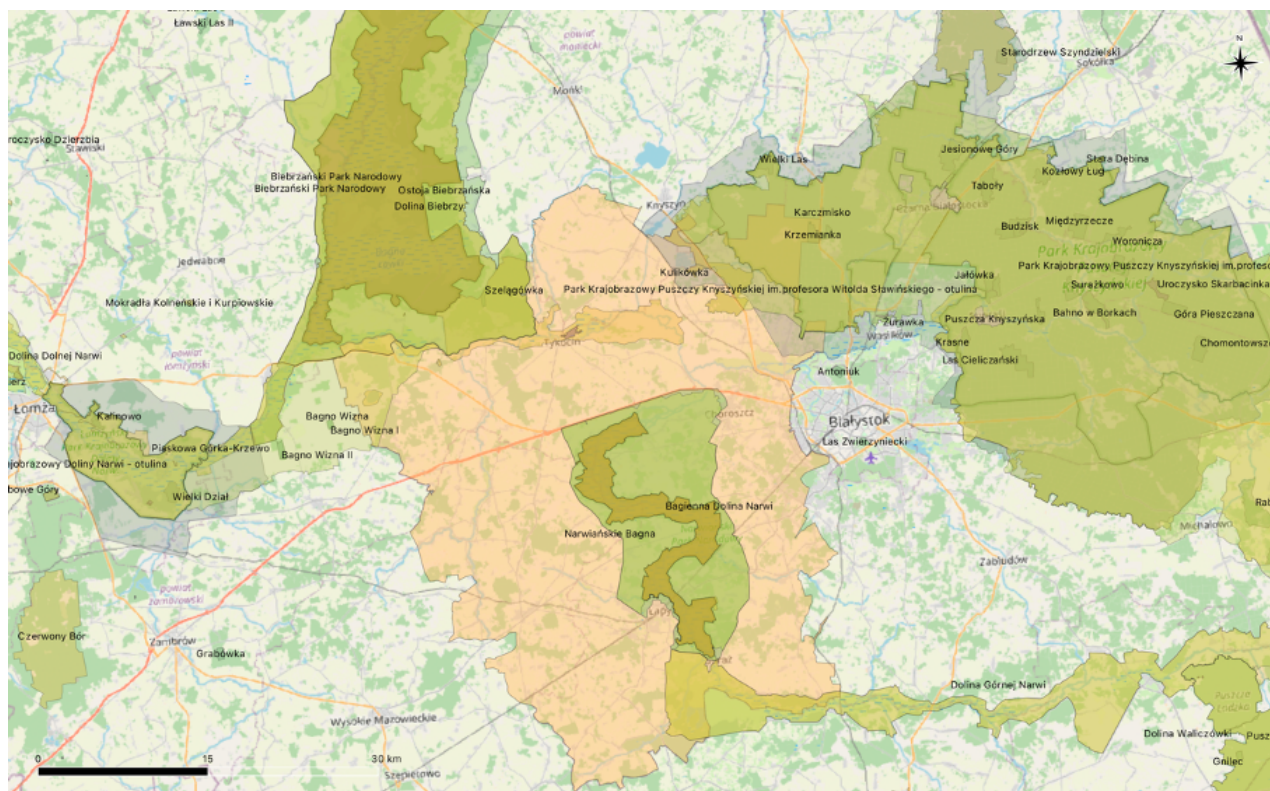
Źródło: opracowanie własne na podstawie <https://pl.wikipedia.org/>

2.2 Spójność obszaru LGD Sąsiedzka Dolina

Uwarunkowania geograficzne i przyrodnicze

1. Spójny przestrzennie i zwarty teren 11 sąsiadujących ze sobą gmin tworzących obszar LGD, obejmuje centralny fragment województwa podlaskiego o łącznej powierzchni 1 491 km² (co stanowi 7,4% powierzchni województwa oraz 0,48% powierzchni Polski).
2. Na obszarze LGD Sąsiedzka Dolina znajdują się 4 mezoregiony wg podziału J. Kondrackiego:
 - 2.1. Wysoczyzna Białostocka
 - 2.2. Dolina Górnej Narwi
 - 2.3. Wysoczyzna Wysokomazowiecka
 - 2.4. Kotlina Biebrzańska
3. Obszar LGD cechuje się wysokimi walorami przyrodniczymi i krajobrazowymi, ściśle związanymi z uwarunkowaniami geograficznymi. Większość analizowanego terenu wyróżnia się stosunkowo małym przekształceniem środowiska naturalnego.
4. Oś rzeki Narew, która przepływa przez 10 z 11 gmin, łączy nie tylko gminy, ale w połączeniu z licznymi korytarzami ekologicznymi, również wiele cennych i chronionych obszarów przyrodniczych.
5. Najcenniejsze fragmenty doliny Narwi objęte są ochroną w formie parku narodowego.
 - 5.1. Narwiański Park Narodowy został powołany na mocy Rozporządzenia Rady Ministrów z dnia 1 lipca 1996 roku. Jest położony na obszarze siedmiu gmin (Choroszcz, Tykocin, Turośń Kościelna, Suraż, Łapy, Kobylin Borzymy, Sokoły), które stanowią obszar LGD. Park obejmuje obszar doliny Narwi pomiędzy Surażem, a Rzędzianami. Powierzchnia Parku zajmuje 6 805,02 ha, a powierzchnia otuliny 17 201,6 ha. 29.10.2002 roku Park został wpisany na listę konwencji RAMSAR o obszarach wodno-błotnych, a w 2004r. został włączony do sieci Natura 2000, obejmując dwa obszary:
 - Obszar Specjalnej Ochrony Ptaków Bagienna Dolina Narwi (PLB200001)
 - Specjalny Obszar Ochrony Siedlisk Narwiańskie Bagna (PLH200002)
 - 5.2. Piękne tereny doliny rzecznej Narwi nazywane są często „Polską Amazonią” i są unikatowe w skali Polski i Europy.
6. Warto też podkreślić, że północno-zachodni obszar LGD styka się również z granicami Biebrzańskiego Parku Narodowego, a część terenu gminy Tykocin oraz Zawady znajduje się w otulinie tego Parku.
 - 6.1. Biebrzański Park Narodowy został utworzony na podstawie Rozporządzenia Rady Ministrów z dnia 9 września 1993 roku. Park ten jest największym parkiem narodowym i jednym z większych w Europie. Obejmuje powierzchnię 59 223 ha. Park, jako niezwykle cenny obszar wodno-błotny w 1995r. został wpisany na listę Konwencji Ramsar o obszarach wodno-błotnych. W 2004r. dolinę Biebrzy włączono do sieci Natura 2000. Obecnie jest to:
 - Obszar Specjalnej Ochrony Ptaków Ostoja Biebrzańska (PLB 200006)
 - Specjalny Obszar Ochrony Siedlisk Dolina Biebrzy (PLH 200008).
7. Obszary cenne przyrodniczo (parki narodowe, parki krajobrazowe, obszary chronionego krajobrazu, rezerваты, stanowiska dokumentacyjne, użytki ekologiczne oraz zespoły przyrodniczo-krajobrazowe) stanowią łącznie 26 079,98 ha (17,5% powierzchni LGD).
8. Obszary Natura 2000 obejmują ok. 46,8 tys. ha, co stanowi ok. 31,4% powierzchni LGD.

Rysunek 2. Obszar Lokalnej Grupy Działania na tle obszarów cennych przyrodniczo



Źródło: opracowanie własne na podstawie <https://gdos.gov.pl/>

- granice LGD
- park narodowy
- park krajobrazowy
- obszary Natura 2000
- obszary chronionego krajobrazu
- rezerваты przyrody
- użytki ekologiczne

9. Lasy zajmują ok. 22% powierzchni LGD (ok. 32,9 tys. ha). Jest to wynik poniżej średniej krajowej (ok. 29%).
10. Ważnym elementem krajobrazu i środowiska są wody. Obok rzeki Narew, ważnym ciekim jest rzeka Supraśl (prawostronny dopływ Narwi) oraz rz. Ślina (dopływ lewostronny Narwi).
11. Potencjał przyrodniczy obszaru LGD należy zatem uznać za wysoki, co z jednej strony zobowiązuje do jego zachowania, a z drugiej daje możliwości dla zrównoważonego rozwoju rekreacji, turystyki i usług pozarolniczych.

Uwarunkowania historyczne i kulturowe

12. Obszar działania LGD Sądzińska Dolina ma bogatą historię i dziedzictwo kulturowe. Pierwsze ślady działalności człowieka sięgają paleolitu. W okolicach Suraża znaleziono ślady łowców reniferów z I wieku p.n.e. oraz ślady osadnictwa Celtów z II-III wieku naszej ery.
13. We wczesnym średniowieczu funkcjonowały już osady oraz gród warowny położony koło Tykocina, w pobliżu dzisiejszej miejscowości Sierki, zwany Zamczyskiem. W okresie od XI do XIV wieku spełniał on funkcję mazowieckiego grodu. W XI-XII wieku powstał gród warowny w Surażu, który został

- wybudowany przez książąt ruskich. Najstarsze miasto w na obszarze LGD – Tykocin – uzyskało prawa miejskie w 1425r., w 1445 roku prawa miejskie otrzymał Suraż.
14. W 1443 r. Kazimierz Jagiellończyk wykupił ziemie nadnarwiańskie od Księcia Mazowieckiego i włączył je do Wielkiego Księstwa Litewskiego. Wiek XVI to okres największego rozkwitu tego regionu.
 15. Nad Narwią w kolejnych latach i wiekach osiedlali się Żydzi, którzy osiedliwszy się w Tykocinie, stymulowali rozwój miasta i regionu.
 16. Rozwijała się także diaspora greckiego kościoła prawosławnego, której mnisi wzniesli cerkiew w Choroszczy.
 17. W XVI w., po podpisaniu traktatu Unii Lubelskiej tereny nad Narwią wraz z całym Podlasiem, stały się centralnymi ziemiami zjednoczonej Rzeczypospolitej Obojga Narodów. Tykocin, stał się grodem królewskim, odwiedzanym często przez kolejnych władców: Zygmunta Augusta, Zygmunta III i Władysława IV. W 1661 roku w Tykocinie przebywał hetman polny koronny Stefan Czarniecki, któremu król Jan Kazimierz przekazał dobra tykocińskie.
 18. W XVIII w. ziemie narwiańskie trafiły do zaboru pruskiego. Kolejny podział nastąpił na mocy traktatu w Tylży z 1807 roku, kiedy lewobrzeżne ziemie nadnarwiańskie (Tykocin, Kobylin Borzomy, Sokoły i Łapy) znalazły się w granicach Księstwa Warszawskiego, a prawobrzeżne (Choroszcz, Turośń Kościelna i Suraż) w granicach Cesarstwa Rosyjskiego.
 19. XIX w. to systematyczny rozwój gospodarczy, na który duży wpływ ma budowa linii kolejowej Warszawa – Petersburg.
 20. Po zniszczeniach I wojny światowej, obszar LGD zubożał i mocno się wyludnił. W okresie międzywojennym w 1930 roku, po opuszczonej fabryce włókienniczej w Choroszczy, na skutek starań dr Zygmunta Brodowicza, otwarto szpital psychiatryczny, który działa do dnia dzisiejszego.
 21. II wojna światowa wiązała się z licznymi mordami. Masowe groby, kryjące ponad 4000 ofiar znajdują się w lesie pod Choroszczą. W Tykocinie Niemcy zamordowali około 1 700 osób wyznania mojżeszowego, a ich mogiły zlokalizowano w lesie, w okolicach Łopuchowa.
 22. Przez kolejne wieki i lata, lokalną ludność wiązała płynąca przez obszar objęty działaniem LGD – rzeka Narew. Wokół niej budowano osady i tworzone historię. Rozwijała się gospodarka i budowano tradycję. Mimo upływu lat, rzeka Narew nadal łączy lokalną społeczność, a mieszkańców wyróżnia przywiązanie do tradycji i pozostawionego przez pokolenia dziedzictwa.
 23. W szczególności kontynuowane jest dziedzictwo kulinarne. Znane potrawy kuchni regionalnej to m.in.: bigos ze śliwkami, kiszka, placki ziemniaczane, babka ziemniaczana (tzw. rajbak), zupa grzybowa, kołduny, chleb z duszą, kopytka, śliwowica, nalewki, tradycyjne kisonki. Narwiańskie oraz kruszewskie ogórki znajdują się na liście produktów tradycyjnych.

3 PARTYCYPACYJNY CHARAKTER LSR

3.1 Opis partycypacyjnych metod tworzenia LSR i jej realizacji

1. Kluczową cechą Lokalnej Strategii Rozwoju jest jej partycypacyjny charakter, w myśl założeń rozwoju lokalnego kierowanego przez społeczność (RLKS). Ma on być gwarantem rozwoju instytucji społeczeństwa obywatelskiego i kapitału społecznego.
2. Istotną korzyść dla całego społeczeństwa daje właśnie zaangażowanie mieszkańców oraz wykształcenie nawyku współpracy głównych grup interesariuszy: mieszkańców (indywidualnie bądź poprzez organizacje społeczne), samorządów i lokalnego biznesu.
3. Dotychczasowe doświadczenia z działań LGD, wskazują na dość małą aktywność lokalnej społeczności we współtworzeniu Lokalnej Strategii Rozwoju i potrzebę mocnego zaangażowania podmiotów z sektora instytucjonalnego, w tym przede wszystkim lokalnych samorządów, organizacji pozarządowych czy przedsiębiorców.
4. W ramach prac nad koncepcją nowej Lokalnej Strategii Rozwoju, która będzie realizowana na terenie LGD Sąsiedzka Dolina, zastosowano szereg działań aktywizujących i zachęcających do dyskusji przedstawicieli sektora społecznego, gospodarczego, publicznego oraz mieszkańców gmin. Umożliwiono mieszkańcom wpływ na kształt rodzącej się Lokalnej Strategii Rozwoju na kilka sposobów.

Rozdział zostanie uzupełniony po zakończeniu konsultacji

3.2 Plan Komunikacji

1. Ponieważ partnerskie relacje w LGD są fundamentalną i niezaprzeczalną cechą podejścia LSR, to LGD zakłada efektywną współpracę między wszystkimi Partnerami.
2. W związku z powyższym, relacje między członkami LGD na etapie wdrażania LSR są i będą oparte na pogłębionym partnerstwie i skutecznej komunikacji. Będą one przejawiać się w zasadach funkcjonowania LGD, które przewidują m. in.:
 - 2.1. różnorodne formy komunikacji (nie tylko formalne),
 - 2.2. kolegalny sposób podejmowania decyzji (wypracowanie oraz częste korzystanie z formuły pośredniej, np. praca w zespołach),
 - 2.3. stosowanie zasady, iż walne zebranie członków jest zwoływane wnioskiem 20% liczby członków LGD,
 - 2.4. ograniczenie zakresu czynności, co do których Zarząd LGD podejmuje decyzje bez konsultacji/uzgodnienia z pozostałymi członkami LGD,
 - 2.5. otwartość na inicjatywy członków LGD – możliwość zgłaszania propozycji/inicjatyw przez członków LGD dot. funkcjonowania LGD i wdrażania LSR oraz stwarzanie zachęt do ich zgłaszania,
 - 2.6. zasada informowania o wyniku weryfikacji propozycji/inicjatywy zgłoszonej przez członka LGD z uzasadnieniem tego wyniku.

3. Biorąc pod uwagę m.in. powyższe zasady, LGD opracowała szczegółowy Plan komunikacji, który stanowi załącznik do LSR.
4. Ma on zapewnić sprawne i skuteczne wdrożenie LSR.
5. Opisuje on zróżnicowane środki i działania, których głównym celem będzie skuteczne informowanie mieszkańców o działalności LGD i realizacji LSR.
6. Dzięki wykorzystaniu zróżnicowanych narzędzi przekazu, dostosowanych do potrzeb poszczególnych grup docelowych poprawi się współpraca między LGD, mieszkańcami oraz podmiotami z obszaru LGD.
7. Plan komunikacji zawiera:
 - 7.1. opis działań komunikacyjnych i grup docelowych oraz środków przekazu,
 - 7.2. opis zakładanych wskaźników realizacji działań komunikacyjnych oraz ich efektów,
 - 7.3. analizę efektywności działań komunikacyjnych i zastosowanych środków przekazu,
 - 7.4. budżet przewidziany na działania komunikacyjne.
8. W ramach Planu stosowane będą przyjazne dla odbiorcy formy komunikacji, łatwy język, a przygotowane komunikaty będą dostępne w minimum dwóch alternatywnych formach komunikacji (np. elektronicznej i telefonicznej).
9. LGD, uwzględniając partnerskie podejście w tworzeniu i realizacji LSR, przewiduje również możliwość: zgłaszania pomysłów na realizację nowych projektów przez LGD lub podmioty inne niż LGD w ramach LSR (także w partnerstwie), a także zgłaszania pomysłów/inicjatyw realizacji projektów wykraczających poza LSR.
10. LGD zapewni przy tym pełne informowanie o wynikach dokonanych przez LGD weryfikacji zgłoszonych propozycji/inicjatyw z uzasadnieniem tego wyniku.
11. Do zgłaszania pomysłów będą wykorzystane różnorodne formy, np. fiszki z pomysłami, formularze na stronie internetowej, otwarte konsultacje, np. przy okazji zmiany LSR, itp. Wszystkie formy będą miały przystępną formę komunikacji i będą dostosowane do odbiorców.

Rozdział zostanie uzupełniony po zakończeniu konsultacji

4 ANALIZA POTRZEB I POTENCJAŁU LSR

4.1 Charakterystyka demograficzna obszaru LGD

1. W skład LGD Sąsiedzka Dolina wchodzi 11 gmin zamieszkiwanych przez 80 531,00 osób (wg stanu na 31.12.2021 r.).

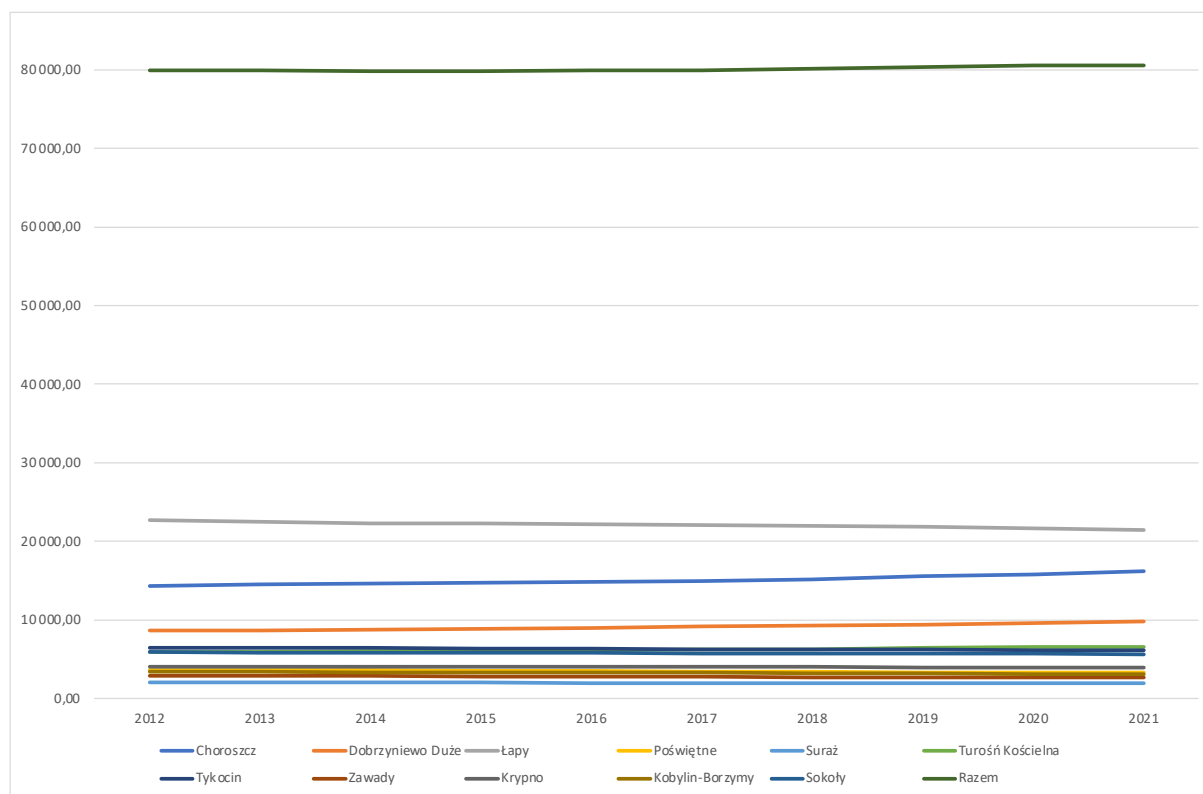
Tabela 2. Liczba ludności obszaru LGD Sąsiedzka Dolina

Lp.	Nazwa gminy	Typ gminy (MW – miejsko wiejska, W – wiejska)	Liczba ludności	Gęstość zaludnienia (osób na 1 km ²)
1.	Choroszcz	MW	16 154	98
2.	Dobrzyniewo Duże	W	9 759	60
3.	Łapy	MW	21 464	167
4.	Poświętne	W	3 277	28
5.	Suraż	MW	1 919	24
6.	Turośl Kościelna	W	6 601	47
7.	Tykocin	MW	6 094	29
8.	Zawady	W	2 655	23
9.	Krypno	W	3 926	35
10.	Kobylin-Borzymy	W	3 101	26
11.	Sokoły	W	5 581	35
Razem obszar LGD			80 531	52

Źródło: opracowanie własne na podstawie danych BDL GUS, stan na 31.12.2021r.

2. Liczba mieszkańców poszczególnych gmin jest dość zróżnicowana – od 1 919 osób (gmina Suraż) do 21 464 osób (gmina Łapy).
3. Porównanie danych z ostatnich 10 lat, wskazuje, że na terenie LGD liczba mieszkańców jest stabilna, choć saldo migracji wygląda różnie w każdej gminie – w trzech gminach nastąpił wzrost liczby mieszkańców (Choroszcz (+1 851), Dobrzyniewo Duże (+1 141) i Turośl Kościelna (+709)), w pozostałych gminach następuje odpływ mieszkańców (Łapy (-1 216), Poświętne (-381), Suraż (-160), Tykocin (-346), Zawady (-208), Krypno (-165), Kobylin-Borzymy (-318) i Sokoły (-334)).
4. Wzrost liczby mieszkańców w ww. gminach można powiązać z ich bezpośrednim sąsiedztwem z Białymstokiem i migracją mieszkańców tego miasta na tereny sąsiednich gmin.

Rysunek 3. Zmiany liczby ludności obszaru LGD Sąsiedzka Dolina w latach 2012-2021



Źródło: opracowanie własne na podstawie <https://bdl.stat.gov.pl>

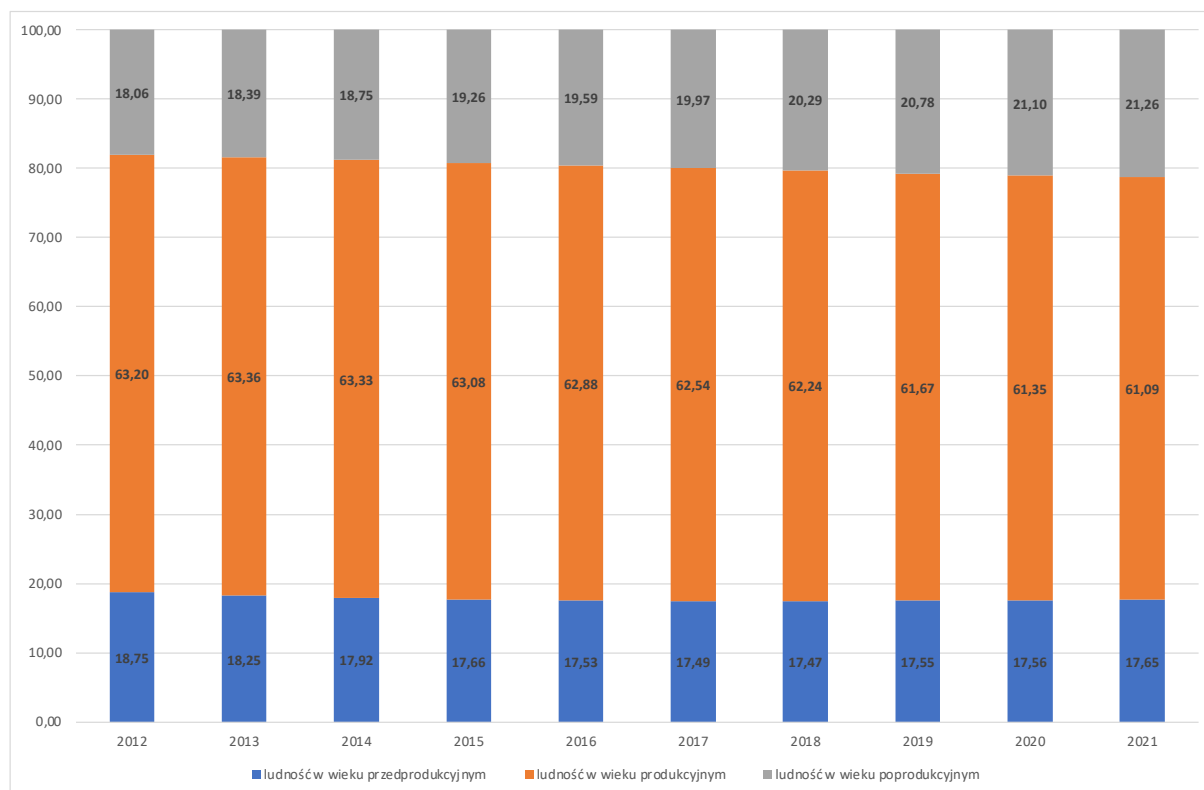
- Gęstość zaludnienia dla całego obszaru wynosi 52 osoby na km². Wielkość ta jest mniejsza niż w województwie podlaskim (57 os./km²) i w Polsce (121 os./km²). Widać też duże zróżnicowanie między poszczególnymi gminami – największy wskaźnik mają gminy Łapy (167) i Choroszcz (98), a najmniejszy Suraż (24) i Zawady (23).
- Współczynnik feminizacji na obszarze LGD wynosi 101 (dla Polski – 107, a dla województwa – 105). W ostatnim 10-leciu wzrósł on w dwóch gminach – Poświętne (+2) oraz Krypno (+2), w sześciu zmalał (Choroszcz (-1), Suraż (-3), Tykocin (-3), Zawady (-1), Kobylin-Borzymy (-2) i Sokoły (-1)), a w trzech gminach pozostał na tym samym poziomie (Dobrzyniewo Duże, Łapy, Turośń Kościelna)
- Dane dotyczące struktury wiekowej mieszkańców obszaru LGD wskazują, że dominuje grupa mieszkańców w wieku produkcyjnym (dla mężczyzn przyjęto wiek 18-64 lata, dla kobiet - 18-59 lat) stanowi 61,09%. Wskaźnik ten jest korzystniejszy niż w kraju (59,16%) i województwie podlaskim (60,18%). Na przestrzeni ostatnich 10 lat systematycznie on maleje. Podobne trendy utrzymują się w kraju i województwie.
- Ludność w wieku przedprodukcyjnym (tj. do 17 lat) stanowi 17,65%, a w wieku poprodukcyjnym (tj. mężczyźni - 65 lat i więcej, kobiety - 60 lat i więcej) - 21,26%. W pierwszym przypadku wskaźniki od lat maleją, a w drugim – rosną. Podobną sytuację obserwuje się na terenie Polski i województwa. Świadczy to o ogólnym problemie starzenia się społeczeństwa.

Tabela 3. Ludność wg ekonomicznych grup wieku na obszarze LGD Sąsiedzka Dolina

Lp.	Nazwa gminy	w wieku przedprodukcyjnym [%]	w wieku produkcyjnym [%]	w wieku poprodukcyjnym [%]
1.	Choroszcz	19,11	62,02	18,87
2.	Dobrzyniewo Duże	20,29	61,74	17,97
3.	Łapy	15,66	59,33	25,00
4.	Poświętne	16,75	60,85	22,40
5.	Suraż	17,51	60,87	21,63
6.	Turośl Kościelna	19,50	61,96	18,54
7.	Tykocin	17,13	60,99	21,87
8.	Zawady	14,31	64,82	20,87
9.	Krypno	16,43	64,44	19,13
10.	Kobylin-Borzymy	15,58	61,08	23,35
11.	Sokoły	18,98	59,18	21,84
Razem obszar LGD		17,65	61,09	21,26
woj. podlaskie		17,55	60,18	22,27
Polska		18,22	59,16	22,62

Źródło: opracowanie własne na podstawie danych BDL GUS, stan na 31.12.2021r.

Rysunek 4. Zmiany udziału grup wg podziału ekonomicznego w ludności ogółem na obszarze LGD Sąsiedzka Dolina w latach 2012-2021



Źródło: opracowanie własne na podstawie <https://gdos.gov.pl/>

9. Także prognozy demograficzne GUS przewidują utrzymanie się wykrytych trendów w perspektywie średnio- i długoterminowej. Zgodnie z tymi przewidywaniami, w kolejnych latach konieczne będzie uwzględnienie w większym zakresie potrzeb osób starszych, w wieku poprodukcyjnym, bo to one będą najszybciej przyrastającą grupą ekonomiczną ludności.
10. Zróżnicowanie między gminami należącymi do LGD ujawnia się również w analizie wskaźnika obciążenia demograficznego. Pokazuje on liczbę osób w wieku poprodukcyjnym na 100 osób w wieku przedprodukcyjnym. W ostatnich 10-ciu latach we wszystkich gminach on wzrósł (łącznie +24,19), przy czym największy wzrost procentowy zanotowano w Gminie Łąpy (+48,37) i Zawady (+41,71), a najmniejszy w Gminie Suraż (+12,05) i Dobrzyniewo Duże (+13,27). Wskaźnik ten na terenie kraju wzrósł o 27,07, a województwa – 27,56.

Tabela 4. Ludność w wieku poprodukcyjnym na 100 osób w wieku przedprodukcyjnym na obszarze LGD Sąsiedzka Dolina

Lp.	Nazwa gminy	2012	2013	2014	2015	2016	2017	2018	2019	2020	2021	zmiana 2021-2012
1.	Choroszcz	82,6	86,3	90,8	94,1	96,7	99,0	100,0	99,0	99,9	98,8	16,1
2.	Dobrzyniewo Duże	75,3	77,8	80,0	83,1	85,7	86,0	85,9	88,4	88,1	88,6	13,3

3.	Łapy	111,3	118,4	124,9	131,5	136,3	140,6	146,6	151,0	155,9	159,6	48,4
4.	Poświętne	99,7	108,5	113,3	121,0	124,3	123,7	121,8	127,9	133,0	133,7	34,0
5.	Suraż	111,5	115,8	118,1	120,4	126,6	122,2	124,9	121,3	124,0	123,5	12,1
6.	Turośń Kościelna	78,4	79,2	81,0	86,8	86,9	89,3	91,9	93,8	92,4	95,1	16,7
7.	Tykocin	108,3	111,2	113,8	117,6	120,0	119,6	121,8	125,5	128,0	127,7	19,4
8.	Zawady	104,1	117,1	119,3	125,2	127,1	141,8	140,0	149,1	152,1	145,8	41,7
9.	Krypno	93,0	95,2	99,5	104,3	104,4	109,7	111,0	116,5	118,9	116,4	23,5
10.	Kobylin-Borzymy	112,1	120,4	123,7	126,8	130,7	137,0	139,0	145,5	152,9	149,9	37,8
11.	Sokoły	100,6	103,9	107,2	108,5	111,2	111,0	111,6	113,0	114,5	115,1	14,5
Razem obszar LGD		96,3	100,8	104,6	109,1	111,8	114,2	116,1	118,4	120,2	120,5	24,2
woj. podlaskie		99,3	103,4	107,3	111,4	114,7	117,4	120,1	123,2	125,5	126,9	27,6
Polska		97,1	101,2	105,2	109,2	112,7	115,5	118,3	121,0	122,8	124,2	27,1

Źródło: opracowanie własne na podstawie danych BDL GUS, stan na 31.12.2021r.

11. Analizy dotyczące struktury demograficznej pokazują, że obszar LGD już zaczyna odczuwać presję demograficzną związaną z dynamicznym wzrostem odsetka najstarszych mieszkańców. Biorąc pod uwagę prognozy, można przyjąć, że w kolejnych latach tendencja ta będzie przybierać na sile, co m.in. wymusi rozwój usług i produktów kierowanych do grupy osób w wieku poprodukcyjnym.

4.2 Charakterystyka przedsiębiorczości

Przedsiębiorczość

1. W 2021r. na obszarze LGD zarejestrowanych było 7 348 podmiotów gospodarki narodowej. Najwięcej podmiotów zlokalizowanych było w gminach: Łapy (2 002) i Choroszcz (1 840), natomiast najmniej w gminach: Zawady (120) i Kobylin-Borzymy (130).

Tabela 5. Podmioty gospodarki narodowej wpisane do rejestru REGON na obszarze LGD Sąsiedzka Dolina

Lp.	Nazwa gminy	Liczba podmiotów
1.	Choroszcz	1 840
2.	Dobrzyniewo Duże	1 148
3.	Łapy	2 002
4.	Poświętne	198
5.	Suraż	162
6.	Turośń Kościelna	735
7.	Tykocin	387
8.	Zawady	120

9.	Krypno	275
10.	Kobylin-Borzymy	132
11.	Sokoły	349
Razem obszar LGD		7 348

Źródło: opracowanie własne na podstawie danych BDL GUS, stan na 31.12.2021r.

2. Wśród prowadzonej działalności dominowała branża usługowa, w szczególności handel hurtowy i detaliczny; naprawa pojazdów samochodowych, włączając motocykle – 1 641 podmiotów, (22,33% ogółu jednostek) oraz budownictwo – 1 535 podmiotów (20,89% ogółu jednostek).
3. Biorąc pod uwagę wielkość przedsiębiorstw, na obszarze LGD przeważają mikroprzedsiębiorstwa (do 0-9 osób). Jest ich 7 145, co stanowi 97,24% ogółu podmiotów. Podmioty duże (powyżej 250 zatrudnionych) są 2 (0,03% ogółu podmiotów). Są one zlokalizowane w Gminie Choroszcz i Łapy.
4. Analizę tego sektora aktywności gospodarczej mieszkańców, określa wskaźnik podmiotów gospodarczych w przeliczeniu na 1 tys. mieszkańców.

Tabela 6. Podmioty wpisane do rejestru REGON na 1 tys. ludności na obszarze LGD Sąsiedzka Dolina

Lp.	Nazwa gminy	Liczba podmiotów
1.	Choroszcz	114
2.	Dobrzyniewo Duże	118
3.	Łapy	93
4.	Poświętne	60
5.	Suraz	84
6.	Turośń Kościelna	111
7.	Tykocin	64
8.	Zawady	45
9.	Krypno	70
10.	Kobylin-Borzymy	43
11.	Sokoły	63
Średnia obszar LGD		79
woj. podlaskie		97
Polska		127

Źródło: opracowanie własne na podstawie danych BDL GUS, stan na 31.12.2021r.

5. Wskaźnik ten wykazuje bardzo dużą rozpiętość pomiędzy poszczególnymi gminami – od 118 podmiotów w Gminie Dobrzyniewo Duże, po 43 podmioty w Gminie Zawady. Warto podkreślić duże wartości wskaźnika w gminach, które sąsiadują z Białymstokiem.

Rolnictwo

6. Obszar LGD to tereny głównie rolnicze.

Tabela 7. Liczba gospodarstw rolnych na obszarze LGD Sąsiedzka Dolina

Lp.	Nazwa gminy	Liczba gospodarstw rolnych
1.	Choroszcz	809
2.	Dobrzyniewo Duże	851
3.	Łapy	803
4.	Poświętne	533

5.	Suraż	419
6.	Turośń Kościelna	644
7.	Tykocin	832
8.	Zawady	458
9.	Krypno	549
10.	Kobylin-Borzymy	593
11.	Sokoły	806
Razem obszar LGD		7 297

Źródło: opracowanie własne na podstawie danych BDL GUS – Spis rolny, stan na 31.06.2020r.

7. Na analizowanym obszarze dominują gospodarstwa indywidualne, które stanowią 99,84% wszystkich gospodarstw.
8. Biorąc od uwagę wielkość gospodarstw, największy udział mają gospodarstwa w przedziale 1-5 ha, które stanowią 31,86% gospodarstw (2 325 gosp.). Gospodarstwa powyżej 15 ha stanowią 25,56% gospodarstw rolnych ogółem (1 865 gosp.).
9. Grunty gospodarstw rolnych obejmują powierzchnię 107 823,54 ha, co stanowi 72,34% całkowitej powierzchni LGD. Dominują grunty pod zasiewami (53 270,73 ha i 49,41%) oraz łąki (33 317,59 ha i 30,90%).

Turystyka i produkty lokalne

10. Turystyka to jeden z ważnych obszarów o dużym potencjale gospodarczym dla całego regionu. Natomiast jedną z głównych przeszkód w jego wykorzystaniu, jest silna konkurencja ze strony okolicznych gmin i miasta Białystok.
11. Poniżej przedstawiono liczbę obiektów noclegowych i liczbę noclegów udzielonych na terenie działania LGD.

Tabela 8. Liczba obiektów noclegowych i liczba noclegów udzielonych na obszarze LGD Sąsiedzka Dolina

Lp.	Nazwa gminy	Liczba obiektów noclegowych	Obiekty całoroczne	Miejsca noclegowe ogółem	Miejsca noclegowe całoroczne
1.	Choroszcz	1	1	15	15
2.	Dobrzyniewo Duże	1	1	20	20
3.	Łąpy	1	1	20	20
4.	Poświętne	-	-	-	-
5.	Suraż	2	1	51	21
6.	Turośń Kościelna	-	-	-	-
7.	Tykocin	6	5	151	136
8.	Zawady	-	-	-	-
9.	Krypno	0	0	0	0
10.	Kobylin-Borzymy	-	-	-	-
11.	Sokoły	-	-	-	-
Razem obszar LGD		11	9	257	212
woj. podlaskie		259	193	14 099	10 514

Źródło: opracowanie własne na podstawie danych BDL GUS, stan na 31.07.2021r.

12. Oprócz przyrody, jedną z atrakcji obszaru LGD są liczne obiekty zabytkowe, stanowiące również o potencjale turystycznym regionu. Liczba obiektów zabytkowych wpisanych do rejestru zabytków na obszarze LGD wynosi 390.

Tabela 9. Liczba obiektów zabytkowych wpisanych do rejestru zabytków na obszarze LGD Sąsiedzka Dolina

Lp.	Nazwa gminy	Liczba obiektów zabytkowych
1.	Choroszcz	62
2.	Dobrzyniewo Duże	56
3.	Łapy	35
4.	Poświętne	20
5.	Suraż	24
6.	Turośń Kościelna	38
7.	Tykocin	94
8.	Zawady	8
9.	Krypno	10
10.	Kobylin-Borzymy	15
11.	Sokoły	28
Razem obszar LGD		390

Źródło: opracowanie własne na podstawie danych Wojewódzkiego Urzędu Ochrony Zabytków w Białymstoku, stan na 29.09.2022r.

- Przez obszar LGD przebiega też wiele szlaków turystycznych. Łącznie jest ich ponad 40 – najwięcej pieszych. Szlaki powstawały w różnych okresach, są też znakowane i utrzymywane przez różnych gestorów. Zbyt mała jest liczba szlaków / ścieżek rowerowych, które nie tworzą też spójnej sieci. W związku z rozwojem turystyki konnej i ośrodków jazdy konnej, brakuje też szlaków konnych. Także rozbudowy wymaga infrastruktura szlaków kajakowych nad Narwią.
- Wśród tych najciekawszych szlaków warto wymienić: Podlaski Szlak Bociani (Tykocin, Kobylin-Borzymy, Sokoły, Turośń Kościelna, Łapy, Suraż), Green Velo (Tykocin, Choroszcz), Konopielki (Łapy, Suraż, Turośń Kościelna), Rowerowa Obwodnica Narwiańskiego Parku Narodowego (Choroszcz, Turośń Kościelna, Suraż, Łapy, Sokoły, Tykocin) czy Królowej Bony (Tykocin, Krypno).

4.3 Opis rynku pracy

- W ostatnich 10-ciu latach rynek pracy na obszarze LGD przeżywał dynamiczne zmiany. Dotyczy to zarówno osób pracujących, jak również osób bezrobotnych.

Tabela 10. Liczba pracujących na obszarze LGD Sąsiedzka Dolina

Lp.	Nazwa gminy	2012	2013	2014	2015	2016	2017	2018	2019	2020	2021	zmiana 2021-2012
1.	Choroszcz	2 951	3 108	3 503	2 904	4 001	4 147	4 240	4 679	4 389	4 597	1 646
2.	Dobrzyniewo Duże	591	594	522	601	642	625	659	682	765	773	182
3.	Łapy	2 491	2 546	2 537	2 499	2 557	2 558	2 563	2 646	2 809	2 891	400
4.	Poświętne	140	124	138	121	112	101	89	97	107	98	-42
5.	Suraż	81	104	113	109	99	116	123	132	129	138	57
6.	Turośń Kościelna	265	240	287	358	307	359	414	439	441	464	199
7.	Tykocin	486	473	475	519	446	470	448	470	477	417	-69

8.	Zawady	98	86	98	116	135	107	101	130	109	111	13
9.	Krypno	159	193	172	166	158	137	148	171	147	164	5
10.	Kobylin-Borzymy	149	129	142	160	172	145	189	176	161	164	15
11.	Sokoły	416	419	470	455	437	452	449	445	460	499	83
Razem obszar LGD		7 827	8 016	8 457	8 008	9 066	9 217	9 423	10 067	9 994	10 316	2 489

Źródło: opracowanie własne na podstawie danych BDL GUS, stan na 31.12.2021r.

- Największy przyrost wśród osób pracujących zanotowała Gmina Choroszcz (+1646), a największy spadek – Gmina Tykocin (-69). Widać utrzymującą się tendencję wzrostową w gminach sąsiadujących z Białymstokiem.

Tabela 11. Liczba bezrobotnych zarejestrowanych na obszarze LGD Sąsiedzka Dolina

Lp.	Nazwa gminy	2012	2013	2014	2015	2016	2017	2018	2019	2020	2021	zmiana 2021-2012
1.	Choroszcz	724	711	661	565	452	358	316	273	401	385	-339
2.	Dobrzyniewo Duże	400	448	373	330	284	256	203	192	259	220	-180
3.	Łapy	1 715	1 695	1 513	1 475	1 340	1 177	1 040	930	1 011	879	-836
4.	Poświętne	179	189	178	160	144	137	114	121	122	121	-58
5.	Suraż	103	107	100	74	89	63	63	65	71	63	-40
6.	Turośń Kościelna	276	284	272	234	241	191	187	190	217	201	-75
7.	Tykocin	291	324	247	193	162	150	122	119	151	126	-165
8.	Zawady	79	86	66	66	61	47	55	37	47	54	-25
9.	Krypno	171	201	149	178	137	101	127	100	118	97	-74
10.	Kobylin-Borzymy	82	67	59	74	57	32	37	50	58	48	-34
11.	Sokoły	252	270	238	200	209	175	172	169	154	138	-114
Razem obszar LGD		4 272	4 382	3 856	3 549	3 176	2 687	2 436	2 246	2 609	2 332	-1 940
woj. podlaskie		68 705	70 889	60 394	55 019	48 361	39 997	36 786	33 277	37 830	33 374	-35 331
Polska		2 136 815	2 157 883	1 825 180	1 563 339	1 335 155	1 081 746	968 888	866 374	1 046 432	895 203	-1 241 612

Źródło: opracowanie własne na podstawie danych BDL GUS, stan na 31.12.2021r.

- Widać wyraźny spadek bezrobocia rejestrowanego, ale jest on bardzo zróżnicowany w poszczególnych gminach. Największe zmiany zanotowano na terenie Gminy Łapy, a najmniejsze na terenie Gminy Zawady.
- Warto też zaznaczyć, że w związku z dominującym, rolniczym charakterem obszaru LGD, duża liczba osób podlega ubezpieczeniu w KRUS, co przekłada się na dane dot. bezrobocia rejestrowanego i może wskazywać duże bezrobocie ukryte, ze względu na dużą ilość gospodarstw rolnych.
- W analizowanym okresie spadek bezrobocia na obszarze LGD wyniósł 45,4%, na terenie woj. podlaskiego 51,4%, a w Polsce – 58,1%.
- Wskaźnikiem, który może dodatkowo zobrazować zmiany na rynku pracy, jest aktywność zawodowa, czyli liczba pracujących przypadająca na 1000 mieszkańców.

Tabela 12. Aktywność zawodowa na obszarze LGD Sąsiedzka Dolina

Lp.	Nazwa gminy	2012	2013	2014	2015	2016	2017	2018	2019	2020	2021	zmiana 2021-2012
1.	Choroszcz	206	214	240	197	270	277	280	301	278	285	79
2.	Dobrzyniewo Duże	69	68	59	68	71	68	71	72	80	79	10
3.	Łapy	110	113	114	112	115	116	117	121	130	135	25
4.	Poświętne	38	34	38	34	32	29	26	29	32	30	-8
5.	Suraż	39	51	56	54	50	58	63	67	67	72	33
6.	Turośń Kościelna	45	40	47	59	50	58	66	68	68	70	25
7.	Tykocin	75	74	74	81	71	75	72	76	77	68	-7
8.	Zawady	34	30	34	41	48	39	37	48	41	42	8
9.	Krypno	39	47	43	41	39	34	37	43	37	42	3
10.	Kobylin-Borzymy	44	38	42	48	52	44	58	55	51	53	9
11.	Sokoły	70	72	81	78	75	78	78	77	81	89	19
Średnia obszar LGD		70	71	75	74	79	80	82	87	86	88	18
woj. podlaskie		173	176	180	181	186	192	197	201	200	206	33
Polska		223	226	230	232	240	247	251	255	252	257	34

Źródło: opracowanie własne na podstawie danych BDL GUS, stan na 31.12.2021r.

7. Na obszarze LGD aktywność ta była zdecydowanie mniejsza niż średnia krajowa i wojewódzka, tylko Gmina Choroszcz ma wartości większe niż te średnie.

4.4 Działalność sektora społecznego, w tym rozwój społeczeństwa obywatelskiego

1. Działalność organizacji społecznych może być jednym ze wskaźników badania kapitału społecznego, choć należy tu podkreślić, że w szczególności na terenach wiejskich występują też inne, nieformalne formy współpracy mieszkańców.

Tabela 13. Liczba fundacji, stowarzyszeń oraz organizacji społecznych na obszarze LGD Sąsiedzka Dolina

Lp.	Nazwa gminy	Liczba fundacji, stowarzyszeń oraz organizacji społecznych
1.	Choroszcz	55
2.	Dobrzyniewo Duże	25
3.	Łapy	57
4.	Poświętne	8
5.	Suraż	12
6.	Turośń Kościelna	29
7.	Tykocin	21
8.	Zawady	6
9.	Krypno	9
10.	Kobylin-Borzymy	3
11.	Sokoły	14

Razem obszar LGD	239
-------------------------	------------

Źródło: opracowanie własne na podstawie danych BDL GUS, stan na 31.12.2021r.

- Analiza danych wskazuje, że w ostatnim 10-leciu liczba organizacji społecznych wzrosła o 55 podmiotów (27,1%), co wskazuje na potrzebę i świadome budowanie zorganizowanych form sektora społecznego.
- Duży odsetek tych organizacji stanowią Ochotnicze Straże Pożarne oraz Koła Gospodyń Wiejskich.
- Organizacje społeczne skupiają się na szerokiej działalności, która obejmuje m.in. zaspakajanie potrzeb społecznych mieszkańców, rozwojowi poszczególnych miejscowości czy sołectw, kultywowaniu tradycji czy budowie infrastruktury.

4.5 Problemy społeczne ze szczególnym uwzględnieniem ubóstwa i wykluczenia społecznego

- Jednym z problemów obszaru LGD Sąsiedzka Dolina jest relatywnie duży odsetek osób wykluczonych społecznie, na co składa się poziom bezrobocia wśród mieszkańców (dane przedstawione we wcześniejszych rozdziałach) oraz znaczny odsetek mieszkańców korzystających z pomocy społecznej. łączny odsetek ww. osób stanowi 8,36% mieszkańców obszaru.

Tabela 14. Liczba osób korzystających z pomocy społecznej na obszarze LGD Sąsiedzka Dolina

Lp.	Nazwa gminy	2012	2013	2014	2015	2016	2017	2018	2019	2020	2021	zmiana 2021-2012
1.	Choroszcz	1 129	1 086	987	931	1 005	690	578	503	347	291	-838
2.	Dobrzyniewo Duże	930	994	909	815	693	550	512	469	373	306	-624
3.	Łąpy	3 169	3 306	3 212	2 832	2 857	2 710	2 439	2 288	2 014	1 807	-1 362
4.	Poświętne	1 018	964	678	686	655	636	565	537	459	383	-635
5.	Suraż	321	348	337	298	267	244	223	208	195	187	-134
6.	Turośń Kościelna	701	774	760	715	690	621	557	423	421	371	-330
7.	Tykocin	783	783	767	761	689	581	518	471	436	376	-407
8.	Zawady	347	366	360	340	349	336	278	219	188	185	-162
9.	Krypno	461	436	378	320	328	337	288	266	262	222	-239
10.	Kobylin-Borzymy	224	240	257	245	216	172	186	133	93	102	-122
11.	Sokoły	363	390	313	294	279	236	189	159	157	168	-195
Razem obszar LGD		9 446	9 687	8 958	8 237	8 028	7 113	6 333	5 676	4 945	4 398	-5 048

Źródło: opracowanie własne na podstawie danych BDL GUS, stan na 31.12.2021r.

- Na analizowanym obszarze w 2021 r. ze świadczeń pomocy społecznej korzystało 4 398 osób (ok. 5,5% mieszkańców). Na przestrzeni ostatnich 10 lat liczba osób korzystających z pomocy społecznej uległa zmniejszeniu o 5 048 osób (53,44%).

Tabela 15. Łączna kwota świadczeń rodzinnych na obszarze LGD Sąsiedzka Dolina [tys. zł]

Lp.	Nazwa gminy	2012	2013	2014	2015	2016	2017	2018	2019	2020	2021	zmiana 2021-2012
1.	Choroszcz	2 719	2 774	2 735	3 014	3 732	3 770	3 816	4 103	4 124	4 463	1 744
2.	Dobrzyniewo Duże	1 797	1 733	1 692	1 767	2 193	2 239	2 255	2 371	2 443	2 458	661
3.	Łapy	4 608	4 424	4 065	4 255	5 203	5 532	5 541	5 639	5 800	6 033	1 425
4.	Poświętne	1 153	1 112	990	1 001	1 173	1 182	1 139	1 151	1 199	1 088	-65
5.	Suraż	589	536	476	501	628	729	742	702	744	820	231
6.	Turośń Kościelna	1 310	1 207	1 061	1 142	1 433	1 672	1 516	1 542	1 632	1 743	433
7.	Tykocin	2 053	1 946	1 816	1 877	2 246	2 236	2 115	1 990	2 058	2 020	-33
8.	Zawady	953	946	880	826	910	958	917	888	884	850	-103
9.	Krypno	1 581	1 365	1 122	1 171	1 508	1 497	1 409	1 402	1 483	1 441	-140
10.	Kobylin-Borzymy	1 181	1 187	1 084	1 179	1 360	1 351	1 237	1 094	1 133	960	-221
11.	Sokoły	1 352	1 354	1 251	1 306	1 629	1 707	1 816	1 681	1 710	1 635	283
Razem obszar LGD		19 296	18 584	17 172	18 039	22 015	22 873	22 503	22 563	23 210	23 511	4 215
woj. podlaskie		255 608	245 426	225 204	241 770	299 860	317 319	318 164	320 746	333 504	342 283	86 675
Polska		7 757 588	7 453 835	6 894 371	7 487 761	9 331 927	9 884 497	10 017 749	10 317 711	10 795 848	11 009 520	3 251 932

Źródło: opracowanie własne na podstawie danych BDL GUS, stan na 31.12.2021r.

- Pomimo spadku liczby osób, łączna kwota wypłaconych świadczeń rodzinnych wzrosła w stosunku do 2012 roku o ok. 22%, przy czym w 6 gminach nastąpił wzrost świadczeń, a 5 – spadek.
- Problemem społecznym, na który warto zwrócić uwagę, jest opieka na dziećmi do 3 roku życia.

Tabela 16. Odsetek dzieci objętych opieką w żłobkach na obszarze LGD Sąsiedzka Dolina [%]

Lp.	Nazwa gminy	2012	2013	2014	2015	2016	2017	2018	2019	2020	2021	zmiana 2021-2012
1.	Choroszcz	0	0	0	0	0	3	4	13	9	9	9
2.	Dobrzyniewo Duże	0	0	0	0	0	0	0	0	6	6	6
3.	Łapy	5	10	6	9	9	12	14	15	17	18	13
4.	Poświętne	0	0	0	0	0	0	0	0	0	0	0
5.	Suraż	0	0	0	0	0	0	0	0	0	0	0
6.	Turośń Kościelna	0	0	0	0	0	0	0	0	0	0	0
7.	Tykocin	0	0	0	0	0	0	0	0	0	13	13
8.	Zawady	0	0	0	0	0	0	0	0	0	0	0
9.	Krypno	0	0	0	0	0	0	0	0	0	0	0
10.	Kobylin-Borzymy	0	0	0	0	0	0	0	0	0	0	0

11.	Sokoły	0	0	0	0	0	0	0	0	0	12	12
Średnia obszar LGD		0	1	1	1	1	1	2	3	3	5	5

Źródło: opracowanie własne na podstawie danych BDL GUS, stan na 31.12.2021r.

- Na terenie LGD w okresie objętym analizą oferta opieki nad dziećmi do 3 roku życia systematycznie poprawiała się, choć na terenie 6 gmin nie ma zapewnionej takiej opieki.
- W zakresie opieki przedszkolnej wskaźniki są zdecydowanie lepsze i obejmują one na całym obszarze 85% populacji dzieci w wieku 3-6 lat.

Tabela 17. Odsetek dzieci w wieku 3-6 lat objętych opieką przedszkolną na obszarze LGD Sąsiedzka Dolina [%]

Lp.	Nazwa gminy	2012	2013	2014	2015	2016	2017	2018	2019	2020	2021	zmiana 2021-2012
1.	Choroszcz	45	48	57	bd.	56	59	56	61	61	63	18
2.	Dobrzyniewo Duże	64	62	66	bd.	65	72	77	80	86	94	30
3.	Łapy	77	79	94	bd.	91	93	91	91	90	91	14
4.	Poświętne	39	45	42	bd.	38	60	59	55	54	64	25
5.	Suraż	71	70	62	bd.	63	73	87	78	81	84	13
6.	Turośl Kościelna	55	70	85	bd.	84	94	99	96	98	102	47
7.	Tykocin	55	50	57	bd.	60	69	67	73	73	80	25
8.	Zawady	66	64	78	bd.	68	85	89	94	90	101	35
9.	Krypno	64	71	69	bd.	66	70	75	75	76	83	19
10.	Kobylin-Borzemy	66	77	82	bd.	75	73	80	80	76	80	14
11.	Sokoły	61	67	66	bd.	75	78	74	78	80	80	19
Średnia obszar LGD		60	64	69	bd.	67	75	77	78	79	84	24

Źródło: opracowanie własne na podstawie danych BDL GUS, stan na 31.12.2021r.

4.6 Grupy i obszary szczególnie istotne z punktu widzenia realizacji LSR

- Dodatkową formą weryfikacji przeprowadzonej analizy badanie ankietowe wśród mieszkańców, które pozwoliło poznać ich opinie odnośnie istniejących problemów oraz grup społecznych istotnych z punktu widzenia rozwoju lokalnej społeczności.
- Podstawowym celem przeprowadzonego badania była diagnoza postaw i opinii mieszkańców w tematach kluczowych dla prawidłowej konstrukcji nowej lokalnej strategii rozwoju. Ze względu na specyfikę funkcjonowania lokalnych grup działania, przyjęto następujący zakres pytań badawczych:
 - czy mieszkańcy postrzegają obszar LGD jako dobre miejsce do życia dla siebie i swoich bliskich,
 - jak mieszkańcy oceniają rozwój obszaru w poszczególnych dziedzinach,
 - jakie projekty powinny być wspierane ze środków LSR (tematyka, potencjalni beneficjenci),
 - czy w Strategii należy przewidzieć preferencje dla jakichś grup, jeśli tak, to dla jakich.

3. Pozyskane informacje zostały zestawione ze zmiennymi określającymi cechy społeczno-zawodowe respondentów. Niezbędne dane zostały umieszczone w tak zwanej „metryczce” i obejmowały:
 - 3.1. płeć,
 - 3.2. wiek,
 - 3.3. miejsce zamieszkania (gmina),
 - 3.4. status zawodowy.
4. Konstruując narzędzie badawcze wyselekcjonowano 36 zróżnicowanych pytań. Zastosowano pytania zamknięte (z gotową listą odpowiedzi, tzw. „kafeteria”), półotwarte (dopuszczające w zamkniętej kafeterii udzielenie odpowiedzi typu “inne, jakie?”). Dodatkowo przygotowano pytania otwarte pozwalające swobodnie wypowiedzieć się respondentowi o priorytetowych potrzebach.
5. W badaniu przygotowano blok pytań poświęconych priorytetom rozwoju obszaru LGD w celu określenia i zweryfikowania potrzeb mieszkańców. Poszczególne obszary objęły:
 - 5.1. ochronę środowiska,
 - 5.2. turystykę
 - 5.3. gospodarkę
 - 5.4. infrastrukturę komunalną
 - 5.5. transport i bezpieczeństwo
 - 5.6. edukację i wychowanie
 - 5.7. kulturę, sport i rekreację
6. Każdą z kategorii respondenci mogli ocenić w pięciostopniowej skali od 1 do 5, gdzie 1 - ocena najniższa, a 5 - to ocena najwyższa. Takie uszczegółowienie pozwoliło na uchwycenie istotnych potrzeb i różnic w potrzebach oraz odbiorze (poziomie satysfakcji) mieszkańców.

Rozdział zostanie uzupełniony po zakończeniu konsultacji

Wnioski z diagnozy obszaru

7. Diagnoza obszaru LGD objęła szereg problemów i zjawisk, spośród których powyżej przedstawiono najważniejsze obszary, w których działania LGD mogą wywołać zmianę.
8. **Główne problemy:** niewystarczające wykorzystanie potencjału turystycznego, liczne braki w infrastrukturze publicznej (np. kulturalnej, sportowej, rekreacyjnej, turystycznej, społecznej, drogowej), duży odsetek osób korzystających z pomocy społecznej, duża liczba osób zagrożonych wykluczeniem społecznym.
9. **Główne potrzeby:** poprawa stanu infrastruktury publicznej, rozbudowa i poprawa atrakcyjności oferty spędzania czasu wolnego (w szczególności dla dzieci, młodzieży i seniorów), zwiększenie kompetencji i umiejętności mieszkańców obszaru, poprawa sytuacji osób wykluczonych (bezrobotnych, ubogich, niepełnosprawnych, itd.), wzmocnienie tożsamości lokalnej, wsparcie tworzenia nowych miejsc pracy.
10. **Najważniejsze zasoby:** walory przyrodnicze, atrakcyjny krajobraz, w tym dolina rzeki Narew, liczne i zróżnicowane szlaki, zabytki i atrakcje, atrakcyjna lokalizacja.
11. **Potencjał obszaru:** rozwój funkcji turystycznych i rekreacyjnych, wzrost zainteresowania inwestorów wykorzystaniem potencjału sąsiedztwa Białegostoku, szeroka aktywizacja społeczno-zawodowa mieszkańców.

12. W analizie uwzględniono również, że 3 gminy (Kobylin-Borzymy, Krypno i Poświętne) znajdują się na Liście gmin zagrożonych trwałą marginalizacją: programowanie 2021-2027, stanowiącej zał. 1 do Krajowej Strategii Rozwoju Regionalnego 2030.
13. W oparciu o przeprowadzoną diagnozę, LGD wybrała następujące główne obszary interwencji:
 - 13.1. aktywizacja społeczno-zawodowa mieszkańców – jeden z najważniejszych postulatów wynikający z ankiet i wywiadów;
 - 13.2. poprawa stanu infrastruktury – najczęstszy typ działań wskazywany przez mieszkańców, tym bardziej istotne, że działanie to jest niezbędne w kontekście pełnego wykorzystania lokalnych zasobów i rozwoju pożądaných funkcji zrównoważonego rozwoju całego obszaru;
 - 13.3. rozwój przedsiębiorczości – kolejna główna potrzeba wskazywana przez mieszkańców obszaru, obejmująca również rozwój turystyki.
14. Na podstawie przeprowadzonej analizy oraz przeprowadzonych spotkań konsultacyjnych, określono także główne grupy docelowe, szczególnie istotne dla wdrożenia LSR. Są to:
 - 14.1. organizacje pozarządowe i lokalni liderzy – aktywizują mieszkańców, wykonują część zadań instytucji publicznych, np. w sferze kultury, społecznej;
 - 14.2. młodzież – w szczególności ta, która ma ograniczone możliwości na lokalnym / regionalnym rynku pracy ze względu na niewystarczające kwalifikacje i doświadczenie (za osobę młodą uznaje się osobę w wieku 15-25 lat);
 - 14.3. seniorzy (osoby 60+) – grupa, która systematycznie zwiększa się na obszarze LGD, ma ograniczone możliwości na rynku pracy ze względu na nieaktualne kwalifikacje, zły stan zdrowia;
 - 14.4. osoby zagrożone ubóstwem i wykluczeniem społecznym – w tym osoby, o których mowa w art. 1. ustawy o zatrudnieniu socjalnym, osoby z niepełnosprawnością, rodziny z dzieckiem z niepełnosprawnością;
 - 14.5. przedsiębiorcy – tworzą miejsca pracy, inicjują wiele działań gospodarczych i społecznych;
 - 14.6. instytucje publiczne – realizują projekty w zakresie ogólnodostępnej infrastruktury i usług społecznych;
 - 14.7. kobiety – liczna grupa zarówno w grupie lokalnych liderów (w tym przedsiębiorców), jak również w gronie osób bezrobotnych.

4.7 Analiza SWOT

1. Przeprowadzona analiza oraz diagnoza stały się podstawą do opracowania analizy SWOT, którą wykorzystując uczestnicy spotkań konsultacyjnych, wspólnie z zespołem ds. opracowywania LSR, przeanalizowali potencjały całego obszaru działania LGD.
2. Przy konstruowaniu zapisów SWOT, na równych zasadach brali udział przedstawiciele trzech sektorów, a wyniki przygotowanej w ten sposób analizy SWOT, były konsultowane przy okazji kolejnych spotkań konsultacyjnych.

Tabela 18. Analiza SWOT

SILNE STRONY	SŁABE STRONY
<ol style="list-style-type: none"> 1. Duży potencjał przyrodniczy. 2. Licznie odwiedzający obszar turyści. 3. Marka - rzeka Narew. 4. Niewielkie oddalenie od Białegostoku (stolica województwa, siedziba uczelni wyższych, rynek pracy). 5. Duża liczba zabytków. 6. Korzystna struktura demograficzna. 7. Duża liczba organizacji pozarządowych. 	<ol style="list-style-type: none"> 1. Niewystarczające wykorzystanie istniejącej infrastruktury i potencjału turystycznego. 2. Niewystarczający poziom aktywności społecznej mieszkańców. 3. Nierównomierny dostęp do oferty kulturalnej na obszarze LGD. 4. Niskie kwalifikacje i umiejętności mieszkańców, wymagające podniesienia lub aktualizacji w kontekście zatrudnienia, działalności społecznej i świadomości ekologicznej. 5. Niewystarczająca oferta opieki nad dziećmi w wieku do lat 3. 6. Niskie wskaźniki przedsiębiorczości i aktywności zawodowej. 7. Niska opłacalność produkcji rolniczej. 8. Zróżnicowana i nierównomiernie rozwinięta baza noclegowa na obszarze LGD. 9. Rosnąca liczba osób korzystających z pomocy społecznej. 10. Rosnące wydatki na opiekę społeczną. 11. Peryferyjne położenie w skali kraju. 12. Brak przygotowanych terenów inwestycyjnych. 13. Brak planów zagospodarowania przestrzennego.
SZANSE	ZAGROŻENIA
<ol style="list-style-type: none"> 1. Wzrost popularności wypoczynku i zamieszkania na terenach wiejskich. 2. Popularność aktywnego wypoczynku i zdrowego, ekologicznego trybu życia. 3. Wykorzystanie potencjału turystycznego obszaru LGD. 4. Promocja walorów turystycznych obszaru. 5. Wzrost zainteresowania lokalnymi tradycjami, rzemiosłem, rękodziełem i produktami lokalnymi. 6. Wykorzystanie odnawialnych źródeł energii 7. Wzrost aktywności społecznej i ekonomicznej mieszkańców obszaru LGD. 8. Rozwój przedsiębiorstw w oparciu o innowacje, a także projekty dot. ekoinnowacji. 9. Zwiększenie potencjału lokalnych organizacji pozarządowych. 	<ol style="list-style-type: none"> 1. Wzrastająca, silna i niekontrolowana antropopresja. 2. Zanieczyszczenie środowiska naturalnego. 3. Niekorzystne trendy demograficzne – „starzenie się” społeczeństwa. 4. „Uciezka” osób młodych i aktywnych zawodowo do miast i za granicę. 5. Niski poziom aktywności dużej części mieszkańców oraz słabe więzi społeczne. 6. Brak integracji społeczeństwa, w szczególności mieszkańców napływowych i rdzennych. 7. Brak środków na działania rozwojowe. 8. Wzrost zagrożenia wykluczeniem społecznym. 9. Niestabilność gospodarcza w skali całego kraju. 10. Silna konkurencja turystyczna ze strony innych obszarów Podlasia.

10. Korzystne warunki do rozwoju rolnictwa ekologicznego.	
---	--

Źródło: opracowanie własne

Rozdział zostanie uzupełniony po zakończeniu konsultacji

5 SPÓJNOŚĆ, KOMPLEMENTARNOŚĆ I SYNERGIA

5.1 Opis zgodności i komplementarności LSR z innymi dokumentami planistycznymi/strategiami

1. Cele LSR zostały opracowane w oparciu o diagnozę obszaru, wyznaczone problemy oraz potrzeby lokalnej społeczności. Są one wobec siebie komplementarne i koncentrują się na głównych sferach działalności mieszkańców: gospodarczej, zawodowej i społecznej oraz sferach zrównoważonego rozwoju obszaru: wykorzystaniu lokalnych zasobów i rozbudowie infrastruktury. Dzięki podejściu LEADER, cele te będą osiągnięte poprzez ścisłą współpracę z mieszkańcami całego obszaru LSR.
2. W ramach prac na LSR wykorzystano „siedem zasad” podejścia LEADER:
 - 2.1. oddolność – LGD zapewniła w pracach na LSR szeroki udział społeczności lokalnej w tworzeniu i realizacji strategii,
 - 2.2. terytorialność – LSR Sąsiedzka Dolina jest lokalną strategią rozwoju przygotowaną dla zidentyfikowanego, spójnego obszaru obejmującego jedenaście gmin województwa podlaskiego: Choroszcz, Dobrzyniewo Duże, Łapy, Poświętne, Suraż, Turośń Kościelna, Tykocin, Zawady, Krypno, Kobylin-Borzymy i Sokoły,
 - 2.3. zintegrowanie – LSR poprzez zintegrowane działania, łączy różne dziedziny gospodarki i życia społecznego oraz szeroko integruje zidentyfikowane grupy interesu w celu osiągnięcia złożonych celów,
 - 2.4. partnerstwo – LGD jest organizacją pozarządową, która do realizacji LSR zaprosiła w ramach lokalnego partnerstwa podmioty z sektora publicznego, społecznego i gospodarczego,
 - 2.5. innowacyjność – LSR definiuje innowacyjność w skali lokalnej, wskazuje zakładany wpływ innowacyjności na rozwój obszaru LSR, zaś LGD będzie animowała do wdrażania innowacji
 - 2.6. decentralizacja zarządzania i finansowania – LSR będzie zarządzana przez organizację pozarządową na zdefiniowane w ramach szerokich konsultacji społecznych cele, na których finansowanie będzie pochodziło z funduszy w ramach EFRR, EFS+ oraz EFRROW,
 - 2.7. sieciowanie i współpraca – LSR przewiduje wymianę doświadczeń i rozpowszechnianie dobrych praktyk, które przyniosą lokalnej społeczności rzeczywiste wyniki zaplanowanych działań.
3. W ramach LSR przewiduje się także zaangażowanie lokalnych społeczności w podejście Smart Villages, które wyrasta w podejścia LEADER, lecz jest bardziej skoncentrowane obszarowo i tematycznie oraz kładzie jeszcze większy nacisk na wykorzystanie narzędzi IT i innowacji. Przewiduje się realizację przedsięwzięć mających na celu wykorzystanie wiedzy lub innowacji w poszukiwaniu rozwiązań m.in. w obszarach poprawy jakości życia, ograniczenia depopularyzacji, niekorzystnych trendów demograficznych, podniesienia jakości usług lokalnych lub bezpieczeństwa, poszanowania środowiska lokalnego, niewystracającej liczby miejsc pracy czy wykluczenia cyfrowego.
4. Zaangażowanie różnych grup i zapoczątkowanie procesu budowania partnerstwa międzysektorowego i międzybranżowego leżało już u podstaw formułowania Strategii. Szerokie konsultacje z mieszkańcami umożliwiały przedstawicielom różnych środowisk zaprezentowanie uwag, opinii, jak również poznanie postulatów i potrzeb innych grup społecznych.

5. W ramach poszczególnych celów LSR zostały zaplanowane przedsięwzięcia, które są skierowane do szerokiej grupy mieszkańców obszaru, którzy reprezentują różne sektory: mieszkańców, przedsiębiorców, instytucji publicznych, organizacji pozarządowych i lokalnych liderów. Grupy te zostaną zaangażowane w działania LSR, realizującymi cele i założenia także w ramach innych strategii i programów.
6. Każdy z celów wyznaczonych na poziomie lokalnym, realizowanych w podejściu LEADER, będzie komplementarny z celami wyznaczanymi w wieloletnich strategiach gminnych, regionalnych i ogólnopolskich, realizowanych w ramach różnych programów.
7. Dla każdego z celów szczegółowych LSR stwierdzono zgodność i komplementarność z następującymi dokumentami strategicznymi na poziomie kraju, województwa, powiatów i gmin.

Tabela 19. Zgodność celów LSR z dokumentami strategicznymi

Dokument strategiczny	Zgodność i komplementarność z celami LSR
Strategia Rozwoju Województwa Podlaskiego 2030	<p>Cel strategiczny 1. Dynamiczna gospodarka Cel operacyjny 1.1. Przemysły przyszłości Cel operacyjny 1.2. Podlaski system otwartych innowacji Cel operacyjny 1.3. Lokalna przedsiębiorczość Cel operacyjny 1.4. Rewolucja energetyczna i gospodarka obiegu zamkniętego Cel operacyjny 1.5. E-podlaskie</p> <p>Cel strategiczny 2. Zasobni mieszkańcy Cel operacyjny 2.1. Kompetentni mieszkańcy Cel operacyjny 2.2. Aktywni mieszkańcy Cel operacyjny 2.3. Przestrzeń wysokiej jakości</p> <p>Cel strategiczny 3. Partnerski region Cel operacyjny 3.1. Dobre zarządzanie Cel operacyjny 3.2. Kapitał społeczny Cel operacyjny 3.3. Partnerstwa międzynarodowe i ponadregionalne</p>
Strategia Polityki Społecznej Województwa Podlaskiego do roku 2030	<p>I Obszar strategiczny - Pomoc społeczna i przeciwdziałanie wykluczeniu społecznemu Cel strategiczny - Włączenie społeczne oraz przeciwdziałanie ubóstwu i wykluczeniu społecznemu osób i rodzin</p> <p>II Obszar strategiczny - Rodzina i dziecko Cel strategiczny - Wzmocnienie funkcjonowania rodzin i systemu pieczy zastępczej</p> <p>III Obszar strategiczny - Osoby z niepełnosprawnościami Cel strategiczny - Poprawa warunków życia osób z niepełnosprawnościami w sferze społecznej i zawodowej</p> <p>IV Obszar strategiczny - Profilaktyka uzależnień i przeciwdziałanie przemocy w rodzinie Cel strategiczny - Profilaktyka i rozwiązywanie problemów uzależnień oraz przeciwdziałanie przemocy w rodzinie</p> <p>V Obszar strategiczny - Polityka senioralna Cel strategiczny - Wzmocnienie jakości życia osób starszych</p> <p>VI Obszar strategiczny - Usługi społeczne i deinstytucjonalizacja Cel strategiczny - Rozwój usług społecznych i deinstytucjonalizacja systemu pomocy społecznej</p> <p>VII Obszar strategiczny - Ekonomia społeczna i solidarna Cel strategiczny - Rozwój ekonomii społecznej i solidarnej</p>
Program na rzecz poprawy warunków	<p>Cel strategiczny I - Wyrównywanie szans osób z niepełnosprawnością i przeciwdziałanie ich wykluczeniu społecznemu</p>

<p>życia społecznego i zawodowego osób z niepełnosprawnością w województwie podlaskim na lata 2019 - 2023</p>	<p>Cel operacyjny 1. Działania profilaktyczne o charakterze społecznym, edukacyjnym i zdrowotnym. Cel operacyjny 2. Wspieranie rehabilitacji osób z niepełnosprawnością Cel operacyjny 3. Propagowanie aktywności, integracji oraz dostępności dla osób z niepełnosprawnością Cel strategiczny II - Wzrost zatrudnienia osób z niepełnosprawnością Cel operacyjny 1. Wyrównywanie szans dla osób z niepełnosprawnością w dostępie do pracy Cel operacyjny 2. Tworzenie warunków do rehabilitacji zawodowej dla osób z niepełnosprawnością</p>
<p>Program przeciwdziałania przemocy w rodzinie w województwie podlaskim na lata 2022-2027</p>	<p>Cel operacyjny I: Wzrost wiedzy i świadomości mieszkańców województwa podlaskiego na temat zjawiska przemocy w rodzinie. Cel operacyjny II: Zwiększenie skuteczności ochrony ofiar przemocy w rodzinie i zwiększenie dostępności pomocy. Cel operacyjny III: Zwiększenie skuteczności oddziaływań podejmowanych wobec osób stosujących przemoc w rodzinie. Cel operacyjny IV: Wzrost poziomu wiedzy i kompetencji wśród przedstawicieli podmiotów realizujących zadania z zakresu przeciwdziałania przemocy w rodzinie.</p>
<p>Program rozwoju kultury województwa podlaskiego do 2030</p>	<p>Cele strategiczne:</p> <ol style="list-style-type: none"> 1. Rozwój oferty kulturalnej województwa 2. Edukacja kulturalna 3. Rozwój widowni 4. Rozwój infrastruktury kultury 5. Profesjonalizacja kadr kultury 6. Wspieranie lokalnej specyfiki naszego regionu 7. Stwarzanie warunków do dialogu międzypokoleniowego 8. Wspieranie artystów poprzez rozwój programu stypendiów i nagród 9. Wyrównywanie szans w dostępie do kultury 10. Współpraca zagraniczna w dziedzinie kultury 11. Wzrost znaczenia kultury w obszarze turystyki województwa 12. Promocja kultury województwa
<p>Strategie powiatowe</p>	<p>Strategia zrównoważonego rozwoju Powiatu Białostockiego Strategia rozwoju Powiatu Wysokomazowieckiego</p>
<p>Dokumenty gminne</p>	<p>Zintegrowana Strategia Rozwoju Gminy Choroszcz Strategia rozwoju Gminy Dobrzyniewo Duże Plan Rozwoju Lokalnego Miasta i Gminy Łapy Lokalna strategia rozwoju Gminy Poświętne Strategii Rozwoju Miasta i Gminy Suraż Program Rozwoju Lokalnego Gminy Turośń Kościelna Strategia Rozwoju Gminy Tykocin Strategia Rozwoju Społeczno-Gospodarczego Gminy Krypno Plan Rozwoju Lokalnego Gminy Kobylin-Borzymy Plan rozwoju lokalnego Gminy Sokóły programy ochrony środowiska strategię integracji i rozwiązywania problemów społecznych programy profilaktyki i rozwiązywania problemów alkoholowych oraz przeciwdziałania narkomanii programy współpracy JST z organizacjami pozarządowymi oraz innymi podmiotami prowadzącymi działalność pożytku publicznego programy przeciwdziałania przemocy w rodzinie oraz ochrony ofiar przemocy</p>

Źródło: opracowanie własne

8. Także na etapie realizacji LSR zostanie zapewniona kompleksowość wdrażania celów, we współpracy z jak największą liczbą partnerów. Aby umożliwić wymianę informacji między mieszkańcami, przed każdym naborem organizowane będą otwarte spotkania informacyjne i szkolenia, dotyczące prawidłowego przygotowania projektu i uzupełnienia wniosku.
9. W szczególności warto wskazać, że działania LSR będą również wpisywały się cele i działania Programu Fundusz Młodzieżowy na lata 2022-2033, którego celem jest zwiększenie zaangażowania młodzieży i młodzieżowych organizacji pozarządowych w życiu publicznym, w szczególności w zakresie zaangażowania młodzieży oraz wzmocnienia instytucjonalnego inicjatyw młodzieżowych.
10. Celem LGD jest stałe podtrzymywanie aktywnego dialogu społecznego i wspieranie procesu budowania partnerstw na różnych szczeblach w ramach realizacji każdego z celów niniejszej Strategii. Będzie to również premiowane podczas naborów tych projektów, które będą realizowane w partnerstwie, w szczególności partnerstwie międzysektorowym z udziałem partnera z sektora gospodarczego. Działania te pozwolą na wzmocnienie współpracy i integracji między różnymi sektorami i partnerami na obszarze LSR.
11. W celu osiągnięcia efektu synergii, niezbędne jest nie tylko zintegrowanie działań różnych partnerów i grup, ale również zrównoważone i kompleksowe wykorzystanie zasobów, w szczególności unikatowych i wyróżniających obszar LSR walorów.
12. Także na poziomie samej LSR, poszczególne działania są ze sobą spójne i wykazują synergię oraz komplementarność w osiągnięciu założonych celów LSR.



13. Podsumowując, przedsięwzięcia LSR wykazują synergię w osiągnięciu wyznaczonych celów. Są one komplementarne i wzajemnie się uzupełniają zarówno na poziomie ogólnokrajowym, regionalnym, jak również lokalnym.

5.2 Strategiczna ocena oddziaływania na środowisko

1. Przygotowując Lokalną Strategię Rozwoju przeprowadzona została analiza pod kątem spełnienia kryteriów kwalifikujących ten dokument do strategicznej oceny oddziaływania na środowisko. Wynik dokonanej analizy wskazał na brak konieczności przeprowadzenia strategicznej oceny oddziaływania na środowisko dla Lokalnej Strategii Rozwoju LGD Sąsiedzka Dolina.

2. Poniżej przedstawiono podsumowanie i wnioski z przeprowadzonej analizy:
 - 2.1. Wśród operacji planowanych do realizacji ramach LSR brakuje przedsięwzięć bądź innych działań, których realizacja stwarzałaby ryzyko wystąpienia znaczącego negatywnego oddziaływania na środowisko, w tym na obszary Natura 2000 (w rozumieniu przepisów ustawy z dnia 3 października 2008 r. o udostępnianiu informacji o środowisku i jego ochronie, udziale społeczeństwa w ochronie środowiska oraz o ocenach oddziaływania na środowisko (Dz.U. 2022 poz. 1029 z późn.zm.) oraz rozporządzenia Rady Ministrów z dnia 10 września 2019 r. w sprawie przedsięwzięć mogących znacząco oddziaływać na środowisko (Dz.U. 2019 poz. 1839 z późn.zm.).
 - 2.1.1. Zadania wdrażane zarówno przez beneficjentów, jak i samą LGD, będą realizowane w taki sposób, by były zgodne z obowiązującymi przepisami, nie zagrażały środowisku naturalnemu oraz zdrowiu i życiu ludzi.
 - 2.1.2. Ze względu na charakter planowanych operacji, nie przewiduje się oddziaływań skumulowanych i transgranicznych.
 - 2.1.3. Realizacja przedsięwzięć na obszarach chronionej przyrody w rozumieniu ustawy z dnia 16 kwietnia 2004 r. o ochronie przyrody oraz obszary podlegające ochronie zgodnie z prawem międzynarodowym, będzie przebiegała z bezwzględnym respektowaniem prawnych norm krajowych i międzynarodowych.
 - 2.2. LST nie wyznacza ram dla późniejszej realizacji przedsięwzięć mogących znacząco oddziaływać na środowisko w rozumieniu ww. przepisów dot. ochrony środowiska.
 - 2.3. Lokalna Strategia Rozwoju stanowi uszczegółowienie strategicznych dokumentów, w tym PS WPR na 2023-2027 (<https://www.gov.pl/web/wprpo2020/prognoza-oddziaływania-na-srodowisko--konsultacje-zakonczone>) oraz FEdP 2021-2027 (<https://rpo.wrotapodlasia.pl/konsultacje/konsultacje-spoeczne-prognozy-oddziaływania-na-srodowisko-projektu-programu-fedp-2021-2027.html>), które zostały poddane procedurze strategicznej oceny oddziaływania na środowisko.

6 CELE I WSKAŹNIKI

6.1 Specyfikacja i opis celów

1. LGD Sąsiedzka Dolina, uwzględniając diagnozę obszaru LGD, wyniki konsultacji społecznych, analizę SWOT oraz cele dokumentów strategicznych i programach województwa podlaskiego, w tym Program Fundusze Europejskie dla Podlaskiego 2021-2027 i PROW 2021-2027, przygotowała do realizacji wielofundusową Lokalną Strategię Rozwoju, obejmującą fundusze w ramach EFRR, EFS+ oraz EFRROW.
2. Strategia obejmować będzie realizację 3 celów głównych, 7 celów szczegółowych i 14 przedsięwzięć, co umożliwi kompleksowe i komplementarne rozwiązanie zidentyfikowanych potrzeb i problemów.
3. W ramach Strategii szczególny nacisk położony zostanie na pełniejsze wykorzystanie potencjału turystycznego oraz ochronę zasobów naturalnych, a także wsparcie działań prowadzących do aktywizacji i integracji lokalnej społeczności. Szczególne miejsce w strukturze celów i przedsięwzięć przyznano przedsiębiorcom oraz grupom defaworyzowanym.

Tabela 20. Cele i przedsięwzięcia Lokalnej Strategii Rozwoju

CEL OGÓLNY	CEL SZCZEGÓŁOWY	PRZEDSIĘWZIĘCIA
1. Wzmocnienie kapitału społecznego obszaru LSR	1.1. Wspieranie równego dostępu do dobrej jakości, włączającego kształcenia i szkolenia oraz możliwości ich ukończenia, w szczególności w odniesieniu do grup w niekorzystnej sytuacji, od wczesnej edukacji i opieki nad dzieckiem przez ogólne i zawodowe kształcenie i szkolenie, po szkolnictwo wyższe, a także kształcenie i uczenie się dorosłych, w tym ułatwianie mobilności edukacyjnej dla wszystkich i dostępności dla osób z niepełnosprawnościami.	1.1.1. Wspieranie wysokiej jakości edukacji. (EFS+) 1.1.2. Tworzenie nowych miejsc opieki nad dziećmi, w szczególności do 3 roku życia. (EFS+) 1.1.3. Rozwijanie kompetencji, umiejętności, uzdolnień, zainteresowań uczniów poza edukacją formalną. (EFS+) 1.1.4. Kształtowanie świadomości obywatelskiej. (EFRROW)
	1.2. Wspieranie aktywnego włączenia społecznego w celu promowania równości szans, niedyskryminacji i aktywnego uczestnictwa, oraz zwiększanie zdolności do zatrudnienia, w szczególności grup w niekorzystnej sytuacji.	1.2.1. Aktywna integracja społeczności lokalnej. (EFS+) 1.2.2. Funkcjonowanie LGD. (EFS+) (EFRROW) 1.2.3. Włączenie społeczne osób w niekorzystnej sytuacji. (EFRROW)
	1.3. Zwiększanie równego i szybkiego dostępu do dobrej jakości, trwałych i przystępnych cenowo usług, w tym usług, które wspierają dostęp do mieszkań oraz opieki skoncentrowanej	1.3.1. Usługi opiekuńcze. (EFS+)

	na osobie, w tym opieki zdrowotnej; modernizacja systemów ochrony socjalnej, w tym wspieranie dostępu do ochrony socjalnej, ze szczególnym uwzględnieniem dzieci i grup w niekorzystnej sytuacji; poprawa dostępności, w tym dla osób z niepełnosprawnościami, skuteczności i odporności systemów ochrony zdrowia i usług opieki długoterminowej.	
	1.4. Wspieranie integracji społecznej osób zagrożonych ubóstwem lub wykluczeniem społecznym, w tym osób najbardziej potrzebujących i dzieci.	1.4.1. Aktywizacja społeczna osób zagrożonych ubóstwem lub wykluczeniem społecznym. (EFS+)
2. Poprawa atrakcyjności turystycznej obszaru LSR	2.1. Wspieranie zintegrowanego i sprzyjającego włączeniu społecznemu rozwoju społecznego, gospodarczego i środowiskowego, na poziomie lokalnym, kultury, dziedzictwa naturalnego, zrównoważonej turystyki i bezpieczeństwa na obszarach innych niż miejskie.	2.1.1. Budowa i przebudowa infrastruktury turystycznej, rekreacyjnej i kulturalnej. (EFRR) 2.1.2. Poprawa dostępu do małej infrastruktury publicznej. (EFRROW)
3. Wsparcie rozwoju gospodarczego obszaru LSR	3.1. Rozwój przedsiębiorczości	3.1.1. Rozwój biogospodarki i zielonej gospodarki. (EFRROW) 3.1.2. Rozwój pozarolniczych funkcji gospodarstw rolnych. (EFRROW)
	3.2. Wspieranie energii odnawialnej zgodnie z dyrektywą (UE) 2018/2001, w tym określonymi w niej kryteriami zrównoważonego rozwoju.	3.2.1. Produkcja energii i/lub ciepła ze źródeł odnawialnych na potrzeby własne lokalnych społeczności (EFRR)

Źródło: opracowanie własne

Opis przedsięwzięć i sposobów ich realizacji

- Poniżej zaprezentowano przedsięwzięcia, służące realizacji celów LSR. Wynikają one z przeprowadzonej diagnozy oraz szeregu konsultacji społecznych. Ich realizacja będzie sposobem rozwiązania zidentyfikowanych i zgłaszanych problemów społecznych oraz wykorzystaniem potencjału społeczeństwa i obszaru LGD.
- Wszystkie przedsięwzięcia tam, gdzie jest to możliwe i uzasadnione, wykazują synergię lub komplementarność w osiągnięciu przyjętych celów LSR. Zależności między nimi są opisane i uzasadnione zakresem i specyfiką przedsięwzięć oraz celami LSR.

Cel ogólny 1. Wzmocnienie kapitału społecznego obszaru LSR

6. **Cel szczegółowy 1.1.** Wspieranie równego dostępu do dobrej jakości, włączającego kształcenia i szkolenia oraz możliwości ich ukończenia, w szczególności w odniesieniu do grup w niekorzystnej sytuacji¹, od wczesnej edukacji i opieki nad dzieckiem przez ogólne i zawodowe kształcenie i szkolenie, po szkolnictwo wyższe, a także kształcenie i uczenie się dorosłych, w tym ułatwianie mobilności edukacyjnej dla wszystkich i dostępności dla osób z niepełnosprawnościami.
7. **Przedsięwzięcie 1.1.1.** Wspieranie wysokiej jakości edukacji. (EFS+)
 - Sposób realizacji: konkurs, projekt grantowy
 - Główne grupy docelowe: dzieci, młodzież, nauczyciele i kadra placówek edukacyjnych oraz rodzice obszaru LGD
 - Zakres: Wsparcie projektów edukacyjnych, doradztwo edukacyjno-zawodowe, realizacja dodatkowych zajęć dydaktyczno- wyrównawczych, realizacja zajęć rozwijających uzdolnienia w szczególności u uczniów z małych szkół. Główne kierunki rozwoju kompetencji kluczowych, w tym m.in. języki obce, kompetencje matematyczne, naukowo-techniczne, informatyczne oraz inne umiejętności niezbędne na rynku pracy.
 - Podmiot odpowiedzialny za ocenę operacji: LGD
8. **Przedsięwzięcie 1.1.2.** Tworzenie nowych miejsc opieki nad dziećmi, w szczególności do 3 roku życia. (EFS+)
 - Sposób realizacji: konkurs, projekt grantowy
 - Główne grupy docelowe: dzieci, nauczyciele i kadra placówek edukacyjnych oraz rodzice obszaru LGD
 - Zakres: Zapewnienie równego dostępu do edukacji przedszkolnej, w szczególności nad dziećmi do 3 roku. Wsparcie przedszkoli w prowadzeniu skutecznej edukacji włączającej, w tym dostosowania istniejących miejsc do potrzeb dzieci z niepełnosprawnościami. Tworzenie nowych miejsc przedszkolnych, w szczególności dla dzieci do 3 roku.
 - Podmiot odpowiedzialny za ocenę operacji: LGD
9. **Przedsięwzięcie 1.1.3.** Rozwijanie kompetencji, umiejętności, uzdolnień, zainteresowań uczniów poza edukacją formalną. (EFS+)
 - Sposób realizacji: konkurs, projekt grantowy
 - Główne grupy docelowe: dzieci, młodzież, nauczyciele i kadra placówek edukacyjnych oraz rodzice obszaru LGD
 - Zakres: Rozwijanie kompetencji, umiejętności, uzdolnień, zainteresowań uczniów poza edukacją formalną.
 - Podmiot odpowiedzialny za ocenę operacji: LGD
10. **Przedsięwzięcie 1.1.4.** Kształtowanie świadomości obywatelskiej. (EFRROW)
 - Sposób realizacji: konkurs, projekt grantowy
 - Główne grupy docelowe: mieszkańcy, przedsiębiorcy, organizacje pozarządowe, instytucje publiczne obszaru LGD

¹ W przypadku PS WPR przez osoby w niekorzystnej sytuacji rozumie się w szczególności: kobiety, osoby z niepełnosprawnościami lub osoby poszukujące zatrudnienia, w tym mieszkańców osiedli po-PGR, migrantów

- Zakres: Operacje w zakresie kształtowania świadomości obywatelskiej o znaczeniu zrównoważonego rolnictwa, gospodarki rolno-spożywczej, zielonej gospodarki, biogospodarki oraz ochrony dziedzictwa kulturowego i przyrodniczego, a także wzmacnianie programów edukacji liderów życia publicznego i społecznego.
- Podmiot odpowiedzialny za ocenę operacji: LGD

11. Wskaźniki dla Celu szczegółowego 1.1.

Tabela 21. Wskaźniki produktu – cel szczegółowy 1.1.

Priorytet	Cel szczegółowy	Fundusz	Kategoria regionu	Nr identyfikacyjny	Wskaźnik	Jednostka miary	Cel pośredni (2024)	Cel końcowy (2029)
IX	4 (f)	EFS+	słabiej rozwinięty	PLFCO01	Liczba dzieci objętych dodatkowymi zajęciami zwiększającymi ich szanse edukacyjne w edukacji przedszkolnej	osoby	5	50
IX	4 (f)	EFS+	słabiej rozwinięty	PLFCO03	Liczba uczniów szkół i placówek systemu oświaty prowadzących kształcenie ogólne objętych wsparciem	osoby	20	200
IX	4 (f)	EFS+	słabiej rozwinięty	PLFCO07	Liczba szkół i placówek systemu oświaty objętych wsparciem	sztuki	1	10
IX	4 (f)	EFS+	słabiej rozwinięty	PLFCO02	Liczba dofinansowanych miejsc wychowania przedszkolnego	sztuki	0	2
IX	4 (f)	EFS+	słabiej rozwinięty	PLFCO11	Liczba miejsc wychowania przedszkolnego dostosowanych do potrzeb dzieci z niepełnosprawnością	sztuki	0	2

IX	4 (f)	EFS+	słabiej rozwinięty	PLOCO04	Wspierane strategii rozwoju lokalnego kierowanego przez społeczność	sztuki	1	1
----	-------	------	--------------------	---------	---	--------	---	---

Źródło: opracowanie własne na podstawie FEdP 2021-2027

Tabela 22. Wskaźniki rezultatu – cel szczegółowy 1.1.

Priorytet	Cel szczegółowy	Fundusz	Kategoria regionu	Nr identyfikacyjny	Wskaźnik	Jednostka miary	Cel końcowy (2029)
IX	4 (f)	EFS+	słabiej rozwinięty	PLFCR01	Liczba uczniów, którzy nabyli kwalifikacje lub kompetencje po opuszczeniu programu	osoby	200
		EFROW		R.42	Liczba osób objętych wspieranymi projektami włączenia społecznego	osoby	50

Źródło: opracowanie własne na podstawie FEdP 2021-2027 oraz PS WPR 2023-2027

12. **Cel szczegółowy 1.2.** Wspieranie aktywnego włączenia społecznego w celu promowania równości szans, niedyskryminacji i aktywnego uczestnictwa, oraz zwiększanie zdolności do zatrudnienia, w szczególności grup w niekorzystnej sytuacji.
13. **Przedsięwzięcie 1.2.1.** Aktywna integracja społeczności lokalnej. (EFS+)
 - Sposób realizacji: konkurs, projekt grantowy
 - Główne grupy docelowe: mieszkańcy obszaru LGD
 - Zakres: Realizacja oddolnych inicjatyw ukierunkowanych w szczególności na aktywne włączenie ma na celu poprawę sytuacji danej rodziny lub osoby, co ma doprowadzić do wyrównania szans na rynku pracy i podjęcia ewentualnego zatrudnienia. Priorytetem będzie włączenie do społeczeństwa i zapewnienie warunków do rozwoju, a następnie zwiększenie zdolności do zatrudnienia.
 - Podmiot odpowiedzialny za ocenę operacji: LGD
14. **Przedsięwzięcie 1.2.2.** Funkcjonowanie LGD. (EFS+) (EFROW)
 - Sposób realizacji: umowa pomiędzy LGD a Urzędem Marszałkowskim
 - Główne grupy docelowe: LGD
 - Zakres: W ramach przedsięwzięcia finansowane będą koszty bieżące LGD oraz aktywizacji (działania określone w Planie komunikacji), w szczególności: organizacja szkoleń, doradztwa, konsultacji,

pokazów, wyjazdów studyjnych, realizacja działań integracyjnych, wzmacniających tożsamość lokalną i regionalną, podnoszenie kwalifikacji kadry LGD

- Podmiot odpowiedzialny za ocenę operacji: Urząd Marszałkowski

15. **Przedsięwzięcie 1.2.3.** Włączenie społeczne osób w niekorzystnej sytuacji. (EFRROW)

- Sposób realizacji: konkurs, projekt grantowy
- Główne grupy docelowe: mieszkańcy obszaru LGD
- Zakres: Włączenie osób z grup defaworyzowanych lub wykluczonych na obszarach wiejskich.
- Podmiot odpowiedzialny za ocenę operacji: LGD

16. Wskaźniki dla Celu szczegółowego 1.2.

Tabela 23. Wskaźniki produktu – cel szczegółowy 1.2.

Priorytet	Cel szczegółowy	Fundusz	Kategoria regionu	Nr identyfikacyjny	Wskaźnik	Jednostka miary	Cel pośredni (2024)	Cel końcowy (2029)
IX	4 (h)	EFS+	stąbiej rozwinięty	PLOCO04	Wspierane strategie rozwoju lokalnego kierowanego przez społeczność	szt.	1	1
IX	4 (h)	EFS+	stąbiej rozwinięty	EECO02+04	Liczba osób niezatrudnionych objętych wsparciem w programie	osoby	9	90

Źródło: opracowanie własne na podstawie FEdP 2021-2027

Tabela 24. Wskaźniki rezultatu – cel szczegółowy 1.2.

Priorytet	Cel szczegółowy	Fundusz	Kategoria regionu	Nr identyfikacyjny	Wskaźnik	Jednostka miary	Cel końcowy (2029)
IX	4 (h)	EFS+	stąbiej rozwinięty	FEPDP03	Liczba zrealizowanych Lokalnych Strategii Rozwoju do 2029 roku	szt.	1
		EFRROW		R.42	Liczba osób objętych wspieranymi	osoby	100

					projektami włączenia społecznego		
		EFROW		R.1	Zwiększenie efektywności dzięki wiedzy i innowacjom	osoby	50

Źródło: opracowanie własne na podstawie FEoP 2021-2027 oraz PS WPR 2023-2027

17. **Cel szczegółowy 1.3.** Zwiększanie równego i szybkiego dostępu do dobrej jakości, trwałych i przystępnych cenowo usług, w tym usług, które wspierają dostęp do mieszkań oraz opieki skoncentrowanej na osobie, w tym opieki zdrowotnej; modernizacja systemów ochrony socjalnej, w tym wspieranie dostępu do ochrony socjalnej, ze szczególnym uwzględnieniem dzieci i grup w niekorzystnej sytuacji; poprawa dostępności, w tym dla osób z niepełnosprawnościami, skuteczności i odporności systemów ochrony zdrowia i usług opieki długoterminowej.
18. **Przedsięwzięcie 1.3.1.** Usługi opiekuńcze. (EFS+)
- Sposób realizacji: konkurs, projekt grantowy
 - Główne grupy docelowe: mieszkańcy obszaru LGD
 - Zakres: Zapewnienie równego dostępu do wysokiej jakości, przystępnych cenowo i zrównoważonych usług, w szczególności na obszarach wiejskich.
 - Podmiot odpowiedzialny za ocenę operacji: LGD
19. Wskaźniki dla Celu szczegółowego 1.3.

Tabela 25. Wskaźniki produktu – cel szczegółowy 1.3.

Priorytet	Cel szczegółowy	Fundusz	Kategoria regionu	Nr identyfikacyjny	Wskaźnik	Jednostka miary	Cel pośredni (2024)	Cel końcowy (2029)
IX	4 (k)	EFS+	stabilizacja i rozwój	PLKLC002	Liczba osób objętych usługami świadczonymi w społeczności lokalnej w programie	osoby	40	400
IX	4 (k)	EFS+	stabilizacja i rozwój	PLOCO04	Wspierane strategie rozwoju lokalnego kierowanego przez społeczność	sztuki	1	1

Źródło: opracowanie własne na podstawie FEoP 2021-2027

Tabela 26. Wskaźniki rezultatu – cel szczegółowy 1.3.

Priorytet	Cel szczegółowy	Fundusz	Kategoria regionu	Nr identyfikacyjny	Wskaźnik	Jednostka miary	Cel końcowy (2029)
IX	4 (k)	EFS+	słabiej rozwinięty	PLKLC002	Liczba utworzonych miejsc świadczenia usług w społeczności lokalnej	szt.	250

Źródło: opracowanie własne na podstawie FEoP 2021-2027

20. **Cel szczegółowy 1.4.** Wspieranie integracji społecznej osób zagrożonych ubóstwem lub wykluczeniem społecznym, w tym osób najbardziej potrzebujących i dzieci.
21. **Przedsięwzięcie 1.4.1.** Aktywizacja społeczna osób zagrożonych ubóstwem lub wykluczeniem społecznym. (EFS+)
- Sposób realizacji: konkurs, projekt grantowy
 - Główne grupy docelowe: mieszkańcy obszaru LGD
 - Zakres: Aktywizacja społeczna osób zagrożonych ubóstwem lub wykluczeniem społecznym oraz biernych zawodowo, w szczególności dzieci i młodzież.
 - Podmiot odpowiedzialny za ocenę operacji: LGD
22. Wskaźniki dla Celu szczegółowego 1.4.

Tabela 27. Wskaźniki produktu – cel szczegółowy 1.4.

Priorytet	Cel szczegółowy	Fundusz	Kategoria regionu	Nr identyfikacyjny	Wskaźnik	Jednostka miary	Cel pośredni (2024)	Cel końcowy (2029)
IX	4 (l)	EFS+	słabiej rozwinięty	EECO01	Całkowita liczba osób objętych wsparciem EFS+	osoby	20	220
IX	4 (l)	EFS+	słabiej rozwinięty	PLOCO04	Wspierane strategie rozwoju lokalnego kierowanego przez społeczność	sztuki	1	1

Źródło: opracowanie własne na podstawie FEoP 2021-2027

Tabela 28. Wskaźniki rezultatu – cel szczegółowy 1.4.

Priorytet	Cel szczegółowy	Fundusz	Kategoria regionu	Nr identyfikacyjny	Wskaźnik	Jednostka miary	Cel końcowy (2029)
IX	4 (I)	EFS+	słabiej rozwinięty	PLHILCR01	Liczba osób, których sytuacja społeczna uległa poprawie po opuszczeniu programu	osoby	90

Źródło: opracowanie własne na podstawie FEoP 2021-2027

Cel ogólny 2. Poprawa atrakcyjności turystycznej obszaru LSR

23. **Cel szczegółowy 2.1.** Wspieranie zintegrowanego i sprzyjającego włączeniu społecznemu rozwoju społecznego, gospodarczego i środowiskowego, na poziomie lokalnym, kultury, dziedzictwa naturalnego, zrównoważonej turystyki i bezpieczeństwa na obszarach innych niż miejskie.
24. **Przedsięwzięcie 2.1.1.** Budowa i przebudowa infrastruktury turystycznej, rekreacyjnej i kulturalnej. (EFRR)
- Sposób realizacji: konkurs, projekt grantowy
 - Główne grupy docelowe: mieszkańcy, przedsiębiorcy, organizacje pozarządowe, instytucje publiczne obszaru LGD
 - Zakres: Ochrona, rozwój i promowanie publicznych walorów turystycznych i usług turystycznych, ochrona, rozwój i promowanie dziedzictwa kulturowego i usług w dziedzinie kultury, ochrona, rozwój i promowanie dziedzictwa naturalnego i ekoturystyki poza obszarami Natura 2000, fizyczna odnowa i bezpieczeństwo przestrzeni publicznych.
 - Podmiot odpowiedzialny za ocenę operacji: LGD
25. **Przedsięwzięcie 2.1.2.** Poprawa dostępu do małej infrastruktury publicznej. (EFRR)
- Sposób realizacji: konkurs, projekt grantowy
 - Główne grupy docelowe: mieszkańcy, przedsiębiorcy, organizacje pozarządowe, instytucje publiczne obszaru LGD
 - Zakres: Operacje w zakresie poprawy bezpieczeństwa publicznego, małej architektury publicznej w obszarze infrastruktury rekreacyjnej, turystycznej i kulturalnej.
 - Podmiot odpowiedzialny za ocenę operacji: LGD
26. Wskaźniki dla Celu szczegółowego 2.1.

Tabela 29. Wskaźniki produktu – cel szczegółowy 2.1.

Priorytet	Cel szczegółowy	Fundusz	Kategoria regionu	Nr identyfikacyjny	Wskaźnik	Jednostka miary	Cel pośredni (2024)	Cel końcowy (2029)
V	5 (ii)	EFRR	słabiej rozwinięty	RCO080	Wspierane strategie rozwoju lokalnego kierowanego przez społeczność	szt.	1	1
V	5 (ii)	EFRR	słabiej rozwinięty	RCO074	Ludność objęta projektami w ramach strategii zintegrowanego rozwoju terytorialnego	osoby	8 053	80 531

Źródło: opracowanie własne na podstawie FEoP 2021-2027

Tabela 30. Wskaźniki rezultatu – cel szczegółowy 2.1

Priorytet	Cel szczegółowy	Fundusz	Kategoria regionu	Nr identyfikacyjny	Wskaźnik	Jednostka miary	Cel końcowy (2029)
V	5 (ii)	EFRR	słabiej rozwinięty	RCR077	Liczba osób odwiedzających obiekty kulturalne i turystyczne objęte wsparciem	osoby	1200
		EFRRROW		R.38	Odsetek ludności wiejskiej objętej strategiami rozwoju lokalnego	osoby	100

Źródło: opracowanie własne na podstawie FEoP 2021-2027 oraz PS WPR 2023-2027

Cel ogólny 3. Wsparcie rozwoju gospodarczego obszaru LSR

27. **Cel szczegółowy 3.1.** Rozwój przedsiębiorczości.

28. **Przedsięwzięcie 3.1.1.** Rozwój biogospodarki i zielonej gospodarki. (EFRRROW)

- Sposób realizacji: konkurs

- Główne grupy docelowe: mieszkańcy i przedsiębiorcy obszaru LGD, w tym rolnicy
 - Zakres: Operacje w zakresie: podejmowania pozarolniczej działalności gospodarczej przez osoby fizyczne, rozwijania pozarolniczej działalności gospodarczej, rozwijania przedsiębiorstw społecznych.
 - Podmiot odpowiedzialny za ocenę operacji: LGD
29. **Przedsięwzięcie 3.1.2.** Rozwój pozarolniczych funkcji gospodarstw rolnych. (EFRROW)
- Sposób realizacji: konkurs
 - Główne grupy docelowe: mieszkańcy i przedsiębiorcy obszaru LGD, w tym rolnicy
 - Zakres: Operacje w zakresie: gospodarstw agroturystycznych, zagród edukacyjnych, gospodarstw opiekuńczych lub krótkich łańcuchów żywnościowych.
 - Podmiot odpowiedzialny za ocenę operacji: LGD
30. Wskaźniki dla Celu szczegółowego 3.1.

Tabela 31. Wskaźniki rezultatu – cel szczegółowy 3.1.

Priorytet	Cel szczegółowy	Fundusz	Kategoria regionu	Nr identyfikacyjny	Wskaźnik	Jednostka miary	Cel końcowy (2029)
		EFRROW		R.37	Nowe miejsca pracy wspierane w ramach projektów WPR	szt.	75

Źródło: opracowanie własne na podstawie PS WPR 2023-2027

31. **Cel szczegółowy 3.2.** Wspieranie energii odnawialnej zgodnie z dyrektywą (UE) 2018/2001, w tym określonymi w niej kryteriami zrównoważonego rozwoju.
32. **Przedsięwzięcie 3.2.1.** Produkcja energii i/lub ciepła ze źródeł odnawialnych na potrzeby własne lokalnych społeczności. (EFRR)
- Sposób realizacji: konkurs, projekt grantowy
 - Główne grupy docelowe: mieszkańcy, przedsiębiorcy, organizacje pozarządowe, instytucje publiczne obszaru LGD
 - Zakres: Projekty dotyczące budowy i rozbudowy odnawialnych źródeł energii w zakresie wytwarzania energii elektrycznej i/lub ciepła wraz z magazynami działającymi na potrzeby danego źródła OZE oraz przyłączeniem do sieci lub tworzenie wysp energetycznych, gdy przyłączenie obiektu do sieci jest niemożliwe.
 - Podmiot odpowiedzialny za ocenę operacji: LGD
33. Wskaźniki dla Celu szczegółowego 3.2.

Tabela 32. Wskaźniki produktu – cel szczegółowy 3.2.

Priorytet	Cel szczegółowy	Fundusz	Kategoria regionu	Nr identyfikacyjny	Wskaźnik	Jednostka miary	Cel pośredni (2024)	Cel końcowy (2029)
X	2 (ii)	EFRR	słabiej rozwinięty	RCO074	Ludność objęta projektami w ramach strategii zintegrowanego rozwoju terytorialnego	osoby	8 053	80 531
X	2 (ii)	EFRR	słabiej rozwinięty	RCO080	Wspierane strategie rozwoju lokalnego kierowanego przez społeczność	sztuki	1	1
X	2 (ii)	EFRR	słabiej rozwinięty	RCO105	Rozwiązania w zakresie magazynowania energii elektrycznej	MWh	0,002	0,02

Źródło: opracowanie własne na podstawie FEdP 2021-2027

Tabela 33. Wskaźniki rezultatu – cel szczegółowy 3.2.

Priorytet	Cel szczegółowy	Fundusz	Kategoria regionu	Nr identyfikacyjny	Wskaźnik	Jednostka miary	Cel końcowy (2029)
X	2 (ii)	EFRR	słabiej rozwinięty	FEPDR02	Liczba gospodarstw domowych korzystających z magazynowanej energii elektrycznej	sztuki	90

Źródło: opracowanie własne na podstawie FEdP 2021-2027

34. Związki pomiędzy przeprowadzoną diagnozą, analizą SWOT oraz zdiagnozowanymi problemami w konsultacjach społecznych, przedstawia matryca logiczna.

Tabela 34. Matryca logiczna - logika interwencji LSR

Zidentyfikowane problemy/wyzwania społeczno-ekonomiczne	Cel ogólny	Cel szczegółowy	Planowane przedsięwzięcia	Produkty	Rezultaty	Oddziaływani e	Czynniki zewnętrzne
<ul style="list-style-type: none"> niskie kwalifikacje i umiejętności mieszkańców, wymagające podniesienia lub aktualizacji w kontekście zatrudnienia, działalności społecznej i świadomości ekologicznej niewystarczająca oferta opieki nad dziećmi w wieku do lat 3 rosnąca liczba osób korzystających z pomocy społecznej rosnące wydatki na 	1. Wzmocnienie kapitału społecznego obszaru LSR	1.1. Wspieranie równego dostępu do dobrej jakości, włączającego kształcenia i szkolenia oraz możliwości ich ukończenia, w szczególności w odniesieniu do grup w niekorzystnej sytuacji, od wczesnej edukacji i opieki nad dzieckiem przez ogólne i zawodowe kształcenie i szkolenie, po szkolnictwo wyższe, a także kształcenie i uczenie się dorosłych, w tym ułatwianie mobilności edukacyjnej dla wszystkich i dostępności dla osób z	1.1.1. Wspieranie wysokiej jakości edukacji. (EFS+) 1.1.2. Tworzenie nowych miejsc opieki nad dziećmi, w szczególności do 3 roku życia. (EFS+) 1.1.3. Rozwijanie kompetencji, umiejętności, uzdolnień, zainteresowań uczniów poza edukacją formalną. (EFS+) 1.1.4. Kształtowanie świadomości obywatelskiej. (EFRROW)	Liczba dzieci objętych dodatkowymi zajęciami zwiększającymi ich szanse edukacyjne w edukacji przedszkolnej Liczba uczniów szkół i placówek systemu oświaty prowadzących kształcenie ogólne objętych wsparciem Liczba szkół i placówek systemu oświaty objętych wsparciem Liczba dofinansowanych miejsc wychowania przedszkolnego Liczba miejsc wychowania	Liczba uczniów, którzy nabyli kwalifikacje lub kompetencje po opuszczeniu programu Odsetek ludności wiejskiej objętej strategiami rozwoju lokalnego	Liczba fundacji, stowarzyszeń i organizacji społecznych na 10 tys. mieszkańców	<ul style="list-style-type: none"> stopień zainteresowania potencjalnych wnioskodawców w naborami prowadzonymi przez LGD dostępność środków z innych funduszy pomocowych na te same zakresy tematyczne duże zainteresowanie organizacji pozarządowych i lokalnych liderów realizacją projektów finansowanych

<p>opiekę społeczną</p> <ul style="list-style-type: none"> • niewystarczająca aktywność społeczna mieszkańców • konieczność wsparcia działań o charakterze aktywizacyjnym i integracyjnym • istotna rola LGD, jako lokalnego partnerstwa na rzecz rozwoju obszaru, • konieczność włączenia mieszkańców w proces wdrażania LSR, podjęcia działań informacyjnych i promocyjnych oraz zapewnienia niezbędnych środków na obsługę 		<p>niepełnosprawnościami.</p>		<p>przedszkolnych dostosowanych do potrzeb dzieci z niepełnosprawnością</p> <p>Wspierane strategii rozwoju lokalnego kierowanego przez społeczność</p>		<p>h ze środków LSR</p>
		<p>1.2. Wspieranie aktywnego włączenia społecznego w celu promowania równości szans, niedyskryminacji i aktywnego uczestnictwa, oraz zwiększanie zdolności do zatrudnienia, w szczególności grup w niekorzystnej sytuacji.</p>	<p>1.2.1. Aktywna integracja społeczności lokalnej. (EFS+)</p> <p>1.2.2. Funkcjonowanie LGD. (EFS+)</p> <p>(EFRROW)</p> <p>1.2.3. Włączenie społeczne osób w niekorzystnej sytuacji. (EFRROW)</p>	<p>Liczba osób niezatrudnionych objętych wsparciem w programie Wspierane strategii rozwoju lokalnego kierowanego przez społeczność</p>	<p>Liczba zrealizowanych Lokalnych Strategii Rozwoju do 2029 roku</p> <p>Zwiększenie efektywności dzięki wiedzy i innowacjom</p>	
		<p>1.3. Zwiększanie równego i szybkiego dostępu do dobrej jakości, trwałych i przystępnych cenowo usług, w tym usług, które wspierają dostęp do mieszkań</p>	<p>1.3.1. Usługi opiekuńcze. (EFS+)</p>	<p>Liczba osób objętych usługami świadczonymi w społeczności lokalnej w programie Wspierane strategii rozwoju</p>	<p>Liczba utworzonych miejsc świadczenia usług w społeczności lokalnej</p>	

administracyjną LGD		<p>oraz opieki skoncentrowanej na osobie, w tym opieki zdrowotnej; modernizacja systemów ochrony socjalnej, w tym wspieranie dostępu do ochrony socjalnej, ze szczególnym uwzględnieniem dzieci i grup w niekorzystnej sytuacji; poprawa dostępności, w tym dla osób z niepełnosprawnościami, skuteczności i odporności systemów ochrony zdrowia i usług opieki długoterminowej.</p>		<p>lokalnego kierowanego przez społeczność</p>			
	1.4. Wspieranie integracji społecznej osób zagrożonych ubóstwem lub wykluczeniem społecznym, w tym osób najbardziej potrzebujących i dzieci.	1.4.1. Aktywizacja społeczna osób zagrożonych ubóstwem lub wykluczeniem społecznym. (EFS+)	Całkowita liczba osób objętych wsparciem EFS+ Wspierane strategii rozwoju lokalnego kierowanego przez społeczność	Liczba osób, których sytuacja społeczna uległa poprawie po opuszczeniu programu			

	<p>2. Poprawa atrakcyjności turystycznej obszaru LSR</p>	<p>2.1. Wspieranie zintegrowanego i sprzyjającego włączeniu społecznemu rozwoju społecznego, gospodarczego i środowiskowego, na poziomie lokalnym, kultury, dziedzictwa naturalnego, zrównoważonej turystyki i bezpieczeństwa na obszarach innych niż miejskie.</p>	<p>2.1.1. Budowa i przebudowa infrastruktury turystycznej, rekreacyjnej i kulturalnej. (EFRR) 2.1.2. Poprawa dostępu do małej infrastruktury publicznej. (EFRROW)</p>	<p>Wspierane strategie rozwoju lokalnego kierowanego przez społeczność Ludność objęta projektami w ramach strategii zintegrowanego rozwoju terytorialnego</p>	<p>Liczba osób odwiedzających obiekty kulturalne i turystyczne objęte wsparciem Odsetek ludności wiejskiej objętej strategiami rozwoju lokalnego</p>	<p>Liczba udzielonych noclegów w obiektach zbiorowego zakwaterowania (ogółem)</p>	<ul style="list-style-type: none"> • stopień zainteresowania potencjalnych wnioskodawców w naborami prowadzonym i przez LGD • dostępność środków z innych funduszy pomocowych na te same zakresy tematyczne • skomplikowane przepisy dotyczące realizacji operacji inwestycyjnych • duża motywacja mieszkańców i władz lokalnych do podjęcia działań w tym zakresie
--	--	---	---	---	--	---	---

	3. Wsparcie rozwoju gospodarczego obszaru LSR	3.1. Rozwój przedsiębiorczości	<p>3.1.1. Rozwój biogospodarki i zielonej gospodarki. (EFRROW)</p> <p>3.1.2. Rozwój pozarolniczych funkcji gospodarstw rolnych. (EFRROW)</p>	<p>Liczba operacji polegających na utworzeniu nowego przedsiębiorstwa</p> <p>Liczba operacji polegających na wdrożeniu pozarolniczych funkcji gospodarstw rolnych</p>	Nowe miejsca pracy wspierane w ramach projektów WPR	Wzrost liczby podmiotów gospodarki narodowej w rejestrze REGON na 10 000 ludności	<ul style="list-style-type: none"> • stopień zainteresowania potencjalnych wnioskodawców w naborami prowadzonym i przez LGD • atrakcyjność instrumentów wsparcia dla przedsiębiorców w ze środków innych niż LSR
		3.2. Wspieranie energii odnawialnej zgodnie z dyrektywą (UE) 2018/2001, w tym określonymi w niej kryteriami zrównoważonego rozwoju.	3.2.1. Produkcja energii i/lub ciepła ze źródeł odnawialnych na potrzeby własne lokalnych społeczności. (EFRR)	Ludność objęta projektami w ramach strategii zintegrowanego rozwoju terytorialnego Wspierane strategii rozwoju lokalnego kierowanego przez społeczność Rozwiązania w zakresie magazynowania energii elektrycznej	Liczba gospodarstw domowych korzystających z magazynowanej energii elektrycznej		<ul style="list-style-type: none"> • sytuacja gospodarcza w kraju • kondycja finansowa lokalnych firm

Źródło: opracowanie własne

6.2 Założenia analizy wskaźnikowej LSR LGD Sąsiedzka Dolina

1. W LSR zawarte zostały wszystkie obowiązkowe wskaźniki wynikające z przepisów programowych (odpowiadające zakresom wsparcia przewidzianym w LSR). W związku z tym, każdemu z przedsięwzięć przyporządkowano wskaźniki adekwatnie do celów szczegółowych (rezultaty i produkty) z listy wskaźników programów PROW i FEoP.
2. Przyjęte wskaźniki są przejrzyste i mierzalne (wskazano wartość bazową, wartość docelową, terminy ich osiągania oraz opisano źródła danych, sposób i częstotliwość pomiaru). Wszystkie wskaźniki są adekwatne do odpowiednich celów i przedsięwzięć, są bezpośrednio związane z zakresem udzielanego wsparcia i pozwalają na mierzenie efektów poszczególnych operacji. Szczegółowy sposób i częstotliwość dokonywania pomiarów zostały określone w zasadach monitorowania i ewaluacji.
3. Wartość bazową wskaźników produktu i rezultatu ustalono na zero. Przyjęte wskaźniki oddziaływania zostały oparte o dane pochodzące ze źródeł statystyki publicznej (Bank Danych Lokalnych GUS). Wartość wyjściowa tych wskaźników została określona na podstawie danych BDL GUS według stanu na 31.12.2021 r. Wskaźniki określają też wpływ LSR na osiąganie celów strategii rozwoju województwa podlaskiego.

6.3 Przedstawienie celów z podziałem na źródła finansowania

1. Do zaplanowanych celów zostały przyporządkowane źródła finansowania. Podział na fundusze oraz przyporządkowana alokacja została przedstawiona w tabeli poniżej.

Tabela 35. Przedstawienie celów LSR z podziałem na źródła finansowania

CEL OGÓLNY	CEL SZCZEGÓŁOWY	PRZEDSIĘWZIĘCIA	FUNDUSZ	KWOTA ALOKACJI [EURO]
1. Wzmocnienie kapitału społecznego obszaru LSR	1.1. Wspieranie równego dostępu do dobrej jakości, włączającego kształcenia i szkolenia oraz możliwości ich ukończenia, w szczególności w odniesieniu do grup w niekorzystnej sytuacji, od wczesnej edukacji i opieki nad dzieckiem przez ogólne i zawodowe kształcenie i szkolenie, po szkolnictwo wyższe, a także kształcenie i uczenie się dorosłych, w tym ułatwianie mobilności edukacyjnej dla wszystkich i dostępności dla osób z niepełnosprawnościami.	1.1.1. Wspieranie wysokiej jakości edukacji.	EFS+	100 000,00
		1.1.2. Tworzenie nowych miejsc opieki nad dziećmi, w szczególności do 3 roku życia.	EFS+	133 334,00
		1.1.3. Rozwijanie kompetencji, umiejętności, uzdolnień, zainteresowań uczniów poza edukacją formalną.	EFS+	100 000,00
		1.1.4. Kształtowanie świadomości obywatelskiej.	EFRR	87 500,00
	1.2. Wspieranie aktywnego włączenia społecznego w celu promowania równości szans, niedyskryminacji i aktywnego	1.2.1. Aktywna integracja społeczności lokalnej.	EFS+	421 508,00
		1.2.2. Funkcjonowanie LGD.	EFS+	269 410,00
		Funkcjonowanie LGD.	EFRR	412 500,00

	uczestnictwa, oraz zwiększanie zdolności do zatrudnienia, w szczególności grup w niekorzystnej sytuacji.	1.2.3. Włączenie społeczne osób w niekorzystnej sytuacji.	EFRR	175 000,00
	1.3. Zwiększanie równego i szybkiego dostępu do dobrej jakości, trwałych i przystępnych cenowo usług, w tym usług, które wspierają dostęp do mieszkań oraz opieki skoncentrowanej na osobie, w tym opieki zdrowotnej; modernizacja systemów ochrony socjalnej, w tym wspieranie dostępu do ochrony socjalnej, ze szczególnym uwzględnieniem dzieci i grup w niekorzystnej sytuacji; poprawa dostępności, w tym dla osób z niepełnosprawnościami, skuteczności i odporności systemów ochrony zdrowia i usług opieki długoterminowej.	1.3.1. Usługi opiekuńcze.	EFS+	771 491,00
	1.4. Wspieranie integracji społecznej osób zagrożonych ubóstwem lub wykluczeniem społecznym, w tym osób najbardziej potrzebujących i dzieci.	1.4.1. Aktywizacja społeczna osób zagrożonych ubóstwem lub wykluczeniem społecznym.	EFS+	271 755,00
2. Poprawa atrakcyjności turystycznej obszaru LSR	2.1. Wspieranie zintegrowanego i sprzyjającego włączeniu społecznemu, gospodarczego i środowiskowego, na poziomie lokalnym, kultury, dziedzictwa naturalnego, zrównoważonej turystyki i bezpieczeństwa na obszarach innych niż miejskie.	2.1.1. Budowa i przebudowa infrastruktury turystycznej, rekreacyjnej i kulturalnej.	EFRR	1 521 839,00
		2.1.2. Poprawa dostępu do małej infrastruktury publicznej.	EFRR	175 000,00
3. Wsparcie rozwoju gospodarczego obszaru LSR	3.1. Rozwój przedsiębiorczości	3.1.1. Rozwój biogospodarki i zielonej gospodarki.	EFRR	700 000,00
		3.1.2. Rozwój pozarolniczych funkcji gospodarstw rolnych.	EFRR	612 500,00
	3.2. Wspieranie energii odnawialnej zgodnie z dyrektywą (UE) 2018/2001, w tym określonymi w niej kryteriami zrównoważonego rozwoju.	3.2.1. Produkcja energii i/lub ciepła ze źródeł odnawialnych na potrzeby własne lokalnych społeczności.	EFRR	948 420,00

Źródło: opracowanie własne

6.4 Zgodność celów LSR z celami programów PROW i FEoP

1. LGD Sąsiedzka Dolina wdraża wielofundusową Lokalną Strategię Rozwoju ze środków Planu Strategicznego dla Wspólnej Polityki Rolnej 2023-2027 (EFRROW) i programu Fundusze Europejskie dla Podlasia 2021-2027 (EFRR i EFS+) w ramach realizacji instrumentu Rozwój Lokalny Kierowany przez Społeczność (RLKS).
2. W ramach programu FEoP 2021-2027 wskazano następujące cele szczegółowe wdrażane z zastosowaniem instrumentu Rozwój Lokalny Kierowany przez Społeczność (RLKS).
 - 2.1. Priorytet V: Zrównoważony rozwój terytorialny (CP5, EFRR)
 - 2.1.1. Działanie 5.2 - Cel szczegółowy (ii): Wspieranie zintegrowanego i sprzyjającego włączeniu społecznemu rozwoju społecznego, gospodarczego i środowiskowego, na poziomie lokalnym, kultury, dziedzictwa naturalnego, zrównoważonej turystyki i bezpieczeństwa na obszarach innych niż miejskie – w LSR realizowany w ramach celu szczegółowego 2.1
 - 2.2. Priorytet IX: Fundusze na rzecz Rozwoju Lokalnego (CP4, EFS+)
 - 2.2.1. Działanie 9.1 - Cel szczegółowy (f): Wspieranie równego dostępu do dobrej jakości, włączającego kształcenia i szkolenia oraz możliwości ich ukończenia, w szczególności w odniesieniu do grup w niekorzystnej sytuacji, od wczesnej edukacji i opieki nad dzieckiem przez ogólne i zawodowe kształcenie i szkolenie, po szkolnictwo wyższe, a także kształcenie i uczenie się dorosłych, w tym ułatwianie mobilności edukacyjnej dla wszystkich i dostępności dla osób z niepełnosprawnościami – w LSR realizowany w ramach celu szczegółowego 1.1
 - 2.2.2. Działanie 9.2 - Cel szczegółowy (h): Wspieranie aktywnego włączenia społecznego w celu promowania równości szans, niedyskryminacji i aktywnego uczestnictwa, oraz zwiększanie zdolności do zatrudnienia, w szczególności grup w niekorzystnej sytuacji – w LSR realizowany w ramach celu szczegółowego 1.2
 - 2.2.3. Działanie 9.3 - Cel szczegółowy (k): Zwiększanie równego i szybkiego dostępu do dobrej jakości, trwałych i przystępnych cenowo usług, w tym usług, które wspierają dostęp do mieszkań oraz opieki skoncentrowanej na osobie, w tym opieki zdrowotnej; modernizacja systemów ochrony socjalnej, w tym wspieranie dostępu do ochrony socjalnej, ze szczególnym uwzględnieniem dzieci i grup w niekorzystnej sytuacji; poprawa dostępności, w tym dla osób z niepełnosprawnościami, skuteczności i odporności systemów ochrony zdrowia i usług opieki długoterminowej – w LSR realizowany w ramach celu szczegółowego 1.3
 - 2.2.4. Działanie 9.4 - Cel szczegółowy (l): Wspieranie integracji społecznej osób zagrożonych ubóstwem lub wykluczeniem społecznym, w tym osób najbardziej potrzebujących i dzieci – w LSR realizowany w ramach celu szczegółowego 1.4
 - 2.3. Priorytet X: Wspieranie energii odnawialnej na potrzeby lokalnych społeczności (CP2, EFRR)
 - 2.3.1. Działanie 10.1 - Cel szczegółowy (ii): Wspieranie energii odnawialnej zgodnie z dyrektywą (UE) 2018/2001, w tym określonymi w niej kryteriami zrównoważonego rozwoju – w LSR realizowany w ramach celu szczegółowego 3.2
3. W ramach PS WPR 2023-2027 działania realizowane przez RLKS będą w ramach interwencji nr I 13.1. - LEADER/Rozwój Lokalny Kierowany przez Społeczność (RLKS). Wskazane tam działania, będą realizowane w LSR w ramach celu szczegółowego 1.1, 1.2, 2.1 i 3.1.

4. Cele i przedsięwzięcia LSR w pełni wpisują się we wszystkie cele programowe – zarówno programu FEoP, jak również PS WPR, co zostało szczegółowo zaprezentowane w opisie poszczególnych celów głównych, szczegółowych i przedsięwzięć.

7 SPOSÓB WYBORU I OCENY OPERACJI ORAZ SPOSÓB USTANAWIANIA KRYTERIÓW WYBORU

1. Przewidziano dwa sposoby realizacji przedsięwzięć: tryb konkursowy oraz projekty grantowe.
 - 1.1. Operacje własne LGD będą mogły być realizowane w sytuacji zidentyfikowania istotnych zagrożeń dla osiągnięcia zakładanych wartości wskaźników (po wprowadzeniu odpowiednich zmian w LSR i ich akceptacji przez Samorząd Województwa).
2. LGD opracowała szczegółowe procedury wyboru operacji i grantobiorców, stanowiące załącznik do wniosku na wybór LGD do realizacji LSR. Będą one udostępniane do wiadomości publicznej w biurze LGD i na stronie internetowej LGD.
 - 2.1. Procedury wyboru zostały opracowane z uwzględnieniem obowiązujących przepisów prawnych i wytycznych, dotyczących instrumentu RLKS.
 - 2.2. Procedury oceny i wyboru operacji są niedyskryminujące, przejrzyste i niebudzące wątpliwości ze strony wnioskodawców, grantobiorców oraz instytucji zaangażowanych w proces wdrażania LSR.
 - 2.3. Główny cel ww. procedur to sprawny, terminowy, niedyskryminujący i przejrzysty sposób wyboru wnioskodawców oraz grantobiorców, ubiegających się o środki z budżetu LSR.
3. LGD planuje stosować podobne zasady realizacji naborów w przypadku procedury konkursowej i projektów grantowych.
 - 3.1. Nabór wniosków oraz grantobiorców ogłaszany będzie na stronie internetowej LGD (po ustaleniu dat naboru z Samorządem Województwa).
 - 3.2. Nabór będzie trwał od 14 do 30 dni.
 - 3.3. Wnioski o przyznanie pomocy/powierzenie grantu będzie można składać bezpośrednio do biura LGD, pod adresem wskazanym w ogłoszeniu o naborze oraz w terminie wskazanym w ogłoszeniu.
 - 3.4. Ocena wniosków zostanie dokonana w ciągu 45 dni od dnia zakończenia naboru wniosków.
4. Po zakończeniu naboru dokonuje się wstępnej oceny:
 - 4.1. złożenia wniosku w miejscu i terminie wskazanym w ogłoszeniu o naborze,
 - 4.2. zgodności operacji z zakresem tematycznym, który został wskazany w ogłoszeniu o naborze,
 - 4.3. zgodności operacji z formą wsparcia wskazaną w ogłoszeniu o naborze,
 - 4.4. spełniania dodatkowych warunków udzielenia wsparcia obowiązujących w ramach naboru.
5. Za wybór operacji i ustalenie kwoty wsparcia odpowiada Rada.
 - 5.1. Każdy członek Rady przed rozpoczęciem oceny wniosku zobowiązany będzie podpisać deklarację bezstronności lub wyłączyć się z oceny danego projektu.
 - 5.2. LGD prowadzić będzie także rejestr interesów członków Rady, pozwalający na identyfikację charakteru powiązań z wnioskodawcami w celu zapewnienia bezstronnej oceny.
 - 5.3. Członkowie Rady, dopuszczeni do oceny danego projektu, dokonają jego sprawdzenia pod kątem zgodności z LSR, warunkami danego naboru, zasadami przyznania pomocy w ramach odpowiedniego Programu oraz kryteriami wyboru stosowanymi przez LGD.

- 5.4. Do oceny projektów Rada może powoływać ze swojego grona zespoły robocze i komisje, posiłkować się opiniami ekspertów i elektronicznym systemem oceny projektów. W trakcie oceny projektu zapewnione zostanie, że władza publiczna ani żadna inna grupa interesu nie będzie stanowiła więcej niż 49% oceniających.
6. Rada dokonuje wyboru operacji na podstawie kryteriów wyboru spośród operacji:
 - 6.1. które są zgodne z LSR i odpowiednim Programem,
 - 6.2. zostały złożone w miejscu i terminie wskazanym w ogłoszeniu o naborze wniosków o udzielenie wsparcia,
 - 6.3. są zgodne z zakresem tematycznym, który został wskazany w ogłoszeniu o naborze wniosków o udzielenie wsparcia.
7. Za prawidłowy przebieg wyboru odpowiedzialny jest Przewodniczący Rady (lub jego Zastępca), wspierany przez pracowników biura LGD.
 - 7.1. W przypadku wystąpienia rozbieżnych ocen członków Rady w ramach kryteriów wyboru, Przewodniczący (lub jego Zastępca) zwróci uwagę na ten fakt odpowiednim członkom Rady i poproszą o ponowną weryfikację poprawności przyznania punktów. Jeśli któryś z członków podtrzyma swoją decyzję, powodującą rozbieżność w punktacji, konieczne będzie załączenie do karty oceny jego pisemnego uzasadnienia podjętej decyzji.
8. W przypadku uzyskania jednakowej ilości punktów przez dwie lub więcej operacji ich kolejność na liście operacji zostanie ustalona poprzez:
 - 8.1. porównanie ilości punktów uzyskanych przez poszczególne operacje w pierwszym kryterium rozstrzygającym (wskazanym na liście kryteriów dla danego przedsięwzięcia) – operacja, która uzyskała więcej punktów w ramach danego kryterium otrzyma wyższe miejsce na liście operacji; jeśli ilość zdobytych punktów w ramach pierwszego kryterium rozstrzygającego będzie równa LGD przeprowadzi analizę w ramach drugiego kryterium rozstrzygającego (wskazanego na liście kryteriów dla danego przedsięwzięcia); jeśli nadal występuje remis zadecyduje ilość punktów zdobyta w ramach trzeciego kryterium rozstrzygającego (wskazanego na liście kryteriów dla danego przedsięwzięcia);
 - 8.2. porównanie wysokości wkładu własnego wnioskodawcy, wyrażonej w złotych (obliczanej jako różnica między sumą kosztów kwalifikowalnych operacji a wnioskowaną kwotą pomocy) – operacja z wyższą wartością wkładu własnego uzyska wyższe miejsce na liście; tryb ten jest stosowany, jeżeli ustalenie kolejności operacji w oparciu o kryteria rozstrzygające nie było możliwe (dwie lub więcej operacji uzyskały identyczny wynik we wszystkich trzech kryteriach rozstrzygających).
9. W terminie 7 dni od dnia zakończenia wyboru operacji, LGD:
 - 9.1. przekazuje wnioskodawcom informację o wynikach wyboru i możliwości wniesienia protestu/odwołania,
 - 9.2. zamieszcza na swojej stronie internetowej listę operacji zgodnych z LSR oraz listę operacji wybranych, ze wskazaniem, które z operacji mieszczą się w limicie środków wskazanym w ogłoszeniu o naborze wniosków o udzielenie wsparcia oraz protokół z posiedzenia Rady, zawierający informację o wyłączeniach z oceny członków Rady (ze wskazaniem wniosków, których dotyczy wyłączenie),
 - 9.3. przekazuje dokumentację, związaną z przeprowadzonym naborem do Samorządu Województwa.
10. LGD będzie przetwarzać dane osobowe z poszanowaniem obowiązków wynikających z przepisów prawa dotyczących przetwarzania danych osobowych.

11. Procedury wyboru operacji uwzględniają obowiązujące przepisy i wytyczne. LGD będzie dbała, aby w sytuacji zmiany obowiązujących przepisów lub opracowania nowych, wiążących wytycznych, procedury zostały każdorazowo odpowiednio zaktualizowane.
12. Kryteria wyboru operacji (załącznik do wniosku o wybór LSR), ustanowione zostały w sposób oddolny, przy szerokim udziale różnych grup mieszkańców oraz omówione z członkami Rady. Kryteria wynikają z przeprowadzonej diagnozy obszaru, analizy SWOT, przyjętych celów oraz zakładanych wskaźników realizacji strategii.
13. Warto podkreślić, że LGD przewiduje premiowanie projektów realizowanych w partnerstwie z udziałem partnerów zagranicznych oraz krajowych z spoza obszaru objętego LSR. Punktacji nie będą podlegać projekty, z których specyfiki wynika, że jedyną ich formą realizacji jest partnerstwo (np. projekty w zakresie skracania łańcuchów dostaw).
 - 13.1. Zachęcając do partnerstwa LGD będzie wspierało współpracę z innymi podmiotami m.in. poprzez animowanie podmiotów z obszaru objętego LSR do współpracy z innymi podmiotami (nie tylko z terenu LGD) poprzez szkolenia, spotkania aktywizacyjne, itp. LGD będzie też wspierać realizację projektów partnerskich poprzez kojarzenie partnerów.
 - 13.2. Jednym z elementów związanych z realizacją założonych celów, w LSR przewidziano organizację konkursów na projekty realizowane w partnerstwie z udziałem partnerów zagranicznych oraz krajowych spoza obszaru objętego LSR.
 - 13.3. Konkursy te mają na celu wymianę doświadczeń, projektowanie wspólnych działań i znajdowanie wspólnych rozwiązań problemów zidentyfikowanych w LSR.

Innowacyjność

14. Na potrzeby kryteriów wyboru operacji przyjętą następującą definicję innowacyjności:

Innowacyjność – zmianę mającą na celu wdrożenie nowego na obszarze objętym LSR lub znacząco udoskonalonego produktu, usługi, procesu, organizacji lub nowego sposobu wykorzystania lub zmobilizowania istniejących lokalnych zasobów przyrodniczych, historycznych, kulturowych czy społecznych (kontekst lokalny).
15. Metodą wdrożenia zdefiniowanych innowacji będzie uwzględnienie kryterium innowacyjności w lokalnych kryteriach wyboru projektów. W szczególności będzie punktowany stopień oryginalności zmian w innowacyjności:
 - 15.1. rozwiązania kreatywne – powstają w wyniku autorskiego pomysłu, dotyczą nowych produktów, usług, procesów lub organizacji,
 - 15.2. imitujące - wzorowane na wcześniej powstałych produktach, usługach, procesach lub organizacji, ale dotyczące nowego sposobu wykorzystania lub zmobilizowania istniejących lokalnych zasobów przyrodniczych, historycznych, kulturowych czy społecznych.
16. LGD będzie prowadziła działania w zakresie animowania do wdrażania innowacji, m.in.: poprzez stronę internetową, spotkania z potencjalnymi wnioskodawcami, doradztwo, szkolenia, wymianę wiedzy, a także udział w grupach operacyjnych europejskiego partnerstwa innowacyjnego (EPI) wspieranych w ramach WPR.
17. Innowacyjność będzie w realizowana w szczególności w ramach celu szczegółowego 3.1. Rozwój przedsiębiorczości oraz 3.2 Wspieranie energii odnawialnej zgodnie z dyrektywą (UE) 2018/2001, w tym określonymi w niej kryteriami zrównoważonego rozwoju. Gdzie będą podlegały preferencjom operacje

dotyczące rozwoju przedsiębiorstw w oparciu o innowacje, a także projekty dot. ekoinnowacji, które pozwolą jednocześnie na osiągnięcie celów przekrojowych w zakresie ochrony środowiska i przeciwdziałania zmianom klimatu.

Określenie intensywności pomocy

18. Intensywność pomocy, tj. wysokość wsparcia na realizację operacji w ramach LSR, w zależności od kategorii beneficjenta lub rodzaju operacji, nie będzie przekraczać wartości określonych w przepisach wykonawczych dotyczących warunków i trybu przyznawania pomocy finansowej w ramach PS WPR 2023-2027 oraz w FEoP 2021-2027.
19. Zmniejszenie intensywności pomocy w przypadku jakiegó kategorii beneficjenta lub rodzaju operacji, zostanie określone w ogłoszeniu o konkursie.

8 PLAN DZIAŁANIA

1. Plan działania odzwierciedla cele ogólne, szczegółowe oraz przedsięwzięcia zaprezentowane w LSR.
2. Plan jest bezpośrednio powiązany z zapisami matrycy logicznej oraz przyjętymi wskaźnikami. W planie uwzględniono wszystkie adekwatne wskaźniki produktu do wszystkich zaplanowanych przedsięwzięć oraz rezultaty do celów szczegółowych w zakresie finansowania ich z EFRR, EFS+ oraz EFRROW.
3. Założone cele i wskaźniki podane w LSR będą osiągnięte przez LGD do czasu zakończenia wdrażania LSR. Większość efektów poszczególnych operacji będzie możliwa do zmierzenia po 2024r. (m.in. ze względu czas uruchomienia LSR, czas niezbędny na przygotowanie wnioskodawców do prawidłowego opracowania wniosków, ogłoszenie i przeprowadzenie naborów wniosków, wystąpienie do UM z wnioskiem o uruchomienie projektów, konieczność oczekiwania z rozpoczęciem projektów do momentu podpisania umowy z LGD/UM oraz czas niezbędny na rozliczenie projektu i otrzymanie ostatecznej refundacji).
4. W związku z powyższym, LGD przewiduje realizację co najmniej 10% poziomu każdego ze wskaźników produktu, który został przewidziany do realizacji w ramach LSR do końca 2024r.
5. Monitoring poszczególnych wskaźników, z podziałem na fundusze, odbywać się będzie w okresach corocznych i kumulowany będzie zgodnie z zasadami sprawozdawczości przyjętymi dla RLKS.

Kamienie milowe realizacji LSR

6. W procesie wdrażania LSR możemy wyróżnić trzy etapy:
 - 6.1. Etap I – od 2023 do końca 2024 roku;
 - 6.2. Etap II – od początku 2025 do końca 2027 roku;
 - 6.3. Etap III – od początku 2028 roku do końca 2029 roku.
7. Tym samym, kamienie milowe realizacji LSR to lata 2024, 2027 oraz 2029.
8. Założony Plan działania wynika z oczekiwań potencjalnych beneficjentów, jak również harmonogramu wdrażania funduszy europejskich w perspektywie finansowej 2021-2027, a uwzględniając zasadę n+2, czyli wdrażanie programów do końca 2029r.

9 Plan finansowy LSR

1. LSR finansowana będzie ze środków:
 - 1.1. Europejskiego Funduszu Społecznego Plus (EFS+) w kwocie 2 052 700,00 euro,
 - 1.2. oraz Europejskiego Funduszu Rozwoju Regionalnego (EFRR) w kwocie 2 470 259,00 euro w ramach programu Fundusze Europejskie dla Podlasia 2021-2027 oraz
 - 1.3. Europejskiego Funduszu Rolnego na rzecz Rozwoju Obszarów Wiejskich w ramach PS WPR 2023-2027 w kwocie 2 162 500,00 euro.
2. łączne nakłady na realizację LSR wynoszą 6 685 459,00 euro.
3. Ponad 50% budżetu w ramach poddziałania Realizacja LSR (finansowanego ze środków PROW) przeznaczono na operacje przyczyniające się do tworzenia lub utrzymania miejsc pracy.
4. Opis powiązań poszczególnych źródeł finansowania z celami LSR został przedstawiony w rozdz. 6.3 Przedstawienie celów z podziałem na źródła finansowania.
5. Dodatkowo, przewiduje się finansowanie działalności LGD w zakresie wspierania realizacji celów LSR oraz jej funkcjonowania ze środków krajowych w ramach:
 - 5.1. WFOŚiGW w Białymstoku – wsparcie w zakresie OZE (200 tys. zł);
 - 5.2. Programu Funduszu Młodzieżowego na lata 2022–2033 – w zakresie aktywizacji młodzieży oraz organizacji młodzieżowych (200 tys. zł);
 - 5.3. Funduszu Inicjatyw Obywatelskich (FIO) – w zakresie aktywne społeczeństwo i aktywni obywatele (100 tys. zł).

10 MONITORING I EWALUACJA

1. Prowadzenie monitoringu i ewaluacji realizacji LSR w całym okresie jej wdrażania jest procesem koniecznym dla sprawdzenia, czy udaje się skutecznie osiągać cele zapisane w Strategii.
 - 1.1. W zakresie wdrażania LSR monitorowane będą m.in.: harmonogram ogłaszania konkursów, realizacja budżetu, wskaźniki LSR, a przez to stopień realizacji celów i przedsięwzięć. Monitoringowi podlegać będą również beneficjenci oraz miejsca realizacji operacji.
 - 1.2. Ewaluacja LSR to ocena efektów realizacji i wpływu zaplanowanych działań LSR na społeczność obszaru oraz analiza funkcjonowania LGD, poprzez badanie jakości prowadzonych przez LGD działań. Ewaluacja będzie dokonywana:
 - 1.2.1. ewaluacja on-going (na bieżąco) – ocena i analiza wyników monitoringu w zakresie wdrażania LSR i funkcjonowania LGD – przeprowadzona dwukrotnie;
 - 1.2.2. ewaluacja ex post (na koniec okresu programowania) – podsumowująca wdrażanie LSR i funkcjonowanie LGD
 - 1.2.3. ewaluacja ex-ante (przed rozpoczęciem realizacji działań) – przeprowadzana w przypadku aktualizacji zapisów dot. ewentualnych dodatkowych przedsięwzięć planowanych do realizacji
2. Wyniki procesów zaplanowanych w ramach monitoringu mogą skutkować koniecznością ewaluacji LSR. Ewaluacja ta może zmierzać w kierunku aktualizacji lub zmiany planowanych w LSR działań i efektów. Istotą wdrażania Strategii jest poprawa sytuacji mieszkańców obszaru, poprzez osiąganie celów i realizację wskaźników. W związku z powyższym, proces ten będzie prowadzony w całym okresie przewidzianym na wdrażanie LSR i po jego zakończeniu w celu obserwowania efektów oddziaływania zrealizowanych operacji.
3. LGD dokonywać będzie systematycznej i obiektywnej oceny LSR, jej założeń, przebiegu wdrażania, osiągniętych rezultatów z punktu widzenia adekwatności, skuteczności, efektywności, oddziaływania i trwałości podejmowanych działań. Ewaluacja LSR dostarczać będzie rzetelnych i użytecznych informacji, które będą następnie wykorzystane w procesie decyzyjnym oraz we współpracy partnerów zaangażowanych we wdrażanie strategii.
4. Zestawienie tabelaryczne planowanych go monitoringu i ewaluacji zostało przedstawione w załączniku do LSR – Procedury dokonywania ewaluacji i monitoringu.

11 WYKAZ WYKORZYSTANEJ LITERATURY

1. Plan Strategiczny dla Wspólnej Polityki Rolnej na lata 2023-2027
2. Fundusze Europejskie dla Podlaskiego 2021-2027
3. Rozporządzenie Parlamentu Europejskiego i Rady (UE) 2021/1060 z dnia 24 czerwca 2021 r. ustanawiające wspólne przepisy dotyczące Europejskiego Funduszu Rozwoju Regionalnego, Europejskiego Funduszu Społecznego Plus, Funduszu Spójności, Funduszu na rzecz Sprawiedliwej Transformacji i Europejskiego Funduszu Morskiego, Rybackiego i Akwakultury, a także przepisy finansowe na potrzeby tych funduszy oraz na potrzeby Funduszu Azylu, Migracji i Integracji, Funduszu Bezpieczeństwa Wewnętrznego i Instrumentu Wsparcia Finansowego na rzecz Zarządzania Granicami i Polityki Wizowej
4. Strategia Rozwoju Województwa Podlaskiego 2030
5. Strategia Polityki Społecznej Województwa Podlaskiego do roku 2030
6. Program na rzecz poprawy warunków życia społecznego i zawodowego osób z niepełnosprawnością w województwie podlaskim na lata 2019-2023
7. Program przeciwdziałania przemocy w rodzinie w województwie podlaskim na lata 2022-2027
8. Program rozwoju kultury w województwie podlaskim na lata 2021–2030
9. Program Ochrony Środowiska Województwa Podlaskiego do 2030 roku
10. Plan Gospodarki Odpadami Województwa Podlaskiego na lata 2016-2022
11. Dokumenty strategiczne gmin oraz powiatów na obszarze objętym LSR
12. Białostocki Obszar Funkcjonalny w latach 2014-2020 (GUS, październik 2022)
13. Atlas statystyczny województwa podlaskiego (GUS, sierpień 2018)
14. Bank Danych Lokalnych GUS (<https://bdl.stat.gov.pl/bdl>)
15. Rejestr REGON (Krajowy Rejestr Urzędowy Podmiotów Gospodarki Narodowej <https://bip.stat.gov.pl/dzialalnosc-statystyki-publicznej/rejestr-regon/>)
16. Badania ankietowe przeprowadzone w społeczności lokalnej w 2022r.

12 SPIS TABEL I RYSUNKÓW

12.1 Spis tabel

Tabela 3.	Gminy tworzące obszar objęty Lokalną Strategią Rozwoju	7
Tabela 5.	Liczba ludności obszaru LGD Sąsiedzka Dolina	14
Tabela 6.	Ludność wg ekonomicznych grup wieku na obszarze LGD Sąsiedzka Dolina	16
Tabela 7.	Ludność w wieku poprodukcyjnym na 100 osób w wieku przedprodukcyjnym na obszarze LGD Sąsiedzka Dolina	17
Tabela 8.	Podmioty gospodarki narodowej wpisane do rejestru REGON na obszarze LGD Sąsiedzka Dolina	18
Tabela 9.	Podmioty wpisane do rejestru REGON na 1 tys. ludności na obszarze LGD Sąsiedzka Dolina	19
Tabela 10.	Liczba gospodarstw rolnych na obszarze LGD Sąsiedzka Dolina	19
Tabela 11.	Liczba obiektów noclegowych i liczba noclegów udzielonych na obszarze LGD Sąsiedzka Dolina..	20
Tabela 12.	Liczba obiektów zabytkowych wpisanych do rejestru zabytków na obszarze LGD Sąsiedzka Dolina.....	21
Tabela 13.	Liczba pracujących na obszarze LGD Sąsiedzka Dolina.....	21
Tabela 14.	Liczba bezrobotnych zarejestrowanych na obszarze LGD Sąsiedzka Dolina	22
Tabela 15.	Aktywność zawodowa na obszarze LGD Sąsiedzka Dolina	23
Tabela 16.	Liczba fundacji, stowarzyszeń oraz organizacji społecznych na obszarze LGD Sąsiedzka Dolina	23
Tabela 17.	Liczba osób korzystających z pomocy społecznej na obszarze LGD Sąsiedzka Dolina.....	24
Tabela 18.	Łączna kwota świadczeń rodzinnych na obszarze LGD Sąsiedzka Dolina [tys. zł]	25
Tabela 19.	Odsetek dzieci objętych opieką w żłobkach na obszarze LGD Sąsiedzka Dolina [%].....	25
Tabela 20.	Odsetek dzieci w wieku 3-6 lat objętych opieką przedszkolną na obszarze LGD Sąsiedzka Dolina [%]	26
Tabela 18.	Analiza SWOT	29
Tabela 22.	Zgodność celów LSR z dokumentami strategicznymi	32
Tabela 23.	Cele i przedsięwzięcia Lokalnej Strategii Rozwoju.....	36
Tabela 24.	Wskaźniki produktu – cel szczegółowy 1.1.....	39
Tabela 25.	Wskaźniki rezultatu – cel szczegółowy 1.1.	40
Tabela 26.	Wskaźniki produktu – cel szczegółowy 1.2.....	41
Tabela 27.	Wskaźniki rezultatu – cel szczegółowy 1.2.	41
Tabela 28.	Wskaźniki produktu – cel szczegółowy 1.3.....	42
Tabela 29.	Wskaźniki rezultatu – cel szczegółowy 1.3.	43
Tabela 30.	Wskaźniki produktu – cel szczegółowy 1.4.....	43
Tabela 31.	Wskaźniki rezultatu – cel szczegółowy 1.4.	44
Tabela 32.	Wskaźniki produktu – cel szczegółowy 2.1.....	45
Tabela 33.	Wskaźniki rezultatu – cel szczegółowy 2.1	45
Tabela 34.	Wskaźniki rezultatu – cel szczegółowy 3.1.	46
Tabela 35.	Wskaźniki produktu – cel szczegółowy 3.2.....	47
Tabela 36.	Wskaźniki rezultatu – cel szczegółowy 3.2.	47
Tabela 37.	Matryca logiczna - logika interwencji LSR	48
Tabela 38.	Przedstawienie celów LSR z podziałem na źródła finansowania	53

12.2 Spis rysunków

Rysunek 1.	Obszar Lokalnej Grupy Działania na tle województwa podlaskiego.....	8
Rysunek 2.	Obszar Lokalnej Grupy Działania na tle obszarów cennych przyrodniczo.....	10
Rysunek 3.	Zmiany liczby ludności obszaru LGD Sąsiedzka Dolina w latach 2012-2021.....	15
Rysunek 4.	Zmiany udziału grup wg podziału ekonomicznego w ludności ogółem na obszarze LGD Sąsiedzka Dolina w latach 2012-2021.....	17

13 Załączniki do LSR

13.1 Załącznik 1. Procedura aktualizacji LSR

1. Konieczność wprowadzenia zmian do LSR może wynikać w szczególności z następujących przyczyn:
 - 1.1. zmiany obowiązujących przepisów regulujących zagadnienia objęte LSR;
 - 1.2. zmiany dokumentów programowych lub rozporządzeń dotyczących zagadnień objętych LSR;
 - 1.3. uwag zgłaszanych przez instytucje wdrażające programy operacyjne;
 - 1.4. uwag zgłoszonych w ramach kontroli;
 - 1.5. wniosków wynikających z praktycznego stosowania LSR, propozycji zgłaszanych przez mieszkańców LGD i przeprowadzonej ewaluacji LSR.
2. Za propozycje zmian w LSR odpowiada Biuro LGD. Projekt zmian wraz z uzasadnieniem przekazuje się do konsultacji społecznych przez okres co najmniej 14 dni przed planowanym terminem wprowadzenia zmian. Informacja o konsultacjach powinna określać termin rozpoczęcia i zakończenia konsultacji.
3. Konsultacje mogą się odbywać w formach:
 - 3.1. spotkań konsultacyjnych,
 - 3.2. udostępniania projektowanych zmian na stronie internetowej LGD,
 - 3.3. zbierania wniosków od przedstawicieli członków LGD i społeczności lokalnych.
4. Zmiany w LSR wprowadza Walne Zebranie Członków LGD.
 - 4.1. Walne Zgromadzenie Członków nie może odbyć się przed upływem terminu konsultacji społecznych.
 - 4.2. Proponowane zmiany i uwagi przedstawiane są Walnemu Zebraniu Członków, które decyduje poprzez głosowanie o ich przyjęciu bądź odrzuceniu. Walne Zebranie Członków odnosi się do każdej uwagi zgłoszonej w trakcie konsultacji. Walne Zebranie Członków przyjmuje zmiany do aktualizacji LSR poprzez uchwały przyjęte w drodze głosowania. Dopuszcza się możliwość oddzielnego lub łącznego głosowania zmian.
 - 4.3. W uzasadnionych przypadkach Walne Zebranie Członków może upoważnić Zarząd LGD do zatwierdzenia aktualizacji.
 - 4.4. Wprowadzenie zmian LSR wymaga każdorazowo zatwierdzenia przez samorząd województwa.

13.2 Załącznik 2. Procedury dokonywania ewaluacji i monitoringu

1. Elementy podlegające monitoringowi

Elementy poddane badaniu	Wykonawca badania	Źródła danych i metody ich zbierania	Czas i okres dokonywania pomiaru	Analiza i ocena danych
Wskaźniki realizacji LSR	Biuro LGD (ocena własna)	Sprawozdania beneficjentów, ankiety beneficjentów, rejestr danych LGD	Na bieżąco w całym okresie wdrażania LSR	Stopień realizacji wskaźników
Budżet LGD	Biuro LGD (ocena własna)	Rejestr danych	Na bieżąco w całym okresie wdrażania LSR	Stopień wykorzystania środków finansowych w odniesieniu do środków zakontraktowanych
Harmonogram ogłaszanych konkursów	Biuro LGD (ocena własna)	Rejestr ogłoszonych konkursów	Na bieżąco w całym okresie wdrażania LSR	Zgodność ogłaszania konkursów z przyjętym harmonogramem konkursów LSR, ocena stopnia realizacji zadań wdrażanych w ramach LSR
Pracownicy Biura LGD, funkcjonowanie Biura	Zarząd LGD	Anonimowe ankiety	Na bieżąco w całym okresie wdrażania LSR	Ocena pracy pracowników, sposób przekazywania istotnych informacji potencjalnym beneficjentom, pomoc w rozwiązywaniu problemów, efektywność świadczonego doradztwa
Zainteresowanie stroną www LGD	Biuro LGD (ocena własna)	Licznik odwiedzin strony www, dane od administratora strony	Na bieżąco w całym okresie wdrażania LSR	Skuteczność przekazywania/ uzyskiwania informacji na temat działalności LGD

2. Elementy podlegające ewaluacji

Elementy poddane badaniu	Wykonawca badania	Źródła danych i metody ich zbierania	Czas i okres dokonywania pomiaru	Analiza i ocena danych
Działalność LGD, pracownicy i funkcjonowanie biura	Biuro LGD (ocena własna)	Badania ankietowe, opinie beneficjentów, rozmowy z mieszkańcami na otwartych	Ocena roczna, dokonywana w pierwszym kwartale roku kolejnego	Ocena poprawności działalności LGD określająca skuteczność realizowanych zadań w odniesieniu do założeń LSR

		spotkaniach, wywiady z wnioskodawcami, opinie członków Stowarzyszenia, warsztaty		
Skuteczność i aktywizacji społeczności lokalnej	Biuro LGD (ocena własna)	Badania ankietowe wśród mieszkańców, prowadzone bezpośrednio oraz za pośrednictwem strony internetowej Stowarzyszenia, warsztaty	Ocena roczna, dokonywana w pierwszym kwartale roku	Ocena skuteczności promocji LGD oraz działań wdrażanych w ramach LSR, mierzona, jako liczba osób, które uzyskały informację na temat działań oraz aktywizacji prowadzonej przez LGD
Stopień realizacji celów LSR oraz stopień realizacji wskaźników	Podmiot niezwiązany z LGD (ocena zewnętrzna)	Ankiety beneficjentów, sprawozdania beneficjentów, rejestr danych LGD	Ocena zewnętrzna jednokrotna	Ocena celowości i trafności założeń realizowanych w ramach LSR. Określenie stopnia realizacji poszczególnych celów
Harmonogram rzeczowo-finansowy LSR	Podmiot niezwiązany z LGD (ocena zewnętrzna) lub Biuro LGD (ocena własna)	Rejestr danych	Ocena zewnętrzna jednokrotna Ocena własna raz w roku	Ocena zgodności ogłaszanych i realizowanych projektów z harmonogramem określonym w LSR
Budżet LSR	Podmiot niezwiązany z LGD (ocena zewnętrzna)	Rejestr danych	Ocena zewnętrzna jednokrotna	Ocena zgodności i wysokości wydatkowania środków finansowych z przyznanego budżetu na poszczególne zadania
Jakość stosowanych kryteriów wyboru operacji i procedur	Podmiot niezwiązany z LGD (ocena zewnętrzna) lub Biuro LGD (ocena własna)	Analiza dokumentacji dotyczącej realizacji operacji zgromadzonej w Biurze LGD	Ocena zewnętrzna jednokrotna Ocena własna raz w roku	Stopień realizacji zaplanowanych operacji

13.3 Załącznik 3. Plan Działania

13.4 Załącznik 4. Cele i wskaźniki

C.1.	Nr identyfikacji wskaźnika	Cel 1	Wzmocnienie kapitału społecznego obszaru LSR				
		Cel 1.1.	Wspieranie równego dostępu do dobrej jakości, włączającego kształcenia i szkolenia oraz możliwości ich ukończenia, w szczególności w odniesieniu do grup w niekorzystnej sytuacji, od wczesnej edukacji i opieki nad dzieckiem przez ogólne i zawodowe kształcenie i szkolenie, po szkolnictwo wyższe, a także kształcenie i uczenie się dorosłych, w tym ułatwianie mobilności edukacyjnej dla wszystkich i dostępności dla osób z niepełnosprawnościami.				
				Jednostka miary	stan początkowy 2023 Rok	stan końcowy 2029 Rok	Źródło danych/sposób pomiaru
W.1.1.1.	PLFCO01		Liczba dzieci objętych dodatkowymi zajęciami zwiększającymi ich szanse edukacyjne w edukacji przedszkolnej	osoby	0	50	dane JST / LGD sprawozdania
W.1.1.2.	PLFCO03		Liczba uczniów szkół i placówek systemu oświaty prowadzących kształcenie ogólne objętych wsparciem	osoby	0	200	dane JST / LGD sprawozdania
W.1.1.3.	PLFCO07		Liczba szkół i placówek systemu oświaty objętych wsparciem	podmioty	0	10	dane JST / LGD sprawozdania
W.1.1.4.	PLFCO02		Liczba dofinansowanych miejsc wychowania przedszkolnego	sztuki	0	2	dane JST / LGD sprawozdania
W.1.1.5.	PLFCO11		Liczba miejsc wychowania przedszkolnego dostosowanych do potrzeb dzieci z niepełnosprawnością	sztuki	0	2	dane JST / LGD sprawozdania
W.1.1.6.	PLOCO04		Wspierane strategie rozwoju lokalnego kierowanego przez społeczność	sztuki	0	1	dane JST / LGD sprawozdania

Przedsięwzięcia w ramach C.1.1.	Grupy docelowe	Sposób realizacji (konkurs, projekt grantowy, operacja własna, animacja, itp.)	Wskaźniki produktu					Źródło danych/sposób pomiaru
			nazwa	Jednostka miary	wartość		częstotliwości dokonywania pomiaru, uaktualniania danych	
P.1.1.1.	dzieci, młodzież, nauczyciele i kadra placówek edukacyjnych oraz rodzice obszaru LGD	konkurs, projekt grantowy	Liczba dzieci objętych dodatkowymi zajęciami zwiększającymi ich szanse edukacyjne w edukacji przedszkolnej	osoby	0	0	1 raz w roku	dane JST / LGD sprawozdania
			Liczba uczniów szkół i placówek systemu oświaty prowadzących kształcenie ogólne objętych wsparciem	osoby	0	50	1 raz w roku	dane JST / LGD sprawozdania
			Liczba szkół i placówek systemu oświaty objętych wsparciem	sztuki	0	0	1 raz w roku	dane JST / LGD sprawozdania
			Liczba dofinansowanych miejsc wychowania przedszkolnego	sztuki	0	0	1 raz w roku	dane JST / LGD sprawozdania

				Liczba miejsc wychowania przedszkolnego dostosowanych do potrzeb dzieci z niepełnosprawnością	sztuki	0	0	1 raz w roku	dane JST / LGD sprawozdania
				Wspierane strategie rozwoju lokalnego kierowanego przez społeczność	sztuki	0	1	1 raz w roku	dane JST / LGD sprawozdania
P.1.1.2.		dzieci, nauczyciele i kadra placówek edukacyjnych oraz rodzice obszaru LGD	konkurs, projekt grantowy	Liczba dzieci objętych dodatkowymi zajęciami zwiększającymi ich szanse edukacyjne w edukacji przedszkolnej	osoby	0	50	1 raz w roku	dane JST / LGD sprawozdania
				Liczba uczniów szkół i placówek systemu oświaty prowadzących kształcenie ogólne objętych wsparciem	osoby	0	50	1 raz w roku	dane JST / LGD sprawozdania
				Liczba szkół i placówek systemu oświaty objętych wsparciem	sztuki	0	10	1 raz w roku	dane JST / LGD sprawozdania
				Liczba dofinansowanych miejsc wychowania przedszkolnego	sztuki	0	2	1 raz w roku	dane JST / LGD sprawozdania

				Liczba miejsc wychowania przedszkolnego dostosowanych do potrzeb dzieci z niepełnosprawnością	sztuki	0	2	1 raz w roku	dane JST / LGD sprawozdania
				Wspierane strategie rozwoju lokalnego kierowanego przez społeczność	sztuki	0	1	1 raz w roku	dane JST / LGD sprawozdania
P.1.1.3.		dzieci, młodzież, nauczyciele i kadra placówek edukacyjnych oraz rodzice obszaru LGD	konkurs, projekt grantowy	Liczba dzieci objętych dodatkowymi zajęciami zwiększającymi ich szanse edukacyjne w edukacji przedszkolnej	osoby	0	0	1 raz w roku	dane JST / LGD sprawozdania
				Liczba uczniów szkół i placówek systemu oświaty prowadzących kształcenie ogólne objętych wsparciem	osoby	0	100	1 raz w roku	dane JST / LGD sprawozdania
				Liczba szkół i placówek systemu oświaty objętych wsparciem	sztuki	0	0	1 raz w roku	dane JST / LGD sprawozdania
				Liczba dofinansowanych miejsc wychowania przedszkolnego	sztuki	0	0	1 raz w roku	dane JST / LGD sprawozdania

				Liczba miejsc wychowania przedszkolnego dostosowanych do potrzeb dzieci z niepełnosprawnością	sztuki	0	0	1 raz w roku	dane JST / LGD sprawozdania
				Wspierane strategie rozwoju lokalnego kierowanego przez społeczność	sztuki	0	1	1 raz w roku	dane JST / LGD sprawozdania
P.1.1.4.		mieszkańcy, przedsiębiorcy, organizacje pozarządowe, instytucje publiczne obszaru LGD	konkurs, projekt grantowy	Liczba szkoleń	sztuki	0	100	1 raz w roku	dane JST / LGD sprawozdania
				Liczba programów edukacji liderów życia publicznego i społecznego	sztuki	0	50	1 raz w roku	dane JST / LGD sprawozdania
		Cel 1.2.	Wspieranie aktywnego włączenia społecznego w celu promowania równości szans, niedyskryminacji i aktywnego uczestnictwa, oraz zwiększanie zdolności do zatrudnienia, w szczególności grup w niekorzystnej sytuacji.						
				Jednostka miary	stan początkowy 2023 Rok	stan końcowy 2029 Rok			Źródło danych/sposób pomiaru
W.1.2.1.	PLOCO04		Wspierane strategie rozwoju lokalnego kierowanego przez społeczność	sztuki	0	1			dane JST / LGD sprawozdania
W.1.2.2.	EECO02+04		Liczba osób niezatrudnionych objętych wsparciem w programie	sztuki	0	90			dane JST / LGD sprawozdania

Przedsięwzięcia w ramach C.1.2.	Grupy docelowe	Sposób realizacji (konkurs, projekt grantowy, operacja własna, animacja, itp.)	Wskaźniki produktu						Źródło danych/sposób pomiaru
			nazwa	Jednostka miary	wartość				
						częstotliwości dokonywania pomiaru, uaktualniania danych			
P.1.2.1.	mieszkańcy obszaru LGD	konkurs, projekt grantowy	Liczba osób niezatrudnionych objętych wsparciem w programie	sztuki	0	90	1 raz w roku	dane JST / LGD sprawozdania	
P.1.2.2.	LGD	umowa pomiędzy LGD a Urzędem Marszałkowskim	Wspierane strategie rozwoju lokalnego kierowanego przez społeczność	sztuki	0	1	1 raz w roku	dane JST / LGD sprawozdania	
P.1.2.3.	mieszkańcy obszaru LGD	konkurs, projekt grantowy	Liczba osób w niekorzystnej sytuacji objętych wsparciem	osoby	0	100	1 raz w roku	dane JST / LGD sprawozdania	
	Cel 1.3.	Zwiększanie równego i szybkiego dostępu do dobrej jakości, trwałych i przystępnych cenowo usług, w tym usług, które wspierają dostęp do mieszkań oraz opieki skoncentrowanej na osobie, w tym opieki zdrowotnej; modernizacja systemów ochrony socjalnej, w tym wspieranie dostępu do ochrony socjalnej, ze szczególnym uwzględnieniem dzieci i grup w niekorzystnej sytuacji; poprawa dostępności, w tym dla osób z niepełnosprawnościami, skuteczności i odporności systemów ochrony zdrowia i usług opieki długoterminowej.							
				Jednostka miary	stan początkowy 2023 Rok	stan końcowy 2029 Rok		Źródło danych/sposób pomiaru	
W.1.3.1.	PLKCO02		Liczba osób objętych usługami świadczonymi w społeczności lokalnej w programie	osoby	0	400		dane JST / LGD sprawozdania	

W.1.3.2.	PLOCO04		Wspierane strategie rozwoju lokalnego kierowanego przez społeczność	sztuki	0	1			dane JST / LGD sprawozdania
Przedsięwzięcia w ramach C.1.3.	Grupy docelowe	Sposób realizacji (konkurs, projekt grantowy, operacja własna, animacja, itp.)	Wskaźniki produktu						
						wartość		Źródło danych/sposób pomiaru	
			nazwa	Jednostka miary	początkowa 2023 rok	końcowa 2029 Rok	częstotliwości dokonywania pomiaru, uaktualniania danych		
P.1.3.1.	mieszkańcy obszaru LGD	konkurs, projekt grantowy	Liczba osób objętych usługami świadczonymi w społeczności lokalnej w programie	osoby	0	400	1 raz w roku	dane JST / LGD sprawozdania	
	mieszkańcy obszaru LGD	konkurs, projekt grantowy	Wspierane strategie rozwoju lokalnego kierowanego przez społeczność	sztuki	0	1	1 raz w roku	dane JST / LGD sprawozdania	
	Cel 1.4.	Wspieranie integracji społecznej osób zagrożonych ubóstwem lub wykluczeniem społecznym, w tym osób najbardziej potrzebujących i dzieci.							
				Jednostka miary	stan początkowy 2023 Rok	stan końcowy 2029 Rok		Źródło danych/sposób pomiaru	
W.1.4.1.	EECO01		Całkowita liczba osób objętych wsparciem EFS+	osoby	0	220		dane JST / LGD sprawozdania	
W.1.4.2.	PLOCO04		Wspierane strategie rozwoju lokalnego kierowanego przez społeczność	osoby	0	1		dane JST / LGD sprawozdania	

Przedsięwzięcia w ramach C.1.4.		Grupy docelowe	Sposób realizacji (konkurs, projekt grantowy, operacja własna, animacja, itp.)	Wskaźniki produktu					
				nazwa	Jednostka miary	wartość			Źródło danych/sposób pomiaru
						początkowa 2023 rok	końcowa 2029 Rok	częstotliwości dokonywania pomiaru, uaktualniania danych	
P.1.4.1.		mieszkańcy obszaru LGD	konkurs, projekt grantowy	Całkowita liczba osób objętych wsparciem EFS+	osoby	0	220	1 raz w roku	dane JST / LGD sprawozdania
		mieszkańcy obszaru LGD	konkurs, projekt grantowy	Wspierane strategie rozwoju lokalnego kierowanego przez społeczność	osoby	0	1	1 raz w roku	dane JST / LGD sprawozdania
C.2.	Nr identyfikacji wskaźnika	Cel 2	Poprawa atrakcyjności turystycznej obszaru LSR						
		Cel 2.1.	Wspieranie zintegrowanego i sprzyjającego włączeniu społecznemu rozwoju społecznego, gospodarczego i środowiskowego, na poziomie lokalnym, kultury, dziedzictwa naturalnego, zrównoważonej turystyki i bezpieczeństwa na obszarach innych niż miejskie.						
				Jednostka miary	stan początkowy 2023 Rok	stan końcowy 2029 Rok			Źródło danych/sposób pomiaru
W.2.1.1.	RCO080		Wspierane strategie rozwoju lokalnego kierowanego przez społeczność	sztuki	0	1			dane JST / LGD sprawozdania
W.2.1.2.	RCO074		Ludność objęta projektami w ramach strategii zintegrowanego rozwoju terytorialnego	osoby	0	80531			dane JST / LGD sprawozdania

Przedsięwzięcia w ramach C.2.1.		Grupy docelowe	Sposób realizacji (konkurs, projekt grantowy, operacja własna, animacja, itp.)	Wskaźniki produktu					Źródło danych/sposób pomiaru
						wartość			
				nazwa	Jednostka miary	początkowa 2023 rok	końcowa 2029 Rok	częstotliwości dokonywania pomiaru, uaktualniania danych	
P.2.1.1.		mieszkańcy, przedsiębiorcy, organizacje pozarządowe, instytucje publiczne obszaru LGD	konkurs, projekt grantowy	Wspierane strategie rozwoju lokalnego kierowanego przez społeczność	sztuki	0	1	1 raz w roku	dane JST / LGD sprawozdania
P.2.1.2.		mieszkańcy, przedsiębiorcy, organizacje pozarządowe, instytucje publiczne obszaru LGD	konkurs, projekt grantowy	Ludność objęta projektami w ramach strategii zintegrowanego rozwoju terytorialnego	sztuki	0	80531	1 raz w roku	dane JST / LGD sprawozdania
C.3.	Nr identyfikacji wskaźnika	Cel 3	Wsparcie rozwoju gospodarczego obszaru LSR						
		Cel 3.1.	Rozwój przedsiębiorczości.						
				Jednostka miary	stan początkowy 2023 Rok	stan końcowy 2029 Rok		Źródło danych/sposób pomiaru	

W.3.1.1.			Liczba operacji polegających na utworzeniu nowego przedsiębiorstwa	sztuki	0	10			dane JST / LGD sprawozdania
W.3.1.2.			Liczba operacji polegających na wdrożeniu pozarolniczych funkcji gospodarstw rolnych	sztuki	0	8			dane JST / LGD sprawozdania
Przedsięwzięcia w ramach C.3.1.	Grupy docelowe	Sposób realizacji (konkurs, projekt grantowy, operacja własna, animacja, itp.)		Wskaźniki produktu					
						wartość		Źródło danych/sposób pomiaru	
				nazwa	Jednostka miary	początkowa 2023 rok	końcowa 2029 Rok		częstotliwości dokonywania pomiaru, uaktualniania danych
P.3.1.1.	mieszkańcy i przedsiębiorcy obszaru LGD	konkurs	Liczba operacji polegających na utworzeniu nowego przedsiębiorstwa	sztuki	0	10		1 raz w roku	dane JST / LGD sprawozdania
P.3.1.2.	mieszkańcy i przedsiębiorcy obszaru LGD	konkurs	Liczba operacji polegających na wdrożeniu pozarolniczych funkcji gospodarstw rolnych	sztuki	0	8		1 raz w roku	dane JST / LGD sprawozdania
	Cel 3.2.	Wspieranie energii odnawialnej zgodnie z dyrektywą (UE) 2018/2001, w tym określonymi w niej kryteriami zrównoważonego rozwoju.							
				Jednostka miary	stan początkowy 2023 Rok	stan końcowy 2029 Rok			Źródło danych/sposób pomiaru

W.3.2.1.	RCO074		Ludność objęta projektami w ramach strategii zintegrowanego rozwoju terytorialnego	osoby	0	80 531			dane JST / LGD sprawozdania
W.3.2.2.	RCO080		Wspierane strategie rozwoju lokalnego kierowanego przez społeczność	sztuki	0	1			dane JST / LGD sprawozdania
W.3.2.3.	RCO105		Rozwiązania w zakresie magazynowania energii elektrycznej	MWh	0	0,02			dane JST / LGD sprawozdania
Przedsięwzięcia w ramach C.3.2.	Grupy docelowe	Sposób realizacji (konkurs, projekt grantowy, operacja własna, animacja, itp.)	Wskaźniki produktu						
						wartość			Źródło danych/sposób pomiaru
			nazwa	Jednostka miary	początkowa 2023 rok	końcowa 2029 Rok	częstotliwości dokonywania pomiaru, uaktualniania danych		
P.3.2.1.	mieszkańcy, przedsiębiorcy, organizacje pozarządowe, instytucje publiczne obszaru LG	konkurs, projekt grantowy	Ludność objęta projektami w ramach strategii zintegrowanego rozwoju terytorialnego	osoby	0	80 531	1 raz w roku		dane JST / LGD sprawozdania
			Wspierane strategie rozwoju lokalnego kierowanego przez społeczność	sztuki	0	1	1 raz w roku		dane JST / LGD sprawozdania
			Rozwiązania w zakresie	MWh	0	0,02	1 raz w roku		dane JST / LGD sprawozdania

				magazynowania energii elektrycznej					
--	--	--	--	---------------------------------------	--	--	--	--	--

13.5 Załącznik 5. Budżet LSR

1. Planowana wysokość środków na wdrażanie LSR i zarządzanie LSR

Zakres wsparcia	Program i rodzaj funduszu			Razem [EUR]
	FEoP 2021-2027		PS WPR 2023-2027	
	EFS+ [EUR]	EFRR [EUR]	EFRROW [EUR]	
Wdrażanie LSR (art. 34 ust. 1 lit. b rozporządzenia nr 2021/1060)	1 783 290	2 470 259	1 750 000	6 003 549
Zarządzanie LSR (art. 34 ust. 1 lit. c rozporządzenia nr 2021/1060)	269 410	0	412 500	681 910
RAZEM	2 052 700	2 470 259	2 162 500	6 685 459

2. Plan finansowy w ramach interwencji I 13.1. - LEADER/Rozwój Lokalny Kierowany przez Społeczność (RLKS)

	Wkład EFRROW [EUR]	Budżet Państwa [EUR]	Wkład własny będący wkładem krajowych środków publicznych [EUR]	Razem [EUR]
Beneficjenci inni niż jednostki sektora finansów publicznych	770 000	630 000	-	1 400 000
Beneficjenci będący jednostkami sektora finansów publicznych	192 500	70 000	87 500	350 000
Razem	962 500	700 000	87 500	1 750 000

13.6 Załącznik 6. Plan komunikacji

1. Plan komunikacji ma zapewnić aktywne uczestnictwo mieszkańców w procesie realizacji LSR oraz poprawić jakość projektów zgłaszanych do LGD.
2. Plan zakłada realizację czterech celów głównych za pomocą działań i narzędzi komunikacji. Są one dopasowane do potrzeb oraz środków przekazu, a także do grup docelowych.
3. Cele planu komunikacji:
 - 3.1. Informowanie o prowadzonych naborach wniosków, zasadach przyznawania pomocy oraz zasadach oceny i wyboru operacji.
 - 3.2. Informowanie o działaniach podejmowanych przez LGD.
 - 3.3. Informowanie o postępach we wdrażaniu LSR.
 - 3.4. Informowanie o projektach zrealizowanych ze środków LSR oraz transfer dobrych praktyk.

Efekty i wskaźniki

4. LGD będzie nadzorowało realizację efektów zakładanego Planu komunikacji oraz będzie mierzyło wskaźniki realizacji. Mierzalnymi wskaźnikami efektywności realizacji planu będą:
 - 4.1. Liczba osobodni szkoleń dla pracowników LGD
 - 4.2. Liczba osobodni szkoleń dla organów LGD
 - 4.3. Liczba osób/podmiotów, którym udzielono indywidualnego doradztwa Liczba spotkań informacyjno-konsultacyjnych LGD z mieszkańcami
 - 4.4. Liczba wydanych, opracowanych publikacji i materiałów informacyjno-promocyjnych
 - 4.5. Liczba wydarzeń promocyjnych, na których promowano działalność LGD i obszar LSR
 - 4.6. Liczba stron internetowych LGD
 - 4.7. Liczba osób, które otrzymały wsparcie po uprzednim udzieleniu indywidualnego doradztwa w zakresie ubiegania się o wsparcie na realizację LSR, świadczonego w biurze LGD
 - 4.8. Liczba osób uczestniczących w spotkaniach konsultacyjno-informacyjnych
 - 4.9. Liczba osób zadowolonych ze spotkań przeprowadzonych przez LGD
 - 4.10. Liczba odbiorców wydanych, opracowanych publikacji i materiałów informacyjno-promocyjnych Liczba uczestników wydarzeń promocyjnych, na których promowano działalność LGD i obszar LSR

Monitorowanie i analiza efektywności planu komunikacji

5. Wszystkie podejmowane w ramach planu działania zostaną upublicznione co najmniej na stronie internetowej LGD. Monitorowanie efektywności planu komunikacji przeprowadzane będzie na bieżąco przez pracowników Biura LGD. W sytuacji, gdy wskaźniki realizacji planu komunikacji (określone dla danego roku realizacji LSR) nie zostaną osiągnięte, LGD wprowadzi poprawki i plan naprawczy w celu zwiększenia efektywności działań komunikacyjnych.
6. Przykładowe działania naprawcze, które mogą zostać wdrożone na podstawie rekomendacji zespołu roboczego:
 - 6.1. zwiększenie skali działań informacyjnych (zwiększenie liczby spotkań, szkoleń, godzin doradztwa, artykułów, materiałów promocyjnych) etc.,
 - 6.2. wprowadzenie nowych środków przekazu (w szczególności w kontekście szybkiego rozwoju nowoczesnych technologii informacyjnych i mediów społecznościowych),

- 6.3. zwiększenie środków finansowych na realizację planu komunikacji w danym roku,
 - 6.4. przeprowadzenie szczegółowej analizy przyczyn niskiej efektywności działań komunikacyjnych (z wykorzystaniem ilościowych i/lub jakościowych metod badań społecznych),
 - 6.5. powołanie grupy konsultacyjnej spośród kluczowych lokalnych interesariuszy w celu szerszego omówienia zidentyfikowanych barier i proponowanych rozwiązań, usprawniających działania komunikacyjne.
7. W razie stwierdzenia konieczności dokonania korekty planu komunikacji, po akceptacji rekomendacji przez Zarząd LGD, projekt skorygowanego Planu zostanie poddany konsultacjom w gronie członków LGD. Za zatwierdzenie zmienionego dokumentu będzie odpowiadał Zarząd LGD.

Rozdział zostanie uzupełniony po zakończeniu konsultacji